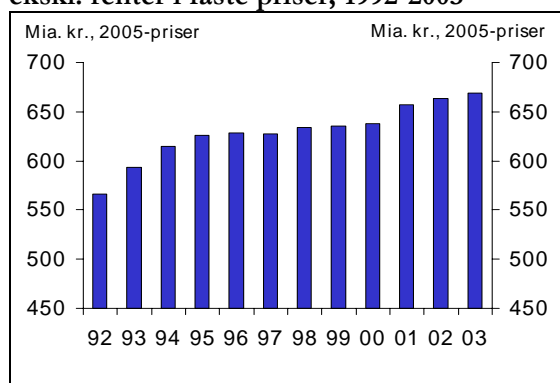


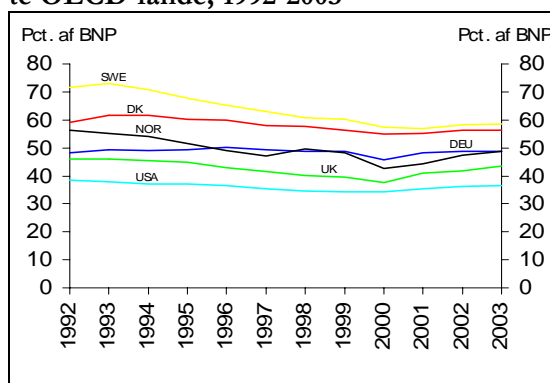
25. januar 2006

Bilag om fakta om den offentlige sektor¹

De samlede offentlige udgifter ekskl. renteudgifter udgjorde i 2003 godt 667 mia. kr. i 2005-priser², jf. figur 1. I perioden fra 1992 er udgifterne steget med ca. 18 pct. i faste priser. Det svarer til en gennemsnitlig årlig realvækst på godt 1,5 pct.

Figur 1. De samlede offentlige udgifter ekskl. renter i faste priser, 1992-2003

Kilde: Finansministeriets udgiftsdatabase.

Figur 2. Det offentlige udgiftstryk i udvalgte OECD-lande, 1992-2003Kilde: OECD, *Economic Outlook* 77, 2005.

Ifølge OECD's opgørelser udgjorde de samlede offentlige udgifter i Danmark godt 56 pct. af bruttonationalproduktet (BNP) i 2003. Blandt de lande, vi normalt sammenligner os med, havde Sverige et højere udgiftstryk i perioden 1992-2003, jf. figur 2.³

Knap 60 pct. af de samlede offentlige udgifter i Danmark blev i 2003 anvendt til produktion af offentlige serviceydelser, dvs. drift, anlæg og tilskud, jf. figur 3. Lidt mere end en tredjedel af de offentlige udgifter gik til indkomstoverførsler, mens de resterende godt 6 pct. var renteudgifter.

Knap halvdelen af de samlede danske offentlige udgifter eksklusive renteudgifter blev i 2003 afholdt i primærkommunerne. Det svarer til godt 304 mia. kr. Statens udgifter var i 2003 på knap 211 mia. kr., hvilket svarer til godt en tredjedel af de samlede offentlige udgifter,⁴ mens de resterende knap 17 pct. af de offentlige udgifter vedrørte de næsten 103 mia. kr., der afholdes af amtskommunerne, jf. figur 4.

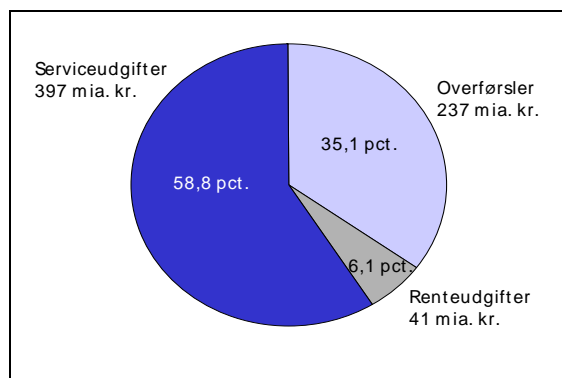
¹ Bilaget er udarbejdet af Sekretariatet for ministerudvalget for Danmark i den globale økonomi. Bilaget er sendt til Globaliseringsrådet som faktisk baggrund for Globaliseringsrådets drøftelser. Globaliseringsrådet kan ikke tages til indtægt for bilaget.

² Opgørelsen af de offentlige udgifter er baseret på Finansministeriets udgiftsdatabase, som adskiller sig fra nationalregnskabsstatistikken og derfor ikke er umiddelbart sammenlignelig hermed. Ifølge nationalregnskabet udgjorde de samlede offentlige udgifter inkl. renteudgifter således godt 765 mia. kr. i 2003.

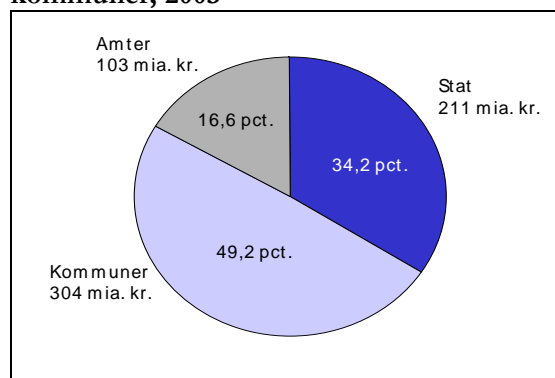
³ Internationale sammenligninger skal altid vurderes forsigtigt, herunder fordi forskelle delvist kan skyldes forskellige opgørelsesmetoder.

⁴ De statslige udgifter er opgjort efter den offentlige opgavefordeling, dvs. eksklusive bloktilskud og refusioner af kommunale tilskud.

Figur 3. Fordelingen af de offentlige udgifter på service, overførsler og renter, 2003



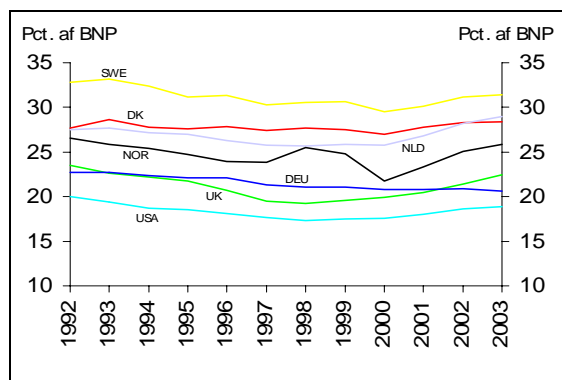
Figur 4. De offentlige service- og overførselsudgifters fordeling på stat, amter og kommuner, 2003



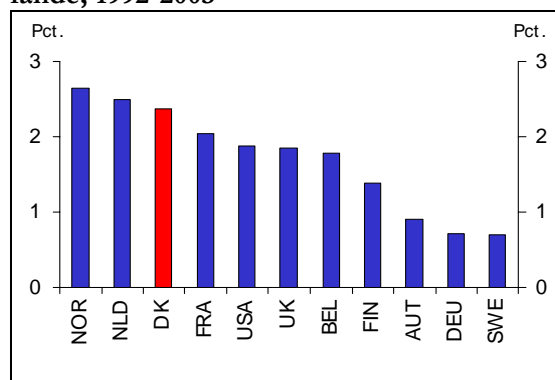
Kilde: Finansministeriets udgiftsdatabase.

I 2003 udgjorde de samlede offentlige serviceudgifter ca. 397 mia. kr., hvilket svarede til godt 28 pct. af BNP. I international sammenhæng er dette en relativt stor andel. Blandt de lande, vi normalt sammenligner os med, var det således kun Sverige og Holland, hvis offentlige serviceudgifter udgjorde en større andel af BNP i 2003, jf. figur 5.

Figur 5. De offentlige serviceudgifters andel af BNP i udvalgte OECD-lande, 1992-2003.



Figur 6. Gennemsnitlig årlig realvækst i de offentlige serviceudgifter i udvalgte OECD-lande, 1992-2003



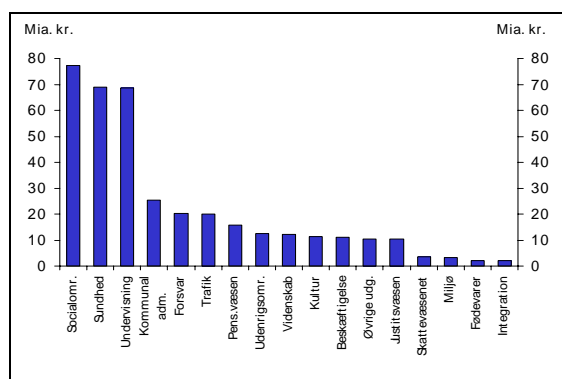
Anm.: De offentlige serviceudgifter opgjort som de offentlige udgifter til forbrug og investeringer. Dette svarer omtrent til opgørelsen af serviceudgifterne i Finansministeriets udgiftsdatabase.

Kilde: OECD, Economic Outlook 77, 2005.

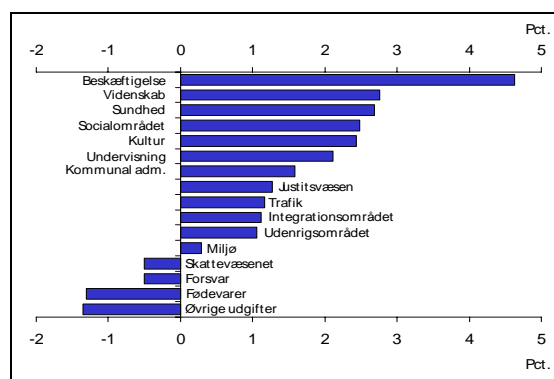
Danmark havde i perioden 1992-2003 en gennemsnitlig årlig realvækst i de offentlige serviceudgifter på knap 2½ pct. Blandt de lande, vi normalt sammenligner os med, havde kun Norge og Holland en højere realvækst i serviceudgifterne, jf. figur 6. Sverige havde i hele perioden de største offentlige serviceudgifter blandt OECD-landene i forhold til BNP. Den gennemsnitlige årlige realvækst i serviceudgifterne udgjorde knap 0,7 pct. fra 1992 til 2003.

Mere end halvdelen af de offentlige serviceudgifter i Danmark blev i 2003 afholdt på de tre store serviceområder: Socialområdet, sundhedsområdet og undervisningsområdet. På socialområdet afholdtes serviceudgifter for godt 75 mia. kr. i 2003, mens udgifterne på både sundhedsområdet og undervisningsområdet i 2003 udgjorde knap 70 mia. kr., jf. figur 7.

Figur 7. Fordelingen af de offentlige serviceudgifter på driftsområder, 2003



Figur 8. Gennemsnitlig årlig realvækst i de offentlige serviceudgifter, 1992-2003



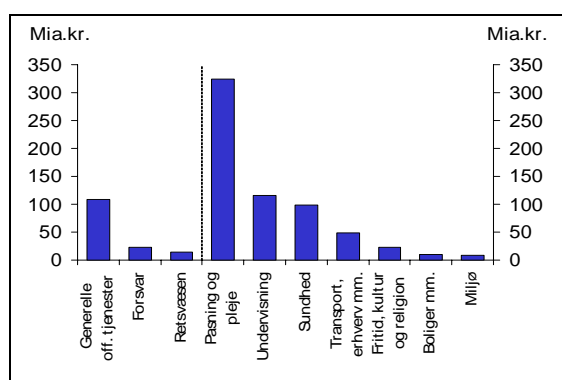
Kilde: Finansministeriets udgiftsdatabase.

De tre store serviceområder er samtidig blandt de områder, hvor udgifterne er vokset kraftigst. Således er serviceudgifterne på sundhedsområdet i perioden 1992 til 2003 i gennemsnit vokset med knap 3 pct. årligt målt i faste priser, mens de på socialområdet og undervisningsområdet er vokset med henholdsvis 2½ pct. og godt 2 pct., *jf. figur 8*.

Den største relative vækst i serviceudgifterne i perioden 1992 til 2003 har dog fundet sted på beskæftigelsesområdet, hvor udgifterne er vokset med godt 4½ pct. Denne vækst kan primært henføres til stigende udgifter til den aktive beskæftigelsesindsats.

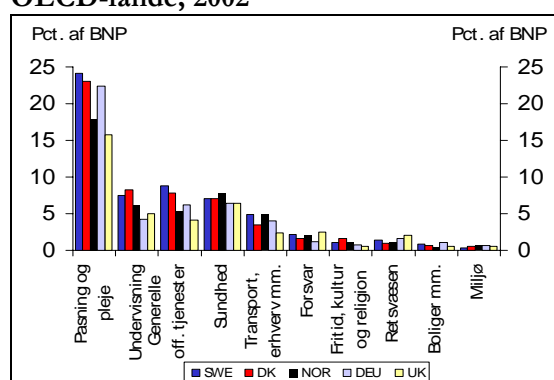
Fordeles de samlede offentlige udgifter på udgiftsområder kan opgaver som generelle offentlige tjenester⁵ og renteudgifter, forsvar og retsvæsen i 2003 opgøres til knap 146 mia.kr., svarende til ca. 19 pct. af de samlede offentlige udgifter, *jf. figur 9*.

Figur 9. De offentlige udgifter fordelt på udgiftsområder, 2003



Kilde: Danmarks Statistik.

Figur 10. De offentlige udgifters andel af BNP fordelt på udgiftsområder i udvalgte OECD-lande, 2002



Anm.: For Danmark benyttes tal for 2003.

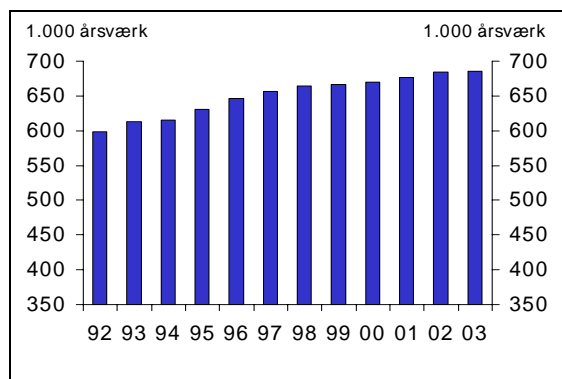
Kilde: Danmarks Statistik og OECD.

En opdeling af de offentlige udgifter på udgiftsområder opgjort i pct. af BNP viser, at blandt de lande, som vi normalt sammenligner os med, havde Danmark i 2002 højere udgifter til undervisning. Sverige havde højere udgifter til pasning og pleje, *jf. figur 10*.

⁵ Heri indgår bl.a. udøvende og lovgivende organer, skatte- og finansvæsen, udenrigstjenesten samt økonomisk bistand til udlandet.

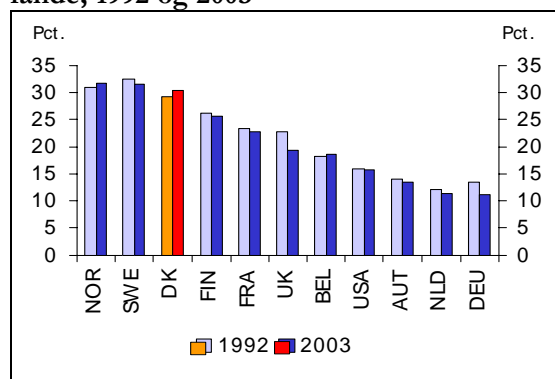
I 2003 beskæftigede den offentlige sektor i alt godt 685.000 årsværk, svarende til en stigning på godt 85.000 årsværk – eller knap 15 pct. – siden 1992⁶, jf. figur 11.

Figur 11. Udviklingen i det offentlige personaleforbrug, 1992-2003



Kilde: Personalestyrelsen og FLD.

Figur 12. De offentligt ansattes andel af den samlede beskæftigelse i udvalgte OECD-lande, 1992 og 2003



Kilde: OECD, *Economic Outlook* 76, 2004.

De offentlige ansatte udgjorde i 2003 omkring 30 pct. af de beskæftigede i Danmark. Det er en væsentligt større andel end i de fleste andre OECD-lande, jf. figur 12. I Sverige og Norge udgjorde de offentligt ansatte en tilsvarende stor andel af samtlige beskæftigede. Danmark, Norge og Belgien har i modsætning til resten af de lande, vi normalt sammenligner os med, øget den offentlige beskæftigelses andel af den samlede beskæftigelse i perioden 1992 til 2003. Alle andre lande har reduceret andelen af offentligt beskæftigede i denne periode.

For eventuelle faktuelle spørgsmål kontakt: Fuldmægtig Trine Søberg Jakobsen, Finansministeriet, telefon 33 92 38 05.

⁶ Jf. opgørelsen af det offentlige personale i Budgetredegørelse 2005.