

DANMARK I DEN GLOBALE ØKONOMI

SEKRETARIATET FOR MINISTERUDVALGET

Prins Jørgens Gård 11, 1218 København K

Telefon 33 92 33 00 - Fax 33 11 16 65

Dato: 12. januar 2006

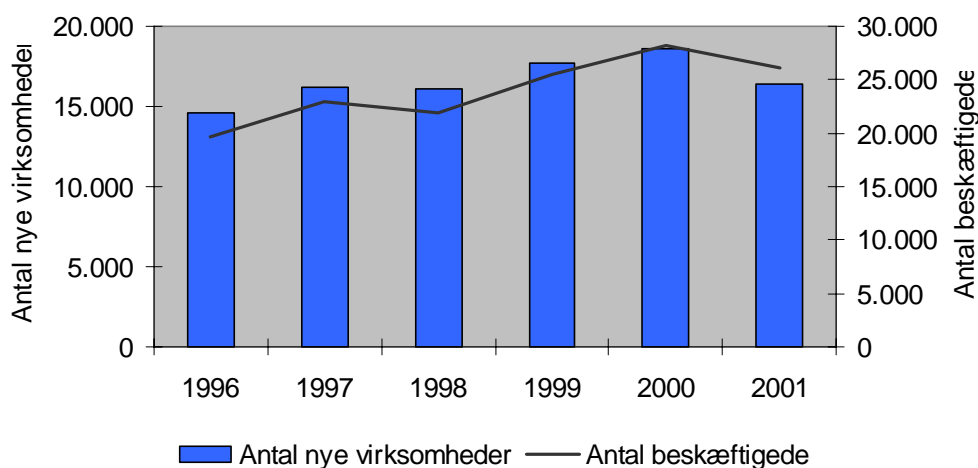
Bilag om profil af de danske iværksættere¹

1. Alle nystartede virksomheder

Hvert år etableres der mellem 14.000 til 18.000 nye virksomheder i Danmark. Væsentlig flere nyregistreres, men over halvdelen af disse er genstarter, omregistreringer og videreførelser.

Fra 1990 til 2001 steg antallet fra 14.226 til 16.447 virksomheder om året. I år 2000 blev der etableret over 18.000 nye virksomheder, jf. figur 1. De nye virksomheders samlede totale beskæftigelse² er stigende, fra ca. 20.000 beskæftigede i de virksomheder, der blev etableret i 1996, til 26.500 beskæftigede i de virksomheder, der blev etableret i 2001. En stigning på 33 pct. Til sammenligning steg den samlede beskæftigelse i samfundet med 5 pct.

Figur 1: Antal nye virksomheder, der startes årligt, og antallet af beskæftigede heri



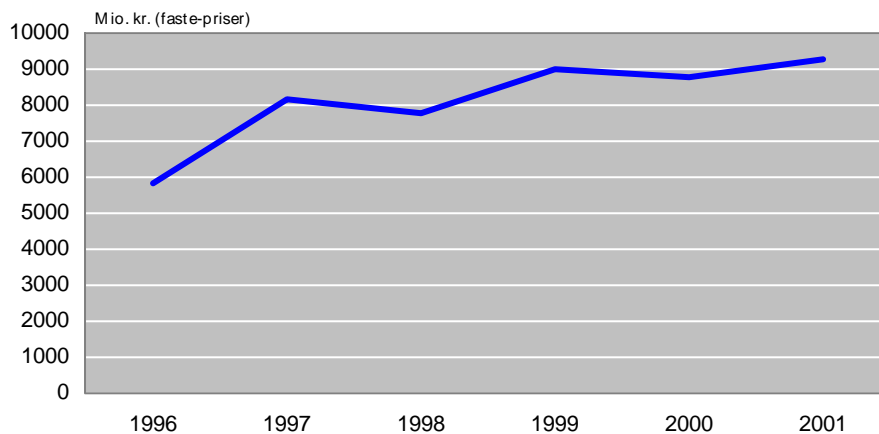
Kilde: Danmarks Statistik

Iværksætternes samlede omsætning er vokset fra 5,9 mia. kr. i 1996 til 9,3 mia. kr. i 2001, jf. figur 2. Det svarer til, at den gennemsnitlige omsætning i de nye virksomheder er steget fra 400.000 kr. til 565.000 kr., dvs. en stigning på 41 pct. fra 1996 til 2001 (faste 2000-priser).

¹ Dette bilag er udarbejdet af Sekretariatet for ministerudvalget for Danmark i den globale økonomi. Bilaget er sendt til Globaliseringsrådet som faktisk baggrund for rådets drøftelser. Globaliseringsrådet kan ikke tages til indtægt for bilaget.

² Den samlede totale beskæftigelse medregner alle beskæftigede i virksomheden, dvs. iværksætteren selv, medarbejdende ægtefæller, deltidsansatte mv.

Figur 2: Omsætningen i de nye virksomheder i startårene 1996-2001.

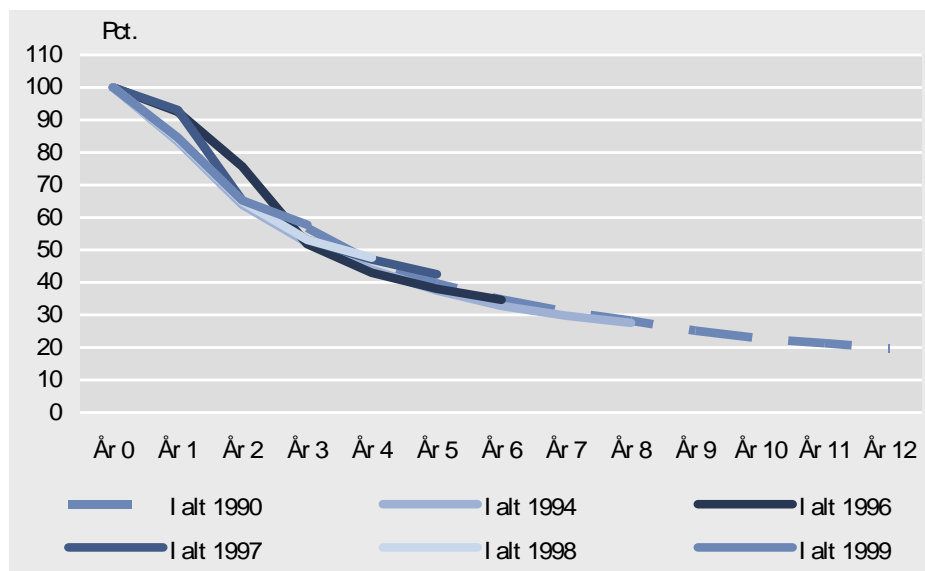


Kilde: Danmarks Statistik

Overlevelse

Efter de tre første år er mellem 50 pct. og 60 pct. af virksomhederne fortsat i drift, og 5 år efter etablering er ca. 40 pct. tilbage. Udviklingsforløbet har været relativt stabilt fra år til år jfr. figur 3. Det er tydeligt, at det er virksomhedens andet og tredje år, der er kritiske.

Figur 3: De nye virksomheders overlevelse – 6 forskellige årgange



Kilde: Danmarks Statistik

Overlevelsen i de nye virksomheder varierer betydeligt mellem brancher. I fx bygge og anlæg er overlevelsen ca. 49 pct. efter seks år, hvor imod den i detailhandel er ca. 24 pct. Nye virksomheder med eksport har en overlevelse, der er 10 procentpoint højere end nye virksomheder uden eksport.³

³ Erhvervs- og Byggestyrelsen (2005). Ved hjælp af en statistisk model er det muligt at isolere betydningen af enkelte egenskaber. Fx kan modellen adskille effekten fra hhv. alder og erhvervs erfaring, der ellers er indbyrdes afhængige.

2. Vækstiværksættere

Vækstiværksættere er virksomheder startet 3-7 år før opgørelsesåret, som stadig eksisterer i opgørelsesåret, og som har opnået en vækst i omsætning eller beskæftigelse på minimum 60 procent de seneste to år.

Fakta:

- Omsætningen i disse virksomheder voksede i løbet af de første seks år efter etablering fra 2,8 mio. kr. i etableringsåret 1996 til 15,5 mio. kr. i 2002 (løbende priser). Til sammenligning voksede den gennemsnitlige omsætning i alle firmaer fra 4,6 mio. kr. i 1996 og 6,3 mio. kr. i 2002 (løbende priser).
- Antallet af ansatte voksede fra gennemsnitligt 6,7 ansatte i etableringsåret til 20,4 ansatte seks år senere. Til sammenligning var det i 2002 kun 4,2 pct. af alle virksomheder i Danmark, der havde mere end 20 fuldtidsbeskæftigede⁴.

I øvrigt viser en anden undersøgelse, at produktiviteten for vækstiværksættere ligger 30-40 pct. over det gennemsnitlige niveau i den private sektor⁵.

Karakteristik af iværksætterne bag de nye vækstvirksomheder

Vækstiværksættere er i forhold til den gennemsnitlige iværksætter på hvert af de følgende områder særligt karakteriseret ved:

- større formue ved etablering,
- højere uddannelsesniveau,
- mere branchekendskab,
- mere erhvervserfaring,
- at deres virksomhed typisk er etableret i selskabsform,
- at være internationalt orienterede (eksport),
- i højere grad at gøre brug af rådgivning,
- at have stærk initial kapitalisering,
- at have stærke ledelseskompetencer fra begyndelsen særligt inden for produktudvikling og -håndtering, markedsføring og salg samt ledelse og finansiering,
- at have en aktiv bestyrelse,
- at være drevet af ønsket om at skabe noget stort,
- i høj grad at opbygge og anvende personlige og faglige netværk.

Analysen siger ikke noget om, hvem der kan skabe flere vækstvirksomheder i Danmark. Det billede, der tegnes af vækstiværksætterne ovenfor, er ikke ensbetydende med, at det er lige præcis disse karakteristika, der skal fremmes for at få flere vækstiværksættere.

⁴ Erhvervs- og Byggestyrelsen (2005), Vækst og dynamik i nye virksomheder – 5. statistiske portræt.

⁵ Økonomi- og Erhvervsministeriet (2005), Vækstredgørelse 05

Vækstiværksættere findes i alle hovedbrancher. Inden for brancherne energi- og vandforsyning samt finansiering og forretningsservice udgør vækstiværksætterne ca. 10 pct. af branchernes samlede antal virksomheder af samme størrelse målt på antallet af fuldtidsbeskæftigede. Dvs. virksomheder på mellem 10 og 250 fuldtidsbeskæftigede jfr. anden søjle i nedenstående tabel 1. Af tredje søjle fremgår vækstiværksætternes andel af alle virksomheder i brancherne. Første søjle dækker over antallet af vækstiværksættere inden for de otte hovedbrancher i 2002.

Tabel 1: Branchefordelingen af vækstiværksættere i 2002

	Antal	Pct. andel af branchens virksomheder med 10-250 fuldtidsbeskæftigede	Pct. andel af branchens virksomheder i alt
1 Landbrug, fiskeri og råstofudvinding	14	2,8	0,0
2 Industri	89	2,1	0,4
3 Energi- og vandforsyning	6	10,2	0,1
4 Bygge og anlæg	119	4,3	0,4
5 Handel, hotel og restauration	190	3,4	0,3
6 Transport, post og tele	83	4,8	0,4
7 Finansiering og forretningsservice *	251	9,5	0,4
8 Offentlige og personlige tjeneste **	107	2,8	0,2
I alt	859		

Kilde: Økonomi- og Erhvervsministeriets virksomhedsdatabase

* Fx virksomhedsrådgivning, markedsanalyse mv.

** Dækker offentlige og personlige tjenester leveret af private virksomheder, herunder fx privat undervisning.

For evt. faktuelle spørgsmål: Kontorchef Bent Lindhardt Andersen, Erhvervs- og Byggestyrelsen, tlf. 3396 6280.