



Januar 2006

# Flere vækstiværksættere

- vision og strategi

Regeringens debatoplæg til møde i Globaliseringsrådet

19. og 20. januar 2006

## Strategi for Danmark som førende iværksætter-samfund

Iværksættere spiller en vigtig rolle for dynamikken og væksten i økonomien. Gennem de nye virksomheder sker der en stadig afprøvning af nye ideer og nye måder at gøre tingene på, som udfordrer de eksisterende virksomheder og styrker konkurrencen.

Hvert år opretter iværksættere 26.000 nye arbejdspladser. Det svarer til hver tiende af de nye arbejdspladser, der hvert år oprettes i Danmark. Op mod en femtedel af den økonomiske vækst siden midten af 1990'erne skyldes, at nye virksomheder med højere produktivitet har udkonkurreret andre virksomheder.

Det er ikke mindst vækstiværksættere – virksomheder, der hurtigt skaber nye arbejdspladser og høj omsætning – som øger den økonomiske vækst. Vækstiværksættere har en produktivitet, der er 30-40 pct. højere end gennemsnittet af alle danske virksomheder. Det kan bl.a. skyldes særlige evner og stor virkelyst.

Regeringen har sat ambitiøse mål for at gøre Danmark til et førende iværksætterland:

- Danmark skal fortsat være blandt de europæiske lande, hvor der hvert år startes flest nye virksomheder.
- Danmark skal i 2015 være blandt de samfund i verden, hvor der er flest vækstiværksættere.

Vi har et godt udgangspunkt for at nå målene. Mange unge ønsker at starte egen virksomhed. Og hvert år oprettes mellem 14.000 og 18.000 nye virksomheder i Danmark. Vi er dermed på niveau med de bedste iværksætterlande, når det gælder start af nye virksomheder.

Men alt for få af de nye virksomheder skaber vækst. Kun ca. 5 pct. af de danske iværksættere får hurtigt en høj vækst i omsætningen eller beskæftigelsen inden for de første år - dvs. udvikler sig til vækstiværksættere. I de førende iværksætterlande er det tre gange så mange.

Hvor mange iværksættere, der skaber vækst og beskæftigelse, afhænger af en række forhold.

Det afhænger af kulturen, dvs. af hvor mange, der har viljen og evnen til at tænke innovativt, til at udvise virkelyst og til at sætte nye ting i gang – såkaldt entrepreneurship.

Det afhænger af kompetencer til iværksætteri, dvs. de konkrete færdigheder, der kræves for at omsætte en idé til en ny virksomhed og få virksomheden til at vokse og blive en succes.

Det afhænger af vilkårene for dem, som starter en virksomhed. Vækstiværksættere har brug for vejledning om bl.a. udvikling af forretningsplan, patenter, finansiering, ansættelse af medarbejdere, organisering og markedsføring. De har brug for at låne penge og få tilført risikovillig kapital – både i den indledende fase inden virksomheden har en indtjening, og senere når virksomheden vokser. Og de skal ikke mødes med store barrierer, fx i form af unødvendige administrative byrder.

Regeringen har i de seneste år gennemført mere end 40 initiativer på iværksætterområdet. Men der er fortsat nogle svagheder, som der skal rettes op på, jf. boksen.

### **Svagheder på iværksætterområdet**

#### **Selvstændighedskultur**

I folkeskolen og gymnasierne arbejdes der ikke systematisk med at udvikle elevernes evner til nytænkning og idéudvikling.

#### **Kompetencer**

Kun en mindre del af eleverne på erhvervsskolerne lærer at starte og udvikle en virksomhed. Kun få procent af de danske studerende ved de videregående uddannelser stifter bekendtskab med entrepreneurship eller iværksætteri.

#### **Rådgivning og vejledning**

Der er mange forskellige offentlige ordninger, som tilbyder vejledning og sparring til iværksættere. Men der findes ikke et samlet tilbud, hvor virksomhederne kan få den vejledning og rådgivning om fx finansierings- og uddannelsesmuligheder, som er vigtig for, at de kan skabe vækst.

#### **Kapital**

Adgangen til kapital er ikke så god som i de bedste lande for de virksomheder, der kommer ind i et vækstforløb. De danske venturefonde er typisk for små og har derfor svært ved at opnå et konkurrencedygtigt afkast og tiltrække privat kapital. Og skattereglerne udgør på nogle områder en barriere for virksomhedernes mulighed for at skaffe kapital og kompetencer.

#### **Barrierer for vækst og genstart**

De administrative byrder er mindre i Danmark end i andre lande. Men på nogle områder bruger virksomhederne unødigt meget tid på administrativt besvær. Iværksættere, som går konkurs efter et ærligt forsøg, har svært ved hurtigt at starte igen. Det tager i gennemsnit knap to år at få behandlet et konkursbo.

Regeringens samlede strategi retter op på disse svagheder og sigter på at give danske iværksættere og nystartede virksomheder verdens bedste vækstbetingelser.

**Strategien har 7 centrale indsatsområder:**

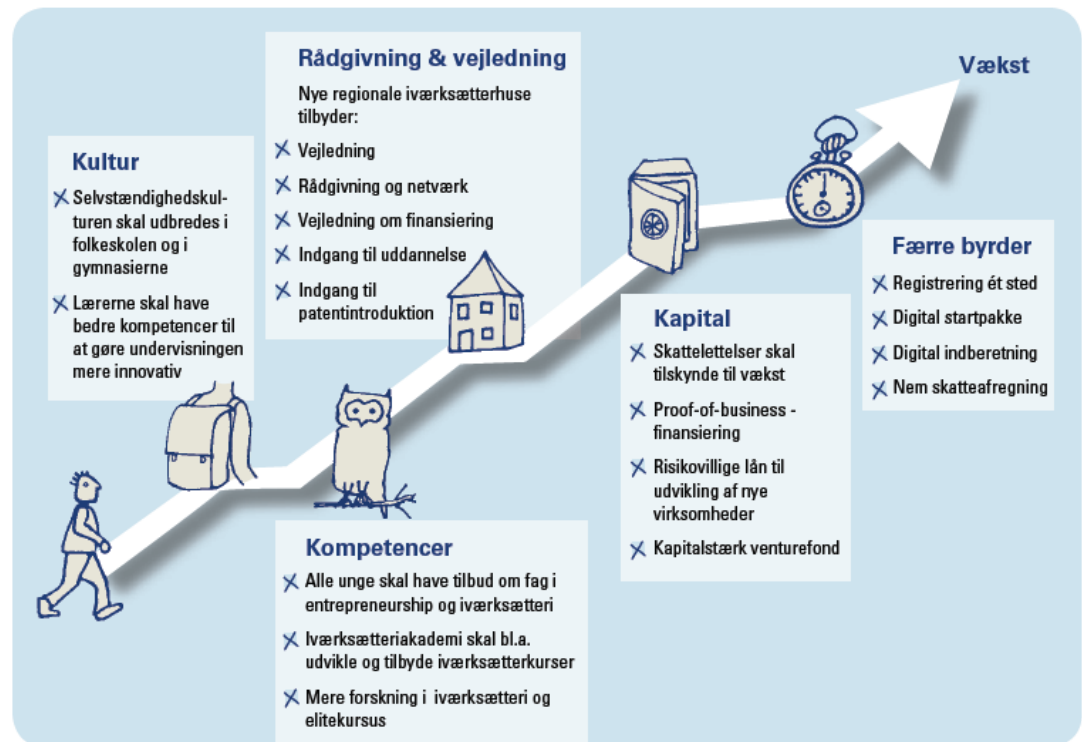
1. Elever i folkeskolen og på gymnasierne skal arbejde systematisk med ideudvikling.
2. På erhvervsuddannelser og de videregående uddannelser skal alle have tilbud om undervisning i iværksætteri.
3. Nye iværksætterhuse skal give overskuelig og kvalificeret rådgivning til vækstiværksættere.
4. Lavere skat skal reducere barrierer for vækstiværksættere.
5. Mere privat venturekapital og nye finansielle instrumenter skal forbedre adgangen til risikovillig kapital og kompetencer.
6. IT skal lette de administrative byrder for vækstiværksættere.
7. Hurtigere behandling af konkursbo skal give genstartere bedre vilkår.

Fundamentet for strategien er en stærk selvstændighedskultur. En kultur, som grundlægges i folkeskolen og gymnasiet ved at styrke viljen og evnen til at tænke innovativt og udvise virkelyst. Eleverne skal arbejde systematisk med ideudvikling og skal fx på temadage få indblik i, hvordan der konkret arbejdes med ideer og forretning i erhvervslivet. Lærerne skal som led i deres uddannelse lære metoder og samarbejdsformer, der stimulerer og udvikler elevernes innovative kompetencer.

Praktiske kompetencer til at omsætte en ide til forretning øger sandsynligheden for, at den enkelte starter en virksomhed, og for at virksomheden bliver en succes. Derfor skal de unges kompetencer i erhvervsuddannelserne og på de videregående uddannelser styrkes ved, at alle kan tage konkrete kurser, der styrker de innovative kompetencer og evnen til at omsætte en ide til forretning. Og der skal laves et elitekursus i iværksætteri for iværksættere, som har en ide til en forretningsplan, og for investorer.

De, der bliver vækstiværksættere, er kendetegnet ved at have fået råd og vejledning. Derfor skal nye virksomheder i vækst have adgang til relevant og kvalificeret vejledning i nye iværksætterhuse, som ét sted i hver region tilbyder samlet vejledning om virksomhedsstart, finansiering, leje af lokaler, uddannelsestilbud mv. Det skal ske i tæt samspil med private rådgivere, pengeinstitutter, venturefonde og erhvervsfolk.

## IVÆRSÆTTERENS NYE VEJ TIL VÆKST



Det koster penge at starte og udvikle en virksomhed. Især vækstiværksættere har behov for et stærkt kapitalgrundlag. Derfor skal skattereglerne ændres, så vækstiværksættere får nemmere ved at vokse. Vækstiværksættere skal kunne få en skattelempe på 100.000 kr. årligt i de første tre år. En særlig iværksætterkonto skal tilskynde til at spare op til egen virksomhed. Og det skal være lettere at tiltrække gode folk til en nystartet virksomhed.

Det skal være nemmere at få lån til at finansiere den gode forretningsidé. Og erfarne erhvervsfolk skal have bedre muligheder for at bruge deres penge og kompetencer på at hjælpe nye virksomheder på vej. Samtidig skal det være nemmere at få adgang til risikovillig kapital - den såkaldte venturekapital. Ved en delvis privatisering af Vækstfonden skal der etableres en ny stærk venturefond, som skal øge udbuddet af privat venturekapital og medvirke til, at endnu flere pensionsmidler bruges på udviklingen af dansk erhvervsliv. Vækstfonden skal – i samarbejde med bl.a. private pengeinstitutter – udvikle nye former for risikovillig kapital.

De administrative omkostninger for virksomhederne skal endnu længere ned gennem øget effektivisering af offentlige reguleringer og krav. Virksomheden skal kun indberette oplysninger ét sted. Herefter skal det offentlige sørge for, at oplysningerne sendes til alle relevante myndigheder. Der skal indføres digital sagsbehandling på de 25 offentlige services, der bruges af flest mindre virksomheder.

Der skal igangsættes en forsøgsordning med et ”varslingsystem”, der skal hjælpe i øvrigt rentable virksomheder, som er på vej mod konkurs på grund af midlertidige problemer. Disse virksomheder skal have spe-

cialiseret rådgivning i, hvordan de undgår konkurs. For de iværksættere, som går konkurs efter et ærligt forsøg, skal der ikke være unødige barrierer for, at de kan starte en ny virksomhed. Det skal være hurtigere at få behandlet en konkurssag.

\* \* \*

Dette debatoplæg omhandler en række generelle indsatsområder i forhold til vækstiværksættere.

Problemstillinger vedrørende kommercialisering af nye forskningsresultater og etablering af nye virksomheder i tilknytning hertil er behandlet i regeringens debatoplæg om ”Mere privat forskning og effektiv videnspredning” (december 2005).

Til Globaliseringsrådets møder i februar 2006 om det innovative samfund vil regeringen udarbejde debatoplæg, som bl.a. omhandler konkurrence, samspil med udlandet, brugerdreven innovation, handel med viden, IKT og innovation i den offentlige sektor.

## **1. Elever i folkeskolen og gymnasierne skal arbejde systematisk med ideudvikling**

Lyst og evner til at arbejde innovativt og til at sætte noget nyt i gang skal være et grundlæggende træk ved det danske samfund.

Fundamentet for en stærk selvstændighedskultur skal lægges allerede i folkeskolen og de gymnasiale uddannelser. Skolerne skal sikre børnene og de unge stærke faglige færdigheder. Men eleverne skal også lære at arbejde innovativt, bryde med vanetænkning og se nye muligheder.

Det sker ikke i tilstrækkeligt omfang i dag. Der er behov for, at eleverne arbejder mere systematisk med idéudvikling. Ikke ved at sætte nye fag på skemaet, men ved at arbejde innovativt inden for de eksisterende fag. Der skal også sættes særligt fokus på iværksætteri, fx på temadage, i virksomhedsspil eller konkurrencer.

Lærerne skal som led i uddannelse og efteruddannelse få kendskab til metoder og samarbejdsformer, der udvikler elevernes innovative kompetencer. Og der skal skabes et stærkt offentligt-privat partnerskab mellem skoler og erhvervsliv, hvor eleverne møder andre rollemønstre og får et indblik i, hvordan erhvervslivet arbejder med ideer og forretning.

### **Kun få lærere har kvalifikationer til at inddrage ideudvikling i undervisningen**

Når de unges lyst og evner til idéskabelse og foretagsomhed skal styrkes, forudsætter det lærere, som ved, hvordan man gør det. Men læreruddannelserne indeholder ikke undervisning i de emner. Og blandt de mange efteruddannelsesstilbud til folkeskolelærerne er der i dag kun ét tilbud, som berører emnet. I diplomuddannelsen i natur og teknik er der et modul, som handler om innovation og iværksætteri.

De lærere, der arbejder med ideudvikling, står ofte uden opbakning og sparring. Deres erfaring og viden om, hvordan man bedst gør tingene, bliver sjældent delt med andre, og der mangler et fagligt miljø.

### **Kun få målrettede aktiviteter om ideudvikling**

I andre lande arbejdes der målrettet med at fremme de unges innovative kompetencer. Mange amerikanske skoler har fx temadage, hvor børn og unge arbejder med ideer til virksomheder, spiller computerspil om at starte egen virksomhed, eller får besøg af erhvervsfolk. I Danmark er det under én procent af eleverne, der i løbet af et år deltager i forløb med fokus på at skabe en ny virksomhed.

Dette arbejde understøttes i USA af den såkaldte Kauffman-fond, som årligt tilfører uddannelsessystemet ca. 90 mio. dollars. I Danmark blev der i 2004 oprettet en privat-offentlig Selvstændighedsfond, som skal fremme interessen for innovations- og selvstændighedskultur. Fonden medfinansierer en række aktiviteter, men når ikke bredt ud på alle institutioner og uddannelsesniveauer.

I de gymnasiale uddannelser er der i forbindelse med gymnasireformen pr. 1. august 2005 sat mere fokus på innovation og selvstændighed. Der er fx indført et valgfag i innovation. Der er også kommet mere fokus på iværksætterkulturen i skolerne i de senere år. Fx deltager stadig flere elever i European Business Game og Young Enterprise. Men antallet er stadig begrænset sammenlignet med lande som Sverige og Storbritannien.

## **Elever i folkeskolen og gymnasierne skal arbejde med idéudvikling**

### *Skolen skal lægge fundamentet for en stærk selvstændighedskultur*

- **Undervisningsmetoder i læreruddannelsen, der fremmer idéskabelse og innovative kompetencer:** I forbindelse med den kommende revision af læreruddannelsen skal de relevante indholdsbeskrivelser af fagene ændres, så de omfatter pædagogiske metoder og teknikker, der kan stimulere og udvikle elevernes innovative kompetencer.
- **Nye undervisningsmetoder og -materialer:** Undervisningsministeriet vil i samarbejde med bl.a. Iværksætterakademiet IDEA og Selvstændighedsfonden understøtte udvikling og udbredelse af pædagogiske metoder og undervisningsmaterialer, som bedst fremmer elevernes innovative kompetencer. Udvikling af pædagogiske metoder, der fremmer elevernes innovative kompetencer vil være en central opgave for de kommende højskoler for videregående uddannelser, som bl.a. skal understøttes ved forskningstilknytning til universiteterne.
- **Efteruddannelses tilbud til lærere:** Undervisningsministeriet vil i samarbejde med bl.a. Iværksætterakademiet IDEA og Selvstændighedsfonden understøtte udvikling af nye efteruddannelses tilbud i iværksætteri. Efteruddannelses tilbuddene skal rettes mod folkeskolelærere og lærere ved de gymnasiale uddannelser.
- **Netværk for undervisere i ideudvikling og iværksætteri:** Undervisningsministeriet vil etablere en række regionale faglige netværk for lærere i folkeskolen og de gymnasiale uddannelser, der arbejder med undervisning i idéudvikling og iværksætteri. De nye netværk skal udgøre rammen om erfaringsudveksling og videndeling mellem lærerne og bistå andre skoler med råd og vejledning.
- **Styrkelse af Selvstændighedsfonden:** Regeringen vil arbejde for, at det private engagement i Selvstændighedsfonden styrkes markant. Fonden skal blive et omdrejningspunkt for samarbejde mellem uddannelsesinstitutioner og erhvervsliv om ideudvikling og iværksætteri. Fonden skal have bedre muligheder for at nå ud i hele uddannelsessystemet og medfinansiere flere typer af aktiviteter. Fonden skal i større udstrækning formidle samarbejde mellem skoler og erhvervsliv og udvikle undervisningsmateriale, spil og konkurrencer.



## **2. På erhvervsuddannelser og videregående uddannelser skal alle have tilbud om undervisning i iværksætteri**

Når man har lært noget om iværksætteri, er man mere tilbøjelig til selv at blive iværksætter. Amerikanske erfaringer viser, at studerende, der har modtaget undervisning i entrepreneurship, har tre gange så stor sandsynlighed for at starte egen virksomhed som andre studerende. Og deres virksomheder har flere ansatte og større omsætning end andre iværksættervirksomheder.

De kompetencer, som studerende får gennem målrettet undervisning i entrepreneurship, er også nyttige for unge, der ikke starter egen virksomhed, men bliver ansat i en eksisterende virksomhed.

Derfor skal alle unge på erhvervsuddannelserne og videregående uddannelser have tilbud om undervisning i entrepreneurship. Der skal igangsættes en målrettet indsats for at efteruddanne underviserne. Og iværksættere og investorer skal tilbydes elitekurser i iværksætteri efter amerikansk forbillede.

### **Ikke tilstrækkeligt fokus på entrepreneurship og iværksætteri**

En stor del af de unge, som har en erhvervsuddannelse, vælger senere at blive selvstændige, fx inden for håndværksfag eller detailhandel. Alligevel er det kun en mindre del af eleverne på erhvervsskolerne, der lærer at starte og udvikle en virksomhed. Alle erhvervsuddannelser skal i dag fremme elevernes evne til at udvise initiativ, fleksibilitet og kvalitetssans. Men grundfaget ”iværksætteri og innovation”, hvor eleverne blandt andet lærer om etablering og drift af egen virksomhed, indgår kun i en tredjedel af erhvervsuddannelserne.

På de videregående uddannelser er andelen af studerende, der stifter bekendtskab med entrepreneurship, endnu mindre. På universiteterne er det årligt i gennemsnit under 1 pct. af de studerende, der følger et forløb med særligt fokus på entrepreneurship.

I andre lande arbejdes der mere målrettet med at give de unge kompetencer i entrepreneurship og iværksætteri. I fx Sverige er der målrettede uddannelsesstilbud inden for innovation og iværksætteri hele vejen fra børnehaveklassen til universitetet.

På de bedste amerikanske universiteter inden for iværksætteri er det årligt op til 20 pct. af de studerende, der følger kurser i iværksætteri. På tilsvarende universiteter i Danmark er det op til 3 pct. af de studerende.

### **Ikke dækkende efteruddannelsesstilbud for undervisere**

Lærerne har kun få muligheder for at tilegne sig de kompetencer, der skal til for at kunne undervise i entrepreneurship og iværksætteri.

Udviklingen af undervisningsmetoder og –materialer er kun i sin vorden. Undervisningen i innovation og entrepreneurship er i høj grad båret af

ildsjæle. Og der mangler muligheder for, at undervisere på forskellige uddannelsesinstitutioner og på tværs af regionerne kan udveksle viden og erfaringer om at undervise i entrepreneurship.

### **Der mangler efteruddannelse af iværksættere**

I en række lande eksisterer der efteruddannelsestilbud på højt niveau til personer, der arbejder med iværksætteri. For eksempel tilbyder MIT i USA et kursus i entrepreneurship. Kurset "Entrepreneurship Development Program" er rettet mod personer inden for blandt andet venturebranchen, udviklingsdirektører i virksomheder, undervisere i iværksætteri og vækstiværksættere. Kurset præsenterer deltagerne for den nyeste viden inden for entrepreneurship og fokuserer på, hvordan man skaber en vækstvirksomhed.

Men danske iværksættere mangler sådanne tilbud.

## **Undervisning i entrepreneurship og iværksætteri på erhvervsuddannelser og videregående uddannelser**

*Alle unge skal have mulighed for at lære, hvordan man starter virksomhed*

### **Unge skal have tilbud om undervisning i iværksætteri**

- **Erhvervsuddannelserne:** Alle elever i erhvervsuddannelserne skal have tilbud om valgfag i entrepreneurship og iværksætteri. De faglige udvalg bør også sikre, at grundfaget "Iværksætteri og innovation" indgår i alle relevante uddannelser.
- **De videregående uddannelser:** Alle studerende på de videregående uddannelser skal have mulighed for at tage kurser i entrepreneurship og iværksætteri. På de relevante uddannelser skal kurserne være meritgivende. Uddannelsesinstitutionerne skal i udviklingskontrakterne forpligtes til, at dette sker.
- **Iværksættersommerskole:** Der skal etableres en årlig iværksættersommerskole for unge iværksættertalenter. Her skal de gennem en simulation have mulighed for at prøve kræfter med at oprette og drive en virksomhed, herunder udvikle en konkret forretningsplan. Deltagelse i sommerskolen skal finansieres gennem egenbetaling, sponsorater mv.

### **Bedre uddannelse og efteruddannelse af lærere**

- **Entrepreneurship i pædagogikum for erhvervsskolelærere:** Studieordningen for pædagogikum skal ændres, så det bliver et krav til erhvervsskolelærerne, at innovation og entrepreneurship kan integreres i undervisningen.
- **Stærkere regional forankring af Iværksætterakademiet:** Iværksætterakademiet IDEA's arbejde med at etablere regionale netværk med lokale uddannelsesinstitutioner skal styrkes. I hver region skal der skabes et netværk mellem erhvervsskoler, de kommende højskoler for videregående

uddannelser og universiteter, så der skabes grundlag for at udvikle og tilbyde uddannelses tilbud i entrepreneurship for elever og studerende i alle regioner. Desuden skal IDEA bidrage til at udvikle efteruddannelses tilbud til lærere på forskellige uddannelsesstrin.

#### **Efteruddannelse af iværksættere**

- **Elitekursus i iværksætteri:** Der skal gennem udbud etableres et elitekursus i iværksætteri efter amerikansk forbillede. Det skal være et kortere efteruddannelsesforløb rettet mod fx erhvervsfolk, der arbejder med forretningsudvikling, vækstiværksættere og investorer med fokus på mindre virksomheder. Forløbene skal fokusere på, hvordan man skaber en vækstvirksomhed. Kurset skal være brugerfinansieret.

### 3. Nye iværksætterhuse skal give overskuelig og kvalificeret rådgivning til vækstiværksættere

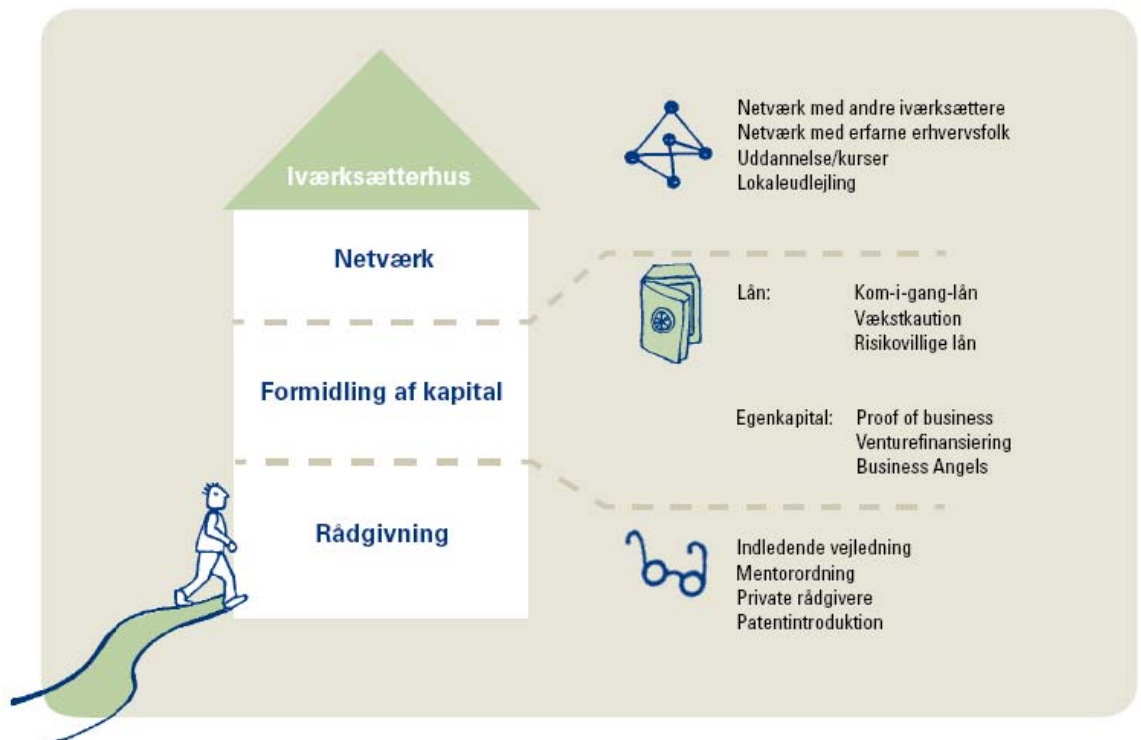
Nye virksomheder, der modtager vejledning og rådgivning, har større chance for at udvikle sig til vækstvirksomheder.

En række offentlige ordninger tilbyder vejledning og sparring til iværksættere. Men tilbuddene er spredte og kan være svære at overskue. Rådgivningen er heller ikke i tilstrækkelig grad rettet mod virksomheder i vækst.

Der er derfor behov for at styrke og samle vejledningen af iværksættere. Der skal opbygges stærke rådgivningsmiljøer i et antal nye iværksætterhuse. Her skal nye virksomheder have mulighed for at få den kvalificerede vejledning, som er vigtig for at skabe vækst, jf. figuren.

De nye iværksætterhuse skal ét sted i hver region tilbyde samlet vejledning om virksomhedsstart, finansiering, uddannelsestilbud mv. Det skal ske i et tæt samspil med private rådgivere og erhvervsfolk. Iværksætteren skal også kunne leje lokaler i iværksætterhuset. Samtidig skal der udvikles ny viden om, hvad der er afgørende for succes. Forskning i iværksætteri skal medvirke til at styrke betingelserne for iværksætterne i fremtiden.

#### De nye regionale iværksætterhuse



### **Rådgivning af vækstiværksættere er spredt og svær at overskue**

Der er i dag en række nationale ordninger til fremme af opstart og vækst i nye virksomheder, herunder 15 erhvervsservicecentre og 7 innovationsmiljøer. Hertil kommer omkring 75 lokale og regionale institutioner, der også rådgiver iværksættere. I Århus Amt alene er der mere end 25 forskellige steder, hvor en iværksætter kan få vejledning og rådgivning. De mange institutioner dækker over endnu flere ordninger og aktiviteter, fx vejledning ved opstart, netværk og workshops for iværksættere.

Det kan være svært for virksomhederne at overskue mulighederne. Fx ved hver fjerde af de mindre virksomheder ikke, hvor de skal henvende sig for at få råd og sparring.

Der er ikke ét samlet sted, hvor iværksættere kan få den vejledning og rådgivning om fx finansierings- og uddannelsesmuligheder, som er vigtig for, om deres virksomhed skaber vækst.

I England er der skabt såkaldte Business Links, som samler privat og offentlig rådgivning og finansiering af iværksættere og mindre virksomheder i ét system. Business Links fungerer som én indgang til den offentlige service for iværksættere og små og mellemstore virksomheder. Business Links er baseret på partnerskaber, hvor private fx er operatører på programmer målrettet iværksættere.

### **Innovationsmiljøernes resultater er for svingende**

Innovationsmiljøer hjælper innovative iværksættere med at undersøge det kommercielle potentiale i en ny idé. Det er et succesmål for innovationsmiljøerne, at det lykkes at tiltrække ekstern kapital til at finansiere deres projekter. Innovationsmiljøerne er samlet set gode til at tiltrække ekstern kapital, men der er store forskelle mellem de enkelte miljøer. Det bedst placerede innovationsmiljø har i perioden 2001-04 i gennemsnit tiltrukket over 4 mio. kr. i ekstern kapital pr. virksomhed, mens det dårligst placerede kun har tiltrukket 1 mio. kr.

Det kan hænge sammen med forskelle i den type virksomheder, der startes i de enkelte innovationsmiljøer, i markedsmuligheder og i adgang til kapital. Men det kan også skyldes forskelle i innovationsmiljøernes evne til at skabe resultater, fx fordi kompetencerne ikke alle steder er gode nok.

### **Ansøgning om patent er besværlig og uoverskuelig**

Udtagning af et patent kan være en afgørende forudsætning for at skabe en vækstvirksomhed. Men omkring en tredjedel af de små og mellemstore virksomheder opfatter patentsystemet som ressourcekrævende og uoverskueligt. Ansøgningsprocessen er kompliceret. Udgifterne til at oversætte patentet til andre relevante sprog er høje. Og ofte må virksomheden søge patent i flere lande blandt andet som følge af, at vi endnu ikke har et EU-patent.

For at lette adgangen er der i Danmark etableret mulighed for at få et 'husmandspatent', de såkaldte brugsmodeller, der giver en billigere og hurtigere beskyttelse, hvis ens opfindelse er af mere praktisk karakter. Og Patent- og Varemærkestyrelsens sagsbehandlingstider er blandt de korteste i Europa, når man skal have beskyttet sin idé.

Det er imidlertid vigtigt, at virksomhederne ikke bruger unødigt tid og penge på at søge patent på en ide, som allerede er patenteret af andre. Og det er i dag ikke muligt at få en nem og billig første vurdering af, om det overhovedet er værd at patentere den konkrete ide, herunder en vurdering af ideens nyhedsværdi.

### **Der forskes ikke nok i iværksættere**

I Danmark har vi i dag en række mindre forskningsmiljøer med fokus på iværksætteri.

Men der eksisterer ikke et forskningsprogram, hvor der forskes i iværksætteres betydning for væksten og beskæftigelsen i den danske økonomi. Og der forskes ikke i sammenhængen mellem indsatsen for iværksættere og iværksætternes resultater.

### **Nye iværksætterhuse skal tilbyde samlet rådgivning af vækstiværksættere**

*Ambitionen er at skabe et nyt stærkt fagligt miljø med tætte relationer til private rådgivere, erfarne mentorer, lokale pengeinstitutter og venturefonde*

- **Nye iværksætterhuse med samlet kvalificeret rådgivningstilbud for vækstiværksættere:** Regeringen vil i samarbejde med kommuner og de regionale vækstfora etablere regionale iværksætterhuse, hvor statslige og kommunale tilbud til vækstiværksættere lokaliseres i samme hus. Sigtet er at skabe et samlet kvalificeret rådgivningstilbud, hvor potentielle vækstiværksættere ét sted kan få adgang til alle former for relevant rådgivning og hjælp, fx om virksomhedsstart, finansieringsmuligheder i pengeinstitutter og fra Vækstfonden og andre offentlige ordninger, mentorordninger og leje af lokaler. Iværksætterhusene skal også fungere som indgang til uddannelses tilbud om iværksætteri og patentintroduktion.
- **Bedre prioritering af bevillingerne til innovationsmiljøer:** Bevillingerne til innovationsmiljøer skal prioriteres til dem, der har kompetencen til at opnå de bedste resultater. Derfor skal der i forbindelse med det kommende udbud fra 2008 stilles større krav til innovationsmiljøernes kompetencer. Målet er at samle kompetencerne i stærkere miljøer, fx ved samarbejde og eventuelle sammenlægninger, uden at tilknytningen til forskningsmiljøerne svækkes.
- **Automatisk information om offentlige tilbud til nye virksomheder:** Fremover skal iværksættere, der registrerer en ny virksomhed, automatisk have information om offentlige tilbud rettet mod iværksættere. Det er fx

den digitale startpakke og link til [Startguiden.dk](http://Startguiden.dk) med relevant materiale for iværksættere (fx link til det lokale iværksætterhus og relevante blanketter på Virk.dk). Målet er, at alle iværksættere fra starten er opmærksomme på de tilbud om information og vejledning, der tilbydes fra det offentlige.

- **Lettere vej fra idé til patent:** Patent- og Varemærkestyrelsen skal etablere en intro-pakke, der giver iværksætterne adgang til kvalificeret rådgivning om patentsystemet, inden patentansøgningen indleveres. I intro-pakken skal Patent- og Varemærkestyrelsen bl.a. tilbyde en første vurdering af mulighederne for at få beskyttet en idé, herunder tilbyde en vurdering af ideens nyhedsværdi. Hvis der er formodning om, at ideen er ny, kan iværksætteren få vejledning om mulighederne for at få et patent fra en fagmand, inden selve patentansøgningen indleveres. De nye iværksætterhuse skal kunne fungere som indgang til intro-pakken.
- **Forskning i iværksætteri:** Der skal udvikles og etableres et nyt strategisk forskningsprogram under det Strategiske Forskningsråd om iværksætteri og entrepreneurship. Der skal bl.a. forskes i vilkår for iværksættere og betydningen af iværksætteri for dansk økonomi. Forskningen skal bidrage til at styrke grundlaget for den offentlige indsats på iværksætterområdet.

#### **4. Lavere skat skal reducere barrierer for vækstiværksættere**

Kun få iværksættere udvikler sig til vækstiværksættere. Og nystartede virksomheder mangler ofte kapital og de nødvendige ledelses- og markeds-mæssige kompetencer til at udnytte et vækstpotentiale. Skattereglerne udgør på nogle områder en barriere for virksomhedernes tilskyndelse til at skabe vækst og deres muligheder for at skaffe kapital og kompetencer.

En skattelempelse for vækstiværksættere skal derfor skabe øget tilskyndelse til vækst og yderligere investeringer. Vækstiværksættere skal kunne få en skattelempelse på 100.000 kr. årligt i de første tre år. En særlig iværksætterkonto skal tilskynde til at spare op til egen virksomhed. Og det skal være lettere at tiltrække gode folk til en nystartet virksomhed.

#### **Der er ikke tilstrækkelig med synlig tilskyndelse til vækst og investeringer**

I Danmark er det kun én ud af hver tyvende nye virksomhed, der udvikler sig til en virksomhed med høj vækst i omsætningen og beskæftigelsen. I de bedste iværksætterlande er det ca. hver syvende. Altså tre gange så mange. Det kan bl.a. skyldes, at tilskyndelsen til vækst og yderligere investeringer ikke er stærk nok til at opveje risikoen ved ekspansion.

#### **Etableringskontoordningen er ikke attraktiv nok**

Etableringskontoordningen giver skattefradrag for penge, der spares op til etablering af virksomhed. Ordningen er blevet forbedret to gange de senere år, men brugen er stadig begrænset. Det kan skyldes, at indskud i ordningen kun kan give et ligningsmæssigt fradrag, dvs. ikke fradrag i topskatten. Skattereglerne betyder, at næsten al opsparing i husholdningerne er placeret i boliger eller pensionsordninger.

#### **Muligheden for aflønning af nøglemedarbejdere med aktier er ikke god nok**

For iværksættere er det afgørende at kunne tiltrække og fastholde dygtige folk. Det er ikke mindst vigtigt for vækstiværksættere, som ofte er nødt til at supplere egne kompetencer i takt med, at virksomheden vokser. Men det kan være svært for en iværksætter at tiltrække og fastholde nøglemedarbejdere, fx en direktør eller en vigtig sparringspartner, fordi økonomien i virksomheden typisk er stram i starten.

Det er ikke attraktivt at aflønne nøglemedarbejdere med aktier. Iværksætterens aflønning af nøglemedarbejderen i aktier vil nemlig skulle indkomstbeskattes hos nøglemedarbejderen. Samtidig vil iværksætteren selv skulle betale skat af en eventuel aktieavance ved afståelsen af aktierne. Den samlede beskatning af iværksætteren, nøglemedarbejderen og selskabet er højere, end hvis der udbetales almindelig løn til nøglemedarbejderen.



## Lavere beskatning af iværksættere skal tilskynde til vækst

### *Iværksættere skal have øget tilskyndelse til vækst og yderligere investeringer*

- **Skattelempelse på 100.000 kr. i tre år til vækstiværksættere:** Regeringen vil øge iværksætternes tilskyndelse til yderligere vækst og investeringer. Vækstiværksættere skal kunne få et nedslag i skatten på 100.000 kr. årligt i de første 3 år, hvor den pågældende virksomhed har en positiv skattepligtig indkomst. For at få den maksimale skattelempelse skal skatten for den pågældende virksomhed være mindst 100.000 kr.

### *Iværksættere skal have bedre muligheder for at spare op til at starte virksomhed og tiltrække de rigtige folk*

- **Ny iværksætterkonto med bedre fradragsmuligheder:** Regeringen vil som supplement til den eksisterende etableringskontoordning etablere en opsparingsordning for iværksættere med fuldt topskattefradrag for indskud. Iværksætterkontoen skal øge tilskyndelsen til at spare op til egen virksomhed. Midlerne på kontoen kan anvendes til dækning af driftsudgifter, fx løn, men også til køb af IT-udstyr, materialer og andet i forbindelse med opstarten. Ordningen indrettes, så der ikke er skattemæssige asymmetrier ved ind- og udbetaling.
- **Bedre adgang til aflønning af nøglemedarbejdere med aktier:** Tildeling af aktier i et selskabs første 3 år skal fremover ske uden skattemæssige konsekvenser på tildelingstidspunktet. I stedet beskattes aktierne ved afhændelsen som aktieindkomst. Ordningen vil gøre det lettere for nye virksomheder at ansætte nøglemedarbejdere inden for fx ledelse, marketing eller salg, og aflønne disse medarbejdere helt eller delvist med aktier.

## **5. Mere privat venturekapital og nye finansielle instrumenter skal forbedre adgangen til risikovillig kapital og kompetencer**

Det er vigtigt, at iværksættere har adgang til den fornødne risikovillige kapital – både i forbindelse med opstarten af virksomhed og efterfølgende i takt med, at virksomheden vokser. Jo større kapitalgrundlag den nystartede virksomhed har, desto større er chancen for, at virksomheden vokser hurtigt.

For at styrke adgangen til finansiering af vækst i nye virksomheder fremlagde regeringen i starten af 2005 en handlingsplan for risikovillig kapital. Den indeholder en række initiativer, der styrker rammerne for bl.a. private investorers engagement på markedet for risikovillig kapital. Men der er fortsat en række barrierer.

Mulighederne for at låne til vækst og udvikling skal styrkes i samarbejde med pengeinstitutterne og stadig flere pensionsmidler skal finde vej til udviklingen af dansk erhvervsliv. Vækstfonden skal supplere innovationsmiljøernes finansiering af idéudvikling, test af marked og sparring fra erfarne erhvervsfolk.

### **Der mangler kapital til vurdering af nye forretningsidéer**

For at omsætte en ny ide til en virksomhed har iværksætteren brug for adgang til kapital og kompetencer fra personer med markedserfaring, teknologiforståelse mv. i den helt indledende fase før projektet er klar til markedet. Ideen skal udvikles, markedet skal undersøges, og der skal findes samarbejdspartnere med relevante kompetencer og yderligere kapital.

I mange lande har iværksættere mulighed for at opnå finansiering til modningen af nye ideer i de helt tidlige faser frem til et stadie, hvor det kommercielle vækstpotentiale kan sandsynliggøres. Det sker i Danmark i innovationsmiljøerne, men der er en række projekter, som har en sådan størrelse, at innovationsmiljøerne ikke kan løfte opgaven alene.

### **Det danske marked for venturekapital er ikke udbygget nok**

Iværksættere med et større kapitalbehov og risikofyldte projekter vil typisk søge risikovillig kapital fra en ekstern investor – såkaldt venturekapital. Venturekapital er kendetegnet ved, at investoren bidrager både med kapital og kompetencer, fx gennem deltagelse i bestyrelsesarbejde.

Siden begyndelsen af 90'erne er det danske marked for venturekapital mere end tidoblet. Danmark er gået fra at have et af de mindste markeder for risikovillig kapital til at ligge i midtergruppen. Det er særligt i de tidlige faser, at iværksætternes adgang til venturekapital er styrket. Her finansierer den statslige Vækstfond mange selskaber.

Men der er stadig et pænt stykke op til de førende lande, når det drejer sig om at tiltrække privat venturekapital, som er afgørende for at bringe virksomhederne ud på de globale markeder. I USA, Storbritannien, Sve-

rige og Holland er markederne for venturekapital opgjort i pct. af bruttonationalproduktet to til fire gange så store som i Danmark.

Danske pensionsinstitutter placerer færre midler i ventureaktiviteter end i de førende lande. I Danmark har pensionssektoren placeret omkring 1 pct. af sin kapital i unoterede aktier. I USA og Storbritannien er det tre-syv gange så meget. Det kan blandt andet hænge sammen med, at venturerefondene i Danmark er små og ikke skaber et tilstrækkeligt højt afkast. Venturefonde i fx USA er generelt større end i Danmark, og den gennemsnitlige ventureinvestering i USA er ca. fem gange så stor. Ud over at det skaber et større afkast til investorerne, giver de større fonde også et bedre grundlag for væksten i de nystartede virksomheder. Den nye virksomhed skal ikke hele tiden jage kapital, men kan i stedet bruge kræfterne på at udvikle forretningen.

Gennem de senere år er der blandt andet etableret en række mindre regionale fonde med fokus på de virksomheder, der kommer ud af innovationsmiljøerne. I 2004 etablerede staten sammen med private investorer en Iværksætterfond. Den blev dannet gennem en sammenlægning af DTU's fond og Symbion Capital med indskud af yderligere kapital. Der eksisterer imidlertid stadig en række mindre fonde særligt i Vestdanmark, der ikke har den nødvendige størrelse til at udgøre et solidt grundlag for at bringe mange virksomheder fx fra innovationsmiljøerne ud på det private venturemarked.

### **Det er svært for iværksættere at få lån, der følges af rådgivning og sparring**

I udlandet er det almindeligt, at private investeringsfonde og banker tilbyder lån med en resultatafhængig rente til nye og vækstorienterede virksomheder. Samtidig indgår de fx i virksomhedernes bestyrelse. Men i Danmark eksisterer dette marked næsten ikke i dag.

Rådgivning og sparring er også vigtig for den brede gruppe af iværksættere. Derfor eksisterer der en forsøgsordning med kom-i-gang-lån, som bl.a. skal bidrage til udvikle rådgivningstilbud til iværksættere i udvalgte pengeinstitutter. Kom-i-gang-lån er rettet mod iværksættere med projekter, der er lidt for risikofyldte til, at de kan låne på normale vilkår. Derfor stiller staten gennem ordningen en delvis kaution for iværksætterens lån mod et gebyr. Samtidig tilbydes iværksætteren rådgivning i opstart og drift af virksomhed gennem pengeinstituttet. Men i dag er ordningen kun tilgængelig i dele af landet.

## Mere privat venturekapital og nye finansielle instrumenter skal forbedre adgangen til risikovillig kapital og kompetencer

*Gode ideer skal have mulighed for finansiering, så de kan vokse til stærke vækstvirksomheder*

- **Bedre muligheder for finansiering af vurderinger af nye forretningsideer ("proof of business"):** Vækstfonden skal supplere innovationsmiljøernes finansiering af ideudvikling, test af marked samt sparring fra erfarne erhvervsfolk. Det skal ske i de tilfælde, hvor projekterne har en sådan størrelse, at innovationsmiljøerne ikke kan løfte opgaven alene.
- **Ny, kapitalstærk venturefond:** Gennem en delvis privatisering af Vækstfonden skal der skabes en ny, kapitalstærk venturefond med et samlet kapitalgrundlag på mellem 3 og 4 mia. kr. Den nye fond skal styrke adgangen til risikovillig kapital. Kapitalgrundlaget skal tilvejebringes ved indskud fra Vækstfonden og fra pensionselskaber og andre private investorer. Fonden skal kunne skabe et afkast, som gør den til et attraktivt investeringsobjekt, så bl.a. pensionselskaber placerer penge i venturefonden og hermed øger udbuddet af privat venturekapital.
- **Ny iværksætterfond:** Vækstfonden skal i samarbejde med jysk-fynske venturefonde skabe en ny iværksætterfond, så flere projekter fra innovationsmiljøerne kan blive til vækstvirksomheder. Konkret skal den nye fond rejses gennem en samling af de eksisterende fonde og tiltrækning af ny kapital.
- **Risikovillige lån til udvikling af nye virksomheder:** Vækstfondens indsats for at tilbyde risikovillige lån til vækstiværksættere skal styrkes. Derfor skal Vækstfonden i øget omfang sammen med private investorer udvikle lån med en resultatafhængig forrentning kombineret med muligheden for at bidrage til fx virksomhedernes bestyrelsesarbejde. Ambitionen er at overføre de bedste erfaringer fra ventureinvesteringer til lånefinansiering, dvs. kombinere lån med aktiv deltagelse i virksomhedens udvikling.
- **Udbredelse af kom-i-gang-lån til nye virksomheder:** Den nuværende forsøgsordning med kom-i-gang-lån skal udbredes til flere dele af landet. Ordningen skal evalueres i 2007.

## 6. IT skal lette de administrative byrder for vækstvirksomheder

Der er administrative opgaver forbundet med at starte og drive virksomhed. De samlede administrative byrder udgjorde i 2004 2,2 pct. af bruttonationalproduktet svarende til ca. 32 mia. kr. Det er et stort tal, men mindre end i fx Holland og Storbritannien, hvor de administrative byrder udgør omkring 3,5 pct. af bruttonationalproduktet.

Fx er det gratis at etablere en virksomhed i Danmark, mens det koster penge i de fleste andre lande. Og det tager kun fem dage at starte virksomhed i Danmark mod 18 dage i Storbritannien og 24 dage i Tyskland.

Selv om byrderne er mindre i Danmark end i andre lande, så *opfatter* virksomhederne de administrative krav som byrdefulde. Danske virksomheder er blandt de mest utilfredse i verden, når det gælder administrativt besvær.

Når virksomhederne vokser, kommer der flere administrative krav til. En stor del af de administrative krav er hensigtsmæssige, både for samfundet og for den enkelte virksomhed. Årsregnskabslovens krav er fx afgørende for at sikre gennemsigtighed for investorerne.

Men jo mindre kraft virksomheden og det offentlige skal bruge på administration, jo flere ressourcer kan de bruge på deres kerneaktiviteter. Dermed bliver de mere produktive. Derfor har regeringen sat sig som mål, at erhvervslivets administrative byrder skal reduceres med op til 25 pct. inden år 2010.

De administrative byrder skal endnu længere ned gennem øget effektivisering af offentlige reguleringer og krav. Virksomheden skal kun indberette oplysninger ét sted. Og der skal indføres digital sagsbehandling på de 25 offentlige services, der bruges af flest mindre virksomheder.

### **De digitale muligheder for at mindske de administrative omkostninger udnyttes ikke nok**

Informations- og kommunikationsteknologi kan anvendes til at forbedre servicen over for virksomhederne og til at mindske de administrative omkostninger.

Men mulighederne ved digital sagsbehandling udnyttes ikke godt nok. For eksempel kan tidsforbruget ved administration af sygedagpenge reduceres med godt en tredjedel ved brug af digitale løsninger. Det viser erfaringer fra de virksomheder, der har digitaliseret sagsbehandlingen.

Virksomhederne ved ikke nok om, hvordan man kan udnytte IT til at nedbringe de administrative byrder. Og mange virksomheder bruger ikke de offentlige IT-løsninger, der eksisterer i dag, tilstrækkeligt. Næsten alle virksomheder bruger netbank. Men kun godt halvdelen bruger IT i kommunikationen med det offentlige. Det kan hænge sammen med, at der

ikke er tilstrækkeligt fokus på, at nystartede virksomheder allerede fra starten får indarbejdet nogle gode vaner i håndteringen af administrative krav fra det offentlige.

På nogle områder skal virksomhederne indberette de samme oplysninger til det offentlige flere steder, fordi de bagvedliggende offentlige systemer ikke taler sammen. Fx skal en iværksætter, der etablerer et selskab både dokumentere sit kapitalgrundlag over for Erhvervs- og Selskabsstyrelsen i forbindelse med registrering af selskabet og over for SKAT i forbindelse med momsregistreringen. I forhold til SKAT skal virksomheden dokumentere, at dens formue udgør mindst 125.000 kr. som sikkerhed for skatte- og momsmæssige krav. Er det ikke åbenlyst, at virksomhedens formue er på mindst 125.000 kr., kræves i stedet en revisorerklæring.

Der vil således typisk være et krav om revisorerklæring for virksomheder med et beskedent kapitalgrundlag. Det er en besværlig og forholdsvis dyr administrativ omkostning for disse virksomheder.

Virksomhedernes skatteafregning er også unødigt besværlig. Virksomhederne skal typisk indbetale en række forskellige beløb til SKAT, samtidig med at de har andre beløb til gode. Fx skal virksomhederne indbetale en afgift samtidig med, at de har moms til gode. Der er derfor flere transaktioner frem og tilbage mellem SKAT og virksomhederne end nødvendig.

### IT skal lette de administrative byrder for vækstvirksomheder

*Det skal være nemt at registrere nye selskaber, og indberetninger skal ske én gang og ét sted.*

- **Lettere registrering af nye selskaber:** Når en iværksætter opretter et selskab, skal personen kunne nøjes med at registrere sig ét sted, hvorefter det offentlige selv sørger for, at oplysninger fordeles mellem de relevante myndigheder. Som en del heraf fjernes det generelle krav om, at virksomheder i forbindelse med momsregistrering skal dokumentere en formue på mindst 125.000 kr. Det vil dog stadig være muligt at stille krav om sikkerhed i særlige tilfælde.
- **Digital startpakke til alle nye virksomheder:** Alle nye virksomheder skal have tilbudt en digital startpakke med bl.a. digital signatur og informationsmateriale om, hvordan man anvender IT til at mindske de administrative byrder. Målet er, at alle nye virksomheder fra starten anvender digital service til at nedbringe deres administrative byrder.
- **Færre byrder for virksomhederne gennem digital sagsbehandling:** Der skal indføres digital sagsbehandling på de 25 offentlige services, der bruges af flest mindre virksomheder. Herunder alle registreringer, byggesager mv. Løsningerne skal genbruge relevante data på tværs af myndigheder, så virksomhederne indberetter én gang ét sted. Ved digital sagsbehandling anvendes IT-systemer til fx hurtigt at besvare henvendelser og til at tjekke indberetninger automatisk for simple misforståelser og fejl.

- **Nemmere skatteafregning for virksomhederne:** Alle virksomheder skal fremover have én skattekonto til al skatte- og afgiftsafregning. Kontoen vil anvende samme balanceprincip, som det kendes fra en almindelig bankkonto. Det betyder, at beløb, som virksomheden har til gode som fx negativ moms, modregnes i beløb, som virksomheden skal betale.

## **7. Hurtigere behandling af konkursbo skal give genstartere bedre vilkår**

Iværksættere, der har prøvet at gå ned med en virksomhed, lærer af deres erfaringer. Genstartere har større mulighed for at opnå succes end nye iværksættere, som forsøger sig for første gang. Derfor bør der ikke være unødvendige barrierer for, at seriøse genstartere får en ny chance.

Der skal igangsættes en forsøgsordning med et ”varslingssystem”, der skal hjælpe i øvrigt rentable virksomheder, som er på vej mod konkurs på grund af midlertidige problemer. Disse virksomheder skal have specialiseret rådgivning i, hvordan de undgår konkurs. Og det skal være hurtigere at få behandlet en konkurssag.

### **Det tager lang tid at få et konkursbo behandlet**

Det kan være vanskeligt for en iværksætter at gå i gang med en ny virksomhed, hvis der er stor gæld efter konkurs med en gammel virksomhed.

Der er i 2005 gennemført nye regler for gældssanering, der betyder, at iværksættere som hovedregel kan komme ud af gæld på 3 år. Det svarer til den tid, det typisk tager i de førende iværksætterlande. Men der kan normalt først gives gældssanering, når behandlingen af konkursboet er endeligt afsluttet, og det er derfor vigtigt at sikre en kort behandlingstid.

Det er forskelligt fra sag til sag, hvor lang tid bobehandlingen tager. Fx kan retssager eller strafferetlig efterforskning forlænge sagsbehandlingen. For de 550 konkurssager, der blev behandlet ved Sø- og Handelsretten i 2000, tog bobehandlingen i gennemsnit 1½ år for personlige konkurser og 2 år for selskaber.

Bobehandling og gældssanering kan altså samlet tage omkring 5 år.

Kuratoren, der behandler boet, får i dag betaling efter den tid, han har brugt på sagen. Det tilskynder ikke kuratoren til at foretage en hurtig og effektiv sagsbehandling.

Konkursloven indeholder også en række frister, der har betydning for sagsbehandlingstiden. Fx skal kurator give kreditorerne en frist på 3 måneder til at anmelde deres krav mod kreditor. Spørgsmålet er, om alle de forskellige frister i Konkursloven er fastsat hensigtsmæssigt i forhold til at opnå en både forsvarlig og hurtig sagsbehandling.

### **Virksomheder med midlertidige problemer får ikke rådgivning i tide**

Det er udtryk for sund konkurrence, når virksomheder, der ikke er rentable, går konkurs. Men virksomheder, der i øvrigt er konkurrencedygtige på længere sigt, bør ikke gå ned på grund af midlertidige problemer. Kriser i nye virksomheder kan hænge sammen med manglende erfaring og kan ofte afhjælpes, hvis iværksætteren får den rette rådgivning i tide.



I Holland hjælper en særlig organisation virksomheder, som er på vej til at gå konkurs på grund af midlertidige problemer, men som i øvrigt er rentable. I 2002 fik 2.500 virksomheder rådgivningen og langt størstedelen undgik konkurs. I Danmark har vi ikke et tilsvarende system.

### Hurtigere behandling af konkursbo skal give genstartere bedre vilkår

*Seriøse genstartere skal have mulighed for at bruge deres erfaringer i en ny virksomhed*

- **Hurtigere behandling af konkursboer:** Konkursboer skal behandles hurtigere. En mulighed er at justere de frister, der gælder for behandlingen af konkursboer. En anden mulighed er at indføre vejledende retningslinjer for fastsættelsen af salær til kurator for behandling af konkursboer.
- **Early Warning System for virksomheder med midlertidige problemer:** Der igangsættes en forsøgsordning med et Early Warning system, der skal hjælpe i øvrigt rentable virksomheder, som er på vej mod konkurs på grund af midlertidige problemer. Systemet skal tilknyttes iværksætterhusene og kunne give virksomhederne specialiseret rådgivning i, hvordan de undgår konkurs. Det kan fx være rådgivning om jura, regnskab og organisation.

## Fakta om iværksættere

### *Iværksættere i Danmark*

- Hvert år oprettes mellem 14.000 og 18.000 nye virksomheder i Danmark.
- Ca. 5 pct. af iværksætterne udvikler sig til at blive vækstiværksættere. Vækstiværksættere er virksomheder startet år før opgørelsesåret, som stadig eksisterer i opgørelsesåret, og som har opnået en vækst i omsætning eller beskæftigelse på minimum 60 procent de seneste to år.

### *Undervisning i entrepreneurship og iværksætteri*

- Iværksætterakademiet IDEA har til formål at styrke kompetencer i entrepreneurship i Danmark. Akademiet er placeret ved Syddansk Universitet i Kolding med 5 regionale afdelinger. IDEA er etableret som et konsortium bestående af bl.a. uddannelsesinstitutioner og virksomheder.
- Selvstændighedsfonden er en offentlig-privat fond, der har til formål at støtte og fremme selvstændigheds- og iværksætterkulturen i Danmark, at fremme de unges kompetence inden for selvstændighed, innovation og iværksætteri på alle uddannelsesniveauer samt at deltage i og gennemføre kampagner, konkurrencer og prisudstillinger.

### *Rådgivning af iværksættere*

- Erhvervsservice: Der findes 15 regionale erhvervsservicecentre, der yder uvildig indledende information og vejledning til iværksættere og mindre virksomheder. Erhvervsservice overgår med kommunalreformen til kommunerne.
- Erhvervssparring: Der er etableret et netværk med erfarne erhvervsfolk, hvor iværksættere kan få sparring, deltage i netværksarrangementer mv.
- Connect Denmark: En non-profit organisation, der giver iværksættere adgang til netværk af investorer, brancheeksperter, tekniske og finansielle rådgivere mv.
- Herudover er der en række ordninger i bl.a. kommuner og amter, hvor iværksættere også kan få vejledning, rådgivning og sparring.

### *Adgangen til risikovillig kapital*

- Vækstfonden er en statslig fond, der har til formål at styrke udvikling og fornyelse i dansk erhvervsliv ved at tilvejebringe finansiering til perspektivrige projekter i små og mellemstore virksomheder. Vækstfonden har et kapitalgrundlag på 2 mia.kr.
- Iværksætterfonden 'Seed Capital Denmark' skal styrke adgangen til kapital for nye og mindre virksomheder i de helt tidlige faser. Fonden har et kapitalgrundlag på ½ mia. kr.
- Innovationsmiljøer: Der er 7 innovationsmiljøer, som hvert år yder finansiering til ca. 60 nye videnintensive virksomheder.