

# KVALITET I DEN OFFENTLIGE SEKTOR

## SEKRETARIATET FOR MINISTERUDVALGET

Prins Jørgens Gård 11, 1218 København K  
Telefon 33 92 33 00 - Fax 33 11 16 65

Dato: 23. november 2006

## Fakta på ældreområdet<sup>1</sup>

November 2006

I 2005 brugte det offentlige lidt mere end 28 mia. kr. på ældreomsorg. Det er 800 mio. kr. mere end i 2001. Antallet af modtagere af varig hjemmehjælp steg i midten af 1990'erne, og i dag modtager omkring 200.000 personer varig hjemmehjælp. Der leveres mellem 1,0 og 1,1 mio. hjemmehjælpstimer om ugen. Ca. 25 pct. af alle ældre over 67 år modtager hjælp i hjemmet og omkring halvdelen af de over 80-årige. De fleste modtager både praktisk hjælp og personlig pleje. Der gennemføres i dag flere forebyggende hjemmebesøg blandt personer over 75 år end i 2000. Det samlede antal pladser i boliger til ældre er steget, og der sker en løbende omlægning af boliger fra plejehjemspladser til almene ældreboliger.<sup>2</sup>

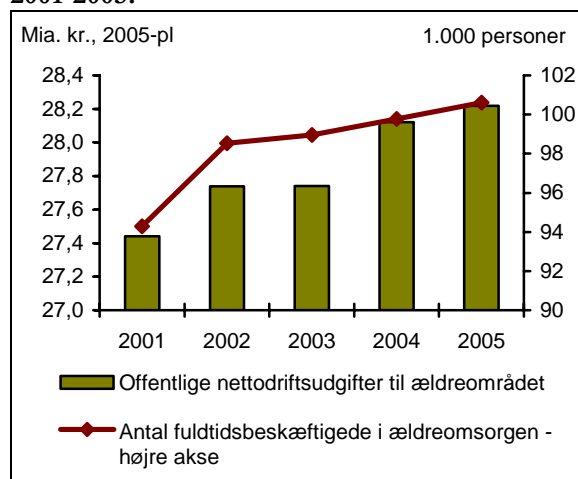
### Flere ressourcer til ældreområdet

De offentlige udgifter til ældreområdet er steget i de seneste år. I 2005 brugte det offentlige over 28 mia. kr. på ældreomsorg (2005-priser), jf. figur 1.

Antallet af fuldtidsansatte i ældreomsorgen er steget fra ca. 94.000 ansatte i 2001 til lidt over 100.000 i 2005, svarende til en stigning på ca. 6½ pct., jf. figur 1.

Antallet af ansatte, der direkte leverer pleje og omsorg til de ældre, er vokset med ca. 5.000 personer til ca. 85.000 personer i 2005.

Figur 1. Udgifter og ansatte i ældreomsorgen 2001-2005.



Anm.: Udgifterne til ældreområdet er delvist baseret på en nøgle for fordelingen mellem handicap- og ældreudgifter, da udgifterne til ældreområdet ikke fremgår direkte af de kommunale regnskaber. Desuden er der foretaget korrektioner sfa. bl.a. ændrede momsregler. Visiterende personale, der tidligere har været opført som personale i ældreomsorg, opgøres nu som administrativt personale, selvom de varetager samme arbejdsopgaver. Tallene for 2001 til 2004 er korrigeret herfor.

Kilde: Kommunale regnskaber.

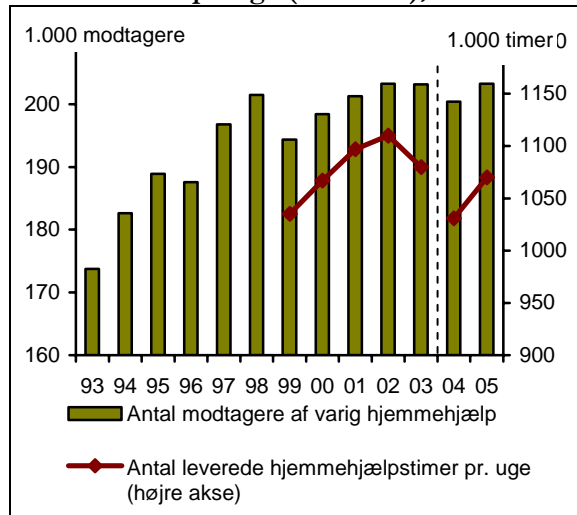
<sup>1</sup> Bilaget er udarbejdet af Sekretariatet for ministerudvalget vedrørende kvalitet i den offentlige sektor. Papiret er udsendt i forbindelse med temamødet "Frit valg, brugerinddragelse og personligt ansvar" som faktuel baggrund for mødets diskussioner.

<sup>2</sup> Oplysninger om udviklingen på ældreområdet er præget af, at der gennem en årrække er sket store omlægninger i form af bl.a. organiseringen af hjælpen, lovændringer mv. Dette har indebåret ændringer i kommunernes konterings- og indberetningspraksis, der vanskeliggør sammenligning af visse af tallene over tid.

## Hjælp i hjemmet

Fra 1993 og frem til 1998 voksede antallet af modtagere af varig hjemmehjælp med ca. 30.000 til godt 200.000 personer. Siden 1998 har antallet af modtagere af varig hjemmehjælp udgjort omkring 200.000 personer, *jf. figur 2*.

**Figur 2. Modtagere af varig hjemmehjælp og leverede timer pr. uge (alle aldre), 1993-2005.**



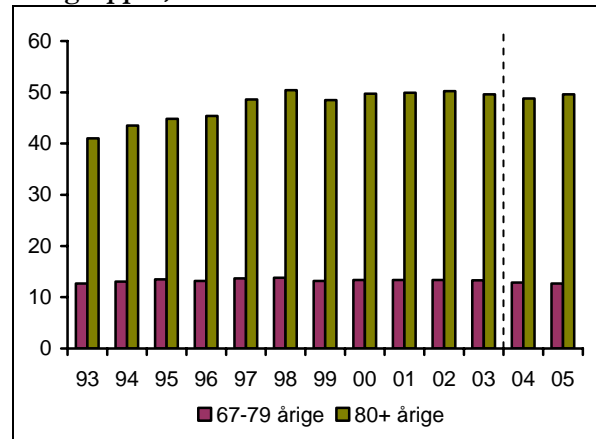
Anm.: Til og med 2003 indsamledes oplysninger om hjemmehjælp på visiterede timer, mens der fra 2004 og fremefter indsamles oplysninger om leverede timer. Data fra 2004 og 2005 er derfor ikke fuldt sammenlignelige med tidligere år. Stiplet linje markerer databrud.

Kilde: Danmarks Statistik.

Der er i de senere år udført mellem 1.000.000 og 1.100.000 hjemmehjælpstimer om ugen på landsplan, svarende til omkring 5 timer ugentligt pr. modtager (opgjort i uge 10).

Andelen af de over 80-årige, der modtager hjemmehjælp (dækningsgraden), steg fra 1993 til 1998 bl.a. som følge af stigningen i antallet af modtagere, *jf. figur 3*.

**Figur 3. Dækningsgrad (pct.) fordelt på aldersgrupper, 1993-2005.**



Anm.: Se anmærkning til figur 2. Stiplet linje markerer databrud.

Kilde: Danmarks Statistik.

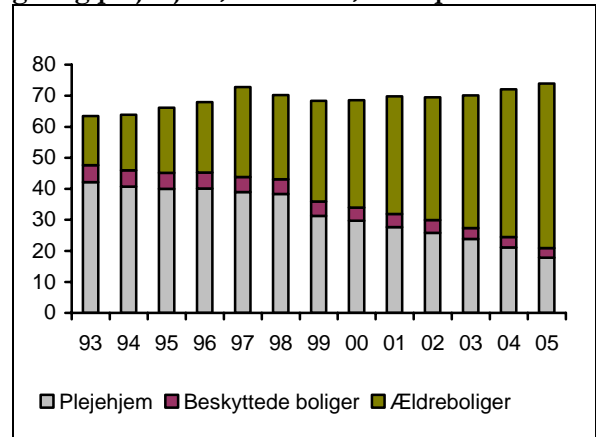
I dag er det ca. halvdelen af de ældre over 80 år, der modtager hjemmehjælp, og ca. 10 pct. af de 67-79-årige (dækningsgrad).

Samlet for gruppen af ældre over 67 år er dækningsgraden i Danmark ca. 25 pct. Til sammenligning er dækningsgraden i Norge for samme gruppe 20 pct., mens den i Sverige er 9 pct.

## Plejhjem og ældreboliger

Antallet af pladser i ældreboliger, plejeboliger og plejhjem er steget med godt 10.000 fra 1993 til 2005, *jf. figur 4*. I 2005 var der i alt ca. 74.000 pleje- og ældreboliger i Danmark.

**Figur 4. Antal pladser i ældreboliger, plejeboliger og plejhjem, 1993-2005, 1.000 pladser.**



Kilde: Danmarks Statistik.

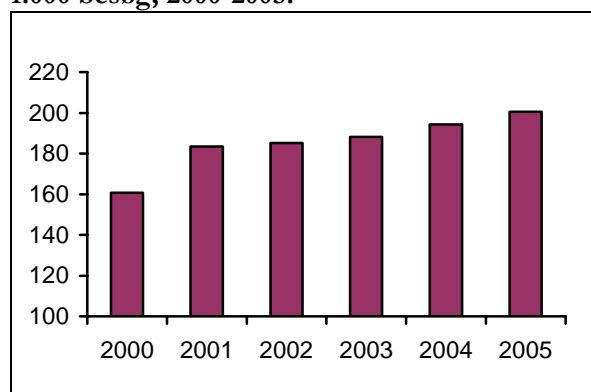
De eksisterende plejehjem er løbende blevet erstattet af tidssvarende ældreboliger. Antallet af plejehjemspladser er således reduceret siden 1990 til fordel for ældreboliger.

I 2005 var der ca. 45.000 pladser i plejeboliger og plejehjem med vidtgående pleje. Til disse boliger er der plejemæssigt tilknyttet en døgn- og servicepakke, dvs. døgnvagt, madservice og personlig pleje mv. Disse boliger eksisterer både som ældreboliger, beskyttede boliger og i plejehjem.

### Flere forebyggende hjemmebesøg

Antallet af gennemførte forebyggende hjemmebesøg er steget i perioden 2000-2005 fra ca. 160.000 besøg om året til godt 200.000 besøg om året.

**Figur 5. Antal forebyggende hjemmebesøg, 1.000 besøg, 2000-2005.**



Anm.: Antal opgjort som samlet bestand over året. Oplysningerne vedrører det foregående kalenderår.

Kilde: Danmarks Statistik.

Forebyggende hjemmebesøg muliggør en tidlig forebyggende indsats over for den ældre, så man på sigt bedre kan undgå fx alvorlige faldulykker i hjemmet og langvarige indlæggelser.

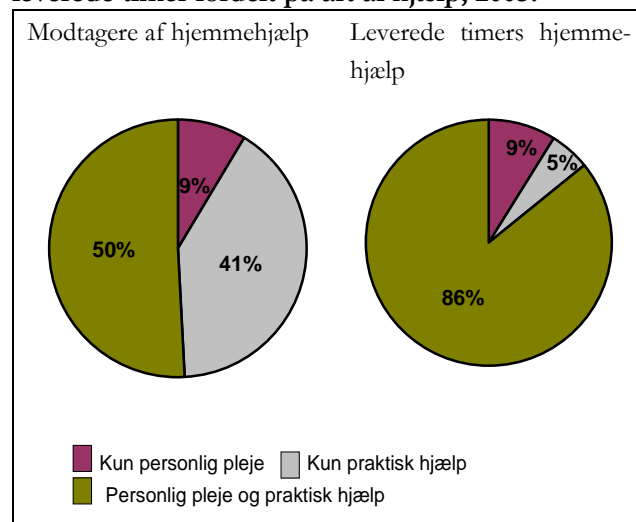
Kommunerne har pligt til at tilbyde alle ældre over 75 år, der ikke i forvejen modtager både personlig og praktisk hjælp, to forebyggende hjemmebesøg om året.

### Personlig og praktisk hjælp

Hjemmehjælp opdeles i hjælp til nødvendige praktiske opgaver og hjælp til personlig pleje.

Ca. halvdelen af alle modtagere af hjemmehjælp over 67 år modtager både personlig og praktisk hjælp. Til disse modtagere leveres 86 pct. af de samlede hjemmehjælpstimer på landsplan, jf. figur 6.

**Figur 6. Modtagere over 67 år af hjemmehjælp og leverede timer fordelt på art af hjælp, 2005.**



Kilde: Danmarks Statistik.

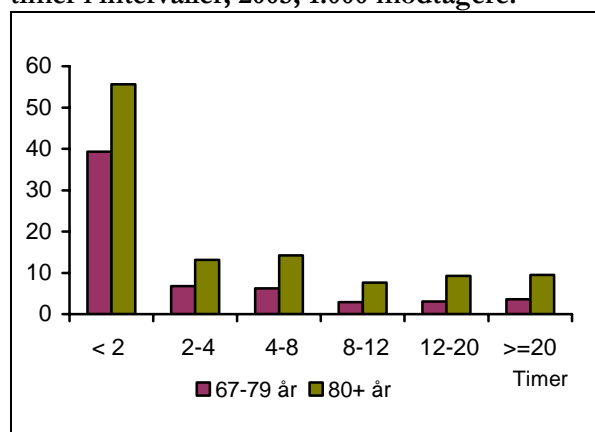
41 pct. af modtagerne får kun praktisk hjælp. 5 pct. af det samlede timeantal anvendes til denne gruppe modtagere

Samlet set anvendes ca. 1/6 af de leverede timer til praktisk hjælp.

Ca. halvdelen af hjemmehjælpsmodtagerne over 80 år, svarende til omkring 56.000 ældre, modtager under 2 timers hjælp ugentligt, jf. figur 7. Blandt de 67-79-årige er det knap to-tredjedele, eller knap 40.000 ældre, der modtager mindre end 2 timers hjælp om ugen.

Særligt i den plejkrævende gruppe, der får leveret over 8 timer ugentligt, er der en overvægt af ældre over 80 år.

Figur 7. Antal modtagere af varig hjemmehjælp, fordelt på alder og leverede ugentlige timer i intervaller, 2005, 1.000 modtagere.



Kilde: Danmarks Statistik.

### Brugertidsprocent

BTP (Brugertidsprocent) måler den andel af hjemmehjælperens arbejdstime, der bruges i den ældres hjem. En stigende BTP betyder, at mere af den enkelte hjemmehjælperes tid anvendes i de ældres hjem.

Der foreligger ikke samlede oplysninger om kommunernes BTP på landsplan.

En stikprøveundersøgelse fra 2006 foretaget i syv kommuner viser, at BTP her ligger mellem 40 og 61 pct.

*For eventuelle faktuelle spørgsmål: Fuldmægtig, Christian Friis Binzer, Socialministeriet, telefon 3392 9300, e-mail [cfb@sm.dk](mailto:cfb@sm.dk).*