

KVALITET I DEN OFFENTLIGE SEKTOR

SEKRETARIATET FOR MINISTERUDVALGET

Prins Jørgens Gård 11, 1218 København K

Telefon 33 92 33 00 - Fax 33 11 16 65

Dato: 8. december 2006

Fakta på børneområdet¹

November 2006 (revideret)

Kommunernes nettodriftsudgifter til dagtilbud, skolefritidsordning og klub har udgjort ca. 26,9 mia. kr. (2005-priser) i perioden 2001 til 2005. Kommunerne bruger i dag lidt flere penge pr. plads i bl.a. vuggestuer og fritidshjem end i 2001. Antallet af indskrevne i dagtilbud er faldet med ca. 3.800 fra 2001 til 2003 og steget med ca. 4.200 fra 2004 til 2005. Antallet af indskrevne børn i SFO og fritidshjem er steget med 14.700 fra 2001 til 2003 og med 1.700 fra 2004 til 2005.²

Siden starten af 1990'erne er antallet af institutioner steget for både førskolebørn og for børn i skolealderen, og en større andel af børnene anvender dagtilbudene. Der er i dag nogenlunde det samme antal børn pr. fuldtidsansat som i 2001. Medarbejdere med en lang pædagogisk uddannelse udgør den største andel af det samlede personale, men andelen varierer mellem tilbud. I 2005 var den gennemsnitlige ugentlige åbningstid 51,6 timer.

Kommunale udgifter

De senere år har de offentlige nettodriftsudgifter på børneområdet udgjort ca. 26,9 mia. kr. om året, målt i faste priser (2005-priser), jf. tabel 1.

Tabel 1. Kommunale udgifter til daginstitutionsområdet og forældrebetaling, 2001-2005, mia. kr.

(2005-priser)	2001	2002	2003	2004	2005
Nettodriftsudgifter	27,1	27,0	26,9	26,8	26,8
Forældrebetaling	6,9	7,1	7,1	7,1	7,2
Bruttodriftsudgifter	34,0	34,1	33,9	33,8	34,0

Kilde: Danmarks Statistik og egne beregninger.

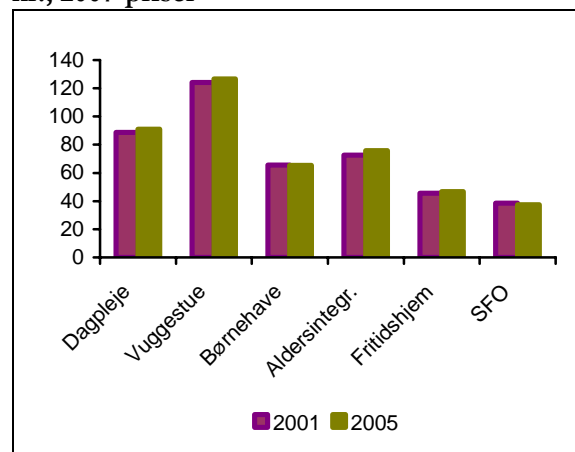
Anm: Bruttoudgiften er i forhold til papirudgave udsendt i forbindelse med første temamøde opjusteret med ca. 0,3 mia. kr. i perioden 2001-2005.

Dertil kommer forældrebetaling på godt 7 mia. kr. De samlede bruttodriftsudgifter har således udgjort ca. 34 mia. kr. om året de seneste fem år (2005-priser).

Pr. 1. januar 2006 er taksterne for forældrebetalingen reduceret til maksimalt 25 pct. af driftsomkostningerne for de 0-2-årige, og pr. 1. januar 2007 nedsættes forældrebetalingen også for børn i alderen 3 år og indtil skolestart.

Enhedspriserne er for fire af de seks typer af dagtilbud steget siden 2001, jf. figur 1.

Figur 1. Enhedspriser pr. fuldtidsplads, 1.000 kr., 2007-priser



Kilde: Finansministeriet, Lovmodellen.

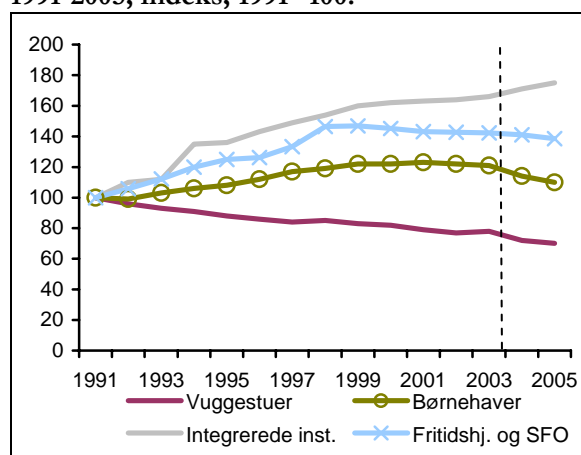
Udbygning af dagtilbuddene

Siden starten af 1990'erne er antallet af aldersintegrerede institutioner vokset med omkring 75 pct., svarende til 800 institutioner, mens antallet af vuggestuer og børnehaver under ét har været uændret, jf. figur 2.

¹ Bilaget er udarbejdet af Sekretariatet for ministerudvalget vedrørende kvalitet i den offentlige sektor. Papiret er udsendt i forbindelse med temamødet "Frit valg, brugerinddragelse og personligt ansvar" som faktisk baggrund for mødets diskussioner.

² Der er databrud mellem 2003 og 2004 i Danmarks Statistiks ressourceælling, der opgør ressourceanvendelsen på bl.a. børneområdet. Databruddet indebærer, at tallene på børneområdet ikke er fuldt sammenlignelige over tid. Før 2004 foregik ressourceællingen i foråret, mens den efterfølgende er ændret til efteråret.

Figur 2. Udviklingen i antal institutioner, 1991-2005, indeks, 1991=100.



Anm.: Tallene for 1991-2003 er ikke fuldt sammenlignelige med tal for 2004-2005 sfa. databrud, jf. fodnote 2.

Kilde: Danmarks Statistik, *Statistikbanken*.

Antallet af fritidshjem og skolefritidsordninger (SFO) er steget med knap 40 pct.

I oktober 2005 var der i alt 6.890 institutioner, jf. tabel 2. 7 pct. af alle institutioner var vuggestuer, 33 pct. børnehaver, 28 pct. aldersintegreerede, 26 pct. skolefritidsordninger, og 6 pct. var fritidshjem.

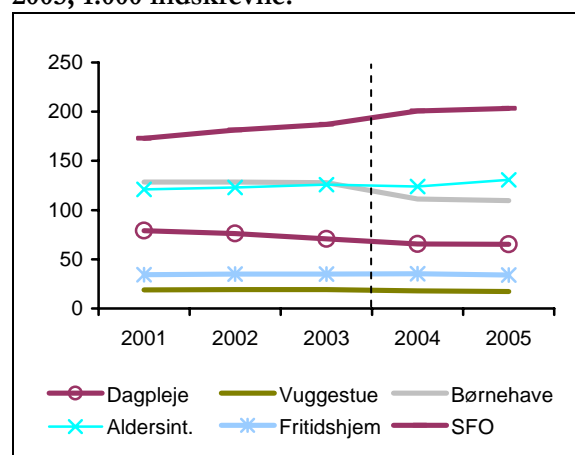
Tabel 2. Antal institutioner og fordeling på dagtilbud, 2005.

	2005
Institutioner i alt	6.890
	---- Pct. ----
Heraf:	
- Vuggestuer	7
- Børnehaver	33
- Aldersintegreerede institutioner	28
- Skolefritidsordninger (SFO)	26
- Fritidshjem	6

Kilde: Danmarks Statistik, *Statistikbanken* og egne beregninger.

Antallet af indskrevne er faldet med ca. 3.800 fra 2001 til 2003 og steget med ca. 4.200 fra 2004 til 2005 i dagtilbud. Der er skiftet opførelsestidspunkt fra forår til efterår mellem 2003 og 2004. Antallet af indskrevne børn i SFO og fritidshjem er steget med hhv. 14.700 fra 2001 til 2003 og 1.700 fra 2004 til 2005, jf. figur 3.

Figur 3. Udviklingen i antal indskrevne, 2001-2005, 1.000 indskrevne.



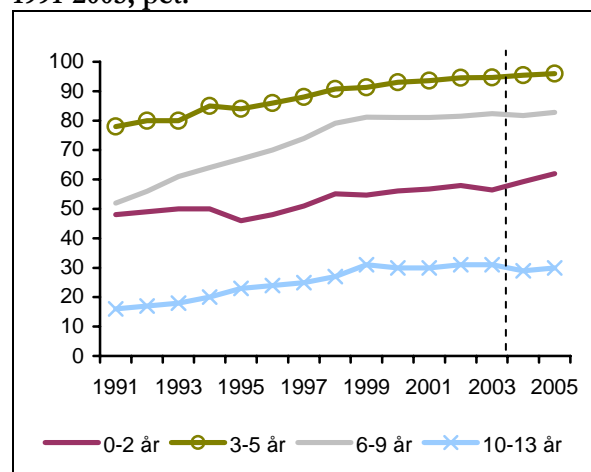
Anm.: Tallene for 2001-2003 er ikke fuldt sammenlignelige med tal for 2004-2005 sfa. databrud, jf. fodnote 2.

Kilde: Specialkørsel fra Danmarks Statistik og *Statistikbanken*.

I oktober 2005 var der i alt indskrevet 560.000 børn i dagpleje, daginstitutioner og skolefritidsordninger, jf. figur 3.

Andelen af børn ud af en årgang, der anvender de forskellige tilbud (dækningsgraden), er steget betydeligt siden 1991, jf. figur 4.

Figur 4. Udviklingen i dækningsgrad i dagtilbud, SFO og klubber fordelt på aldersgrupper, 1991-2005, pct.

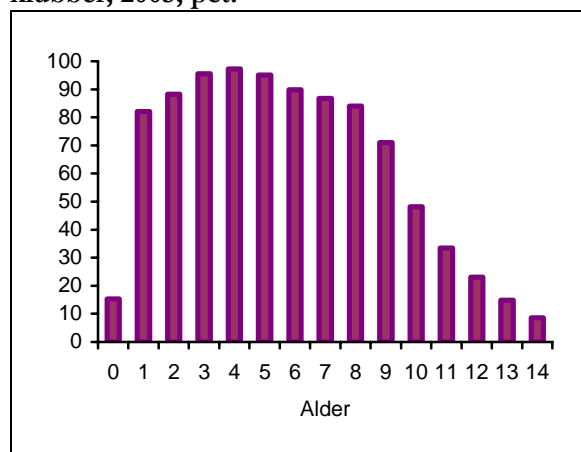


Anm.: Tallene for 1991-2003 er ikke fuldt sammenlignelige med tal for 2004-2005 sfa. databrud, jf. fodnote 2.

Kilde: Specialkørsel fra Danmarks Statistik og *Statistikbanken*.

For de 0-5-årige er dækningsgraden således steget fra 1991 til 2003 med ca. 20 pct. og med ca. 2 pct. fra 2004 til 2005. For de 6-9-årige er dækningsgraden steget med hhv. 58 pct. og 1 pct. Det er særligt blandt børn i børnehavealderen, at dækningsgraden er høj, jf. figur 5.

Figur 5. Dækningsgrad dagtilbud, SFO og klubber, 2005, pct.

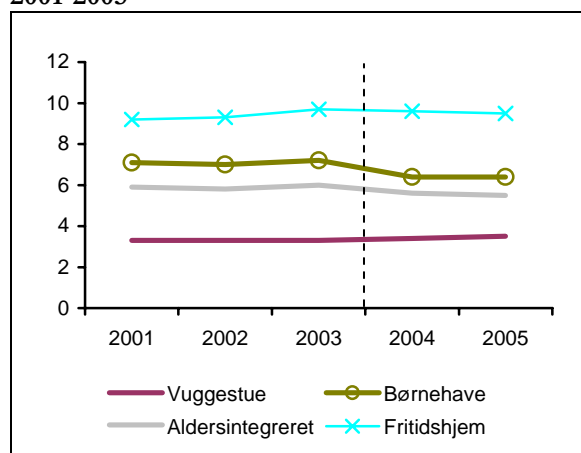


Kilde: Danmarks Statistik, *Statistiske Årbog*, 2006.

Normering

Den gennemsnitlige normering målt ved antal børn pr. fuldtidsansat fremgår af figur 6. Fra 2004 til 2005 er antallet af børn pr. pædagog stort set uændret.

Figur 6. Antal indskrevne pr. fuldtidsansat, 2001-2005



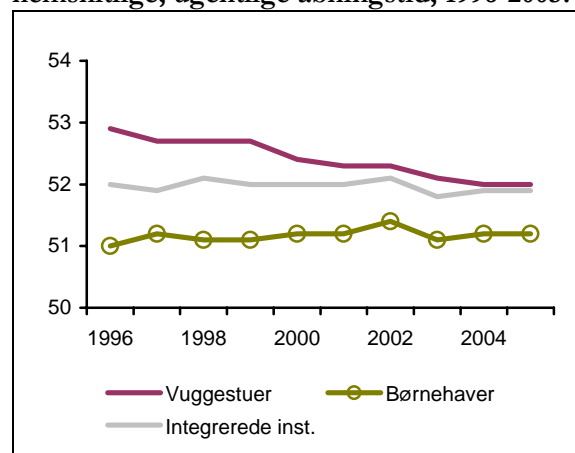
Anm.: Tallene for 2001-2003 er ikke fuldt sammenlignelige med tal for 2004-2005 sfa. databrud, jf. fodnote 2. Børn i amtskommunale institutioner indgår i opgørelsen, mens personalet i amtskommunale institutioner ikke er medtaget.

Kilde: Specialkørsel fra Danmarks Statistik, *Statistikbanken* og egne beregninger.

Pasnings- og åbningstid

I både børnehaver og aldersintegrerede institutioner har den gennemsnitlige ugentlige åbningstid stort set været konstant de sidste 10 år. Den gennemsnitlige ugentlige åbningstid i vuggestuer har i perioden nærmet sig åbningstiden i aldersintegrerede institutioner, jf. figur 7.

Figur 7. Udviklingen i institutionernes gennemsnitlige, ugentlige åbningstid, 1996-2005.



Anm.: Specialkørsel, 1996-2005.

Kilde: Danmarks Statistik, *Ressourcetelling*.

I 2005 var den gennemsnitlige ugentlige åbningstid 51,6 timer

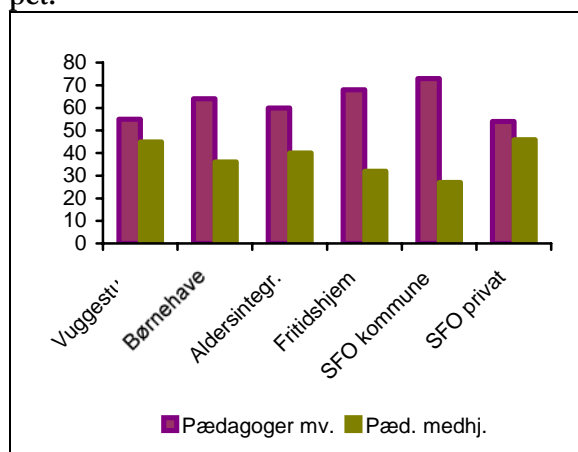
Personale

Omkring 80 pct. af alle ansatte er kvinder. 40-45-årige udgør en større andel af den samlede beskæftigelse i dagtilbuddene end på det øvrige arbejdsmarked. Andelen af ansatte over 60 år er derimod noget mindre.

Sammensætningen i personalet varierer mellem dagtilbudstyper. I de fleste dagtilbudstyper udgør medarbejdere, der har en lang pædagogisk uddannelse, en større andel af det samlede personale end pædagogmedhjælpere uden pædagogisk uddannelse, eller som har en kort pædagogisk uddannelse. I vuggestuer og skolefritidsordninger på friskoler/privatskoler er forholdet tæt på halvt af hver, jf. figur 8.

Der er en tendens til, at der er relativt flere medarbejdere med en lang pædagogisk uddannelse i institutionerne for de større børn.

Figur 8. Sammensætning af personale, 2005, pct.



Anm.: Pædagoger mv. dækker over pædagoger, læger, psykologer, sygeplejersker, lærer, støttepædagoger, omsorgsassistent. Pædagogmedhjælper er pædagogmedhjælper, dagplejer mv. SFO kommune er kommunale skolefritidsordninger, mens SFO privat er tilknyttet friskoler. For Københavns Kommune indgår tal fra maj 2004 i opgørelsen for 2004 og 2005.

Kilde: Danmarks Statistik.