

30. november 2005

Bilag om bevillinger til offentlig forskning¹

Nogle offentlige forskningsmidler gives som en fast bevilling til en forskningsinstitution, fx via finansloven. Denne type forskningsmidler kaldes basismidler.

Andre forskningsmidler uddeles i åben konkurrence. Her søger forskere, forskergrupper eller institutioner gennem ansøgninger om midler til forskning fra forskningsråd, fonde m.v. Denne type forskningsmidler kaldes konkurrenceudsatte midler til forskning.

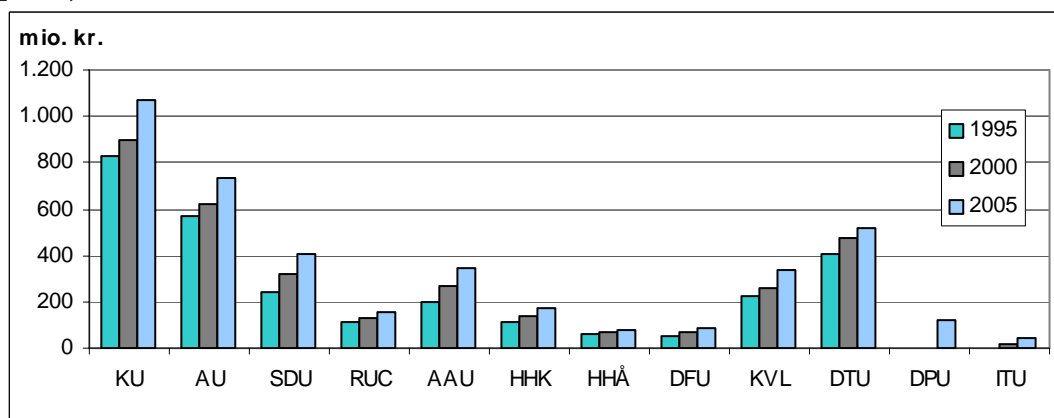
Forskningsmidler, der er afsat til særlige forskningsformål eller områder, betegnes i dette bilag som strategisk forskning.

1. Basismidler til forskning

Basismidler gives direkte som en samlet sum til de enkelte forskningsinstitutioner og anvendes til løbende at gennemføre forskningsaktiviteter. Institutionerne træffer beslutning om, hvordan midlerne allokeres. For midler til universiteterne gælder, at det ikke er fastsat, hvordan de skal anvendes. For midler til sektorforskningen gælder, at de allokeres til på forhånd definerede områder. I 2005 går ca. 4,9 mia. kr. til universiteterne mv., og ca. 1 mia. kr. til sektorforskningsinstitutionerne. Hertil kommer ca. 0,5 mia. kr. til andre institutioner, primært under Kulturministeriets område.

Figur 1 viser bevillingen af basismidler til universiteterne i hhv. 1995, 2000 og 2005.

Figur 1. Bevilling til basisforskning i 1995, 2000 og 2005 fordelt på de 12 universiteter (2005 priser)



Kilde: Finanslov for 1995-2005.

Anm.: KU (Københavns Universitet), AU (Aarhus Universitet), SDU (Syddansk Universitet), RUC (Roskilde Universitetscenter), AAU (Aalborg Universitet), HHK (Handelshøjskolen i København), HHÅ (Handelshøjskolen i Århus), DFU (Danmarks Farmaceutiske Universitet), KVL (Den Kgl. Veterinær- og Landbohøjskole), DTU (Danmarks Tekniske Universitet), DPU (Danmarks Pædagogiske Universitet), ITU (IT-Universitetet). (Noten fortsætter på næste side.)

¹ Dette bilag er udarbejdet af Sekretariatet for ministerudvalget for Danmark i den globale økonomi. Bilaget er sendt til Globaliseringsrådet som faktisk baggrund for rådets drøftelser. Globaliseringsrådet kan ikke tages til indtægt for bilaget.

(Note fortsat fra foregående side.)

Anm.: Bevillingen til basisforskning er eksklusiv forskningsoverhead på 13 pct.

Anm.: DPU blev etableret i 2000 som universitet. Det er en fusion af Danmarks Lærerhøjskole, Danmarks Pædagogiske Institut og Danmarks Pædagoghøjskole. Derfor er der i tabellen kun angivet bevillinger for 2005.

IT-Universitetet blev grundlagt i 1999, derfor er der i tabellen kun angivet bevillinger for 2000 og 2005.

Alle universiteter har oplevet en vækst i bevillingen til basisforskning i perioden 1995-2005.

Bevillingen til universiteternes basisforskning er grundlæggende aktivitetsafhængig. Udgangspunktet for fordeling af midler til det enkelte universitet baserer sig på, hvad universitetet fik det foregående år.

Ændringer fra år til år varsles i forvejen og er sat i system efter ”50-40-10-modellen”, som fordeler marginale forskningsbevillinger efter følgende principper:

- 50 pct. fordeles proportionalt efter de enkelte universiteters uddannelsesbevillinger.
- 40 pct. fordeles proportionalt efter de enkelte universiteters eksterne forskningsmidler.
- 10 pct. fordeles proportionalt efter de enkelte universiteters færdiguddannede ph.d.er.

Universiteterne modtager ligeledes midler til forskning fra forskningsrådssystemet, Grundforskningsfonden, private m.fl. Disse midler kaldes for tilskudsfinansierede eller konkurrenceudsatte midler, jf. tabel 1.

Tabel 1. Universiteternes basis- og tilskudsfinansierede forskning, 2005 (2005 priser), mio. kr.

mio. kr. (2005 priser).	Basis		Tilskudsfinansieret/ konkurrence	
	Ekskl. overhead	Inkl. overhead	Ekskl. overhead	Inkl. overhead
Københavns Universitet	1.067,0	1.193,4	590,0	661,9
Aarhus Universitet	731,4	818,8	460,0	513,4
Syddansk Universitet	403,2	452,7	220,0	245,0
Roskilde Universitetscenter	155,8	175,0	75,0	82,6
Aalborg Universitet	346,1	388,4	228,0	249,4
Handelshøjskolen i København	171,9	191,9	70,0	76,0
Handelshøjskolen i Århus	79,7	89,7	23,9	26,6
Danmarks Farmaceutiske Universitet	83,4	93,7	36,2	40,5
Den Kgl. Veterinær- og Landbohøjskole	333,7	368,9	263,0	287,8
Danmarks Tekniske Universitet	520,9	583,6	373,6	416,8
Danmarks Pædagogiske Universitet	123,5	139,7	30,2	33,1
IT-Universitetet	41,4	41,4	2,5	2,5
Universiteter i alt²	4.057,7	4.537,0	2.372,4	2.635,7

Kilde: Finanslov for 2005.

² I Finanslov for 2005 angives basisforskning til universiteterne til 4.071,9 mio. kr. Det indeholder tilskud til basisforskning på IT Vest på 14,2 mio. kr.

Den rene basisforskning ved universiteterne udgør ca. 4 mia. kr. Tillægges forskningsoverhead til husleje, udgør basismidlerne ca. 4,5 mia. kr.

I det Statslige Forskningsbudget angives universitetssektorens samlede basisforskningsbevilling til ca. 4,9 mia. kr. Heri er også medtaget 60 mio. kr. fra Undervisningsministeriet og 100 mio. kr. fra Kulturministeriet (arkitekt- og biblioteksskoler samt musikkonservatorier er på universitetsniveau) samt en andel af bevillingerne til generel administration, til forskning ved universiteternes biblioteker, museer, zoologiske samlinger mv.

Universiteternes basismidler udgør 63 pct. af den samlede forskning, jf. tabel 2. Basisforskningsmidlerne udgør gennemsnitligt 33 pct. af universiteternes samlede omsætning, der i alt er knap 14 mia. kr. Der gives også midler til universiteternes øvrige formål, herunder primært til uddannelse.

Tabel 2. Universiteternes forskningsvirksomhed, 2005 (2005 priser)

mio. kr. (2005 priser).	Basismidler mio. kr.	Konkurrenceudsatte midler mio. kr.	Forskning i alt mio. kr.	Basismidlers andel af de samlede midler, pct.	Basismidlers andel af samlet omsætning pct.
Københavns Universitet	1.193,4	661,9	1.855,3	64,3	32,5
Aarhus Universitet	818,8	513,4	1.332,2	61,5	35,8
Syddansk Universitet	452,7	245,0	697,7	64,9	31,6
Roskilde Universitetscenter	175,0	82,6	257,6	67,9	31,6
Aalborg Universitet	388,4	249,4	637,8	60,9	28,1
Handelshøjskolen i København	191,9	76,0	267,9	71,6	23,8
Handelshøjskolen i Århus	89,7	26,6	116,3	77,1	27,7
Danmarks Farmaceutiske Universitet	93,7	40,5	134,2	69,8	39,4
Den Kgl. Veterinær- og Landbohøjskole	368,9	287,8	656,7	56,2	32,3
Danmarks Tekniske Universitet	583,6	416,8	1.000,4	58,3	35,0
Danmarks Pædagogiske Universitet	139,7	33,1	172,8	80,8	48,0
IT-Universitetet	41,4	2,5	43,9	94,3	36,9
Universiteter i alt	4.537,0	2.635,7	7.172,7	63,3	32,6

Kilde: Finanslov for 2005.

Anm.: Den samlede omsætning defineres som universiteternes tilskud fra staten og andre indtægter i alt.

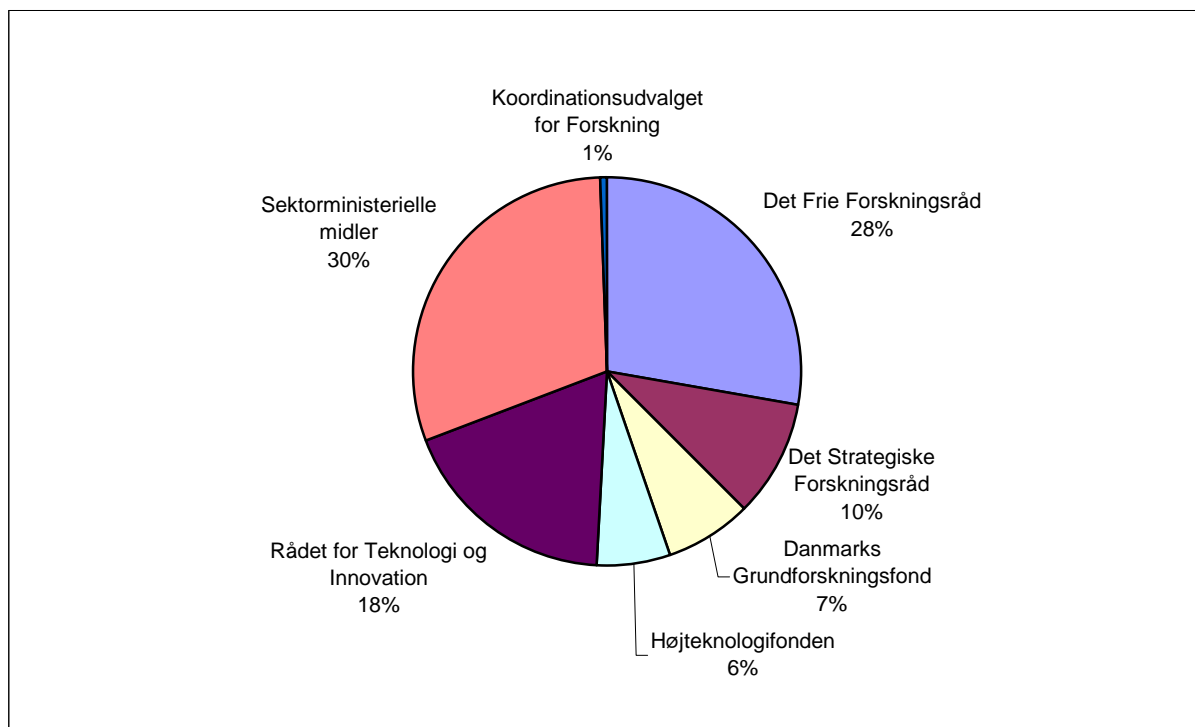
2. Konkurrenceudsatte midler til forskning

Konkurrenceudsatte midler udmøntes i åben konkurrence efter vedtagne kvalitets- og relevanskriterier. Midlerne inddeles groft i to typer: (a) ”Frie midler” og (b) ”Strategiske midler”. Forskellen på de to typer konkurrencemidler er, at der for den første type midler ikke på forhånd er truffet beslutning om, inden for hvilke tematiske områder midlerne skal udmøntes. For den anden type midler er der forlods truffet beslutning om, inden for hvilke områder midlerne skal udmøntes.

Fordelingen af danske forskningsbevillinger i åben konkurrence, der uddeles via det forskningsfinansierende system, fremgår af figur 2. De samlede konkurrenceudsatte midler udgør i 2005 ca. 2,3 mia. kr., der uddeles i det forskningsfinansierende system, samt ca. 1

mia. kr. fra de enkelte sektorministeriers forskningsbevillinger, der konkurrenceudsættes via det forskningsfinansierende system. Forskningsrådenes formål og struktur er nærmere beskrevet i bilag om "Det forskningsfinansierende system".

Figur 2. Fordelingen af konkurrenceudsatte midler uddelt via det forskningsfinansierende system i 2005³



Kilde: Videnskabsministeriet

3. Forholdet mellem basismidler og konkurrenceudsatte midler til forskning

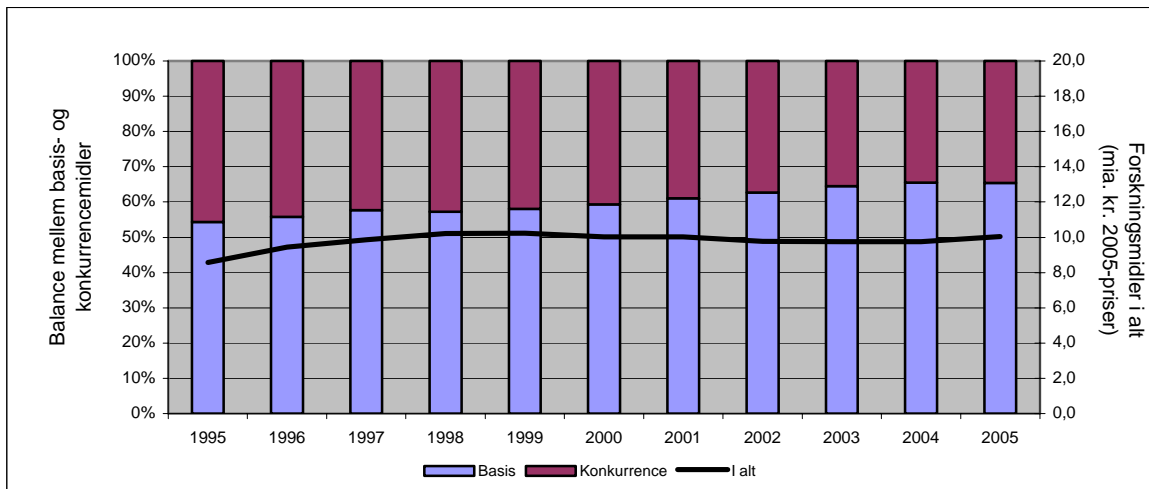
Andelen af basismidler til forskning har i de seneste ti år været stigende og andelen af konkurrenceudsatte midler faldende. 65,4 pct. af forskningsmidlerne i 2005 uddeles som basismidler, jf. figur 3.

Faldet i konkurrencemidlerne i årene 1999-2001 skyldtes blandt andet udløbet af en række forskningsprogrammer, der ikke blev erstattet af nye forskningsprogrammer.

Der har i faktiske beløb været en stigning i basisbevillingernes andel i perioden 1995-2005, dog med en stagnation og et mindre fald i en periode, som strækker sig fra slutningen af 1990'erne og frem til begyndelsen af år 2000 alt afhængig af opgørelsesmetoden.

³ Midlerne uddelt af Grundforskningsfonden er såvel ordinære fondsuddelinger som finanslovsbevillinger. Midlerne uddelt til forskeruddannelse efter rådgivning fra Koordinationsudvalget for Forskning vil stige i de kommende år som følge af forskningsforliget, hvor der er afsat flere midler hertil på finanslov 2006. Rådet for Teknologi og Innovation uddeler midler til innovation og videnspredning, heraf falder nogle midler inden for forskning.

Figur 3. Forholdet mellem basis og konkurrencemidler – fordeling og faktiske tal, 2005-niveau

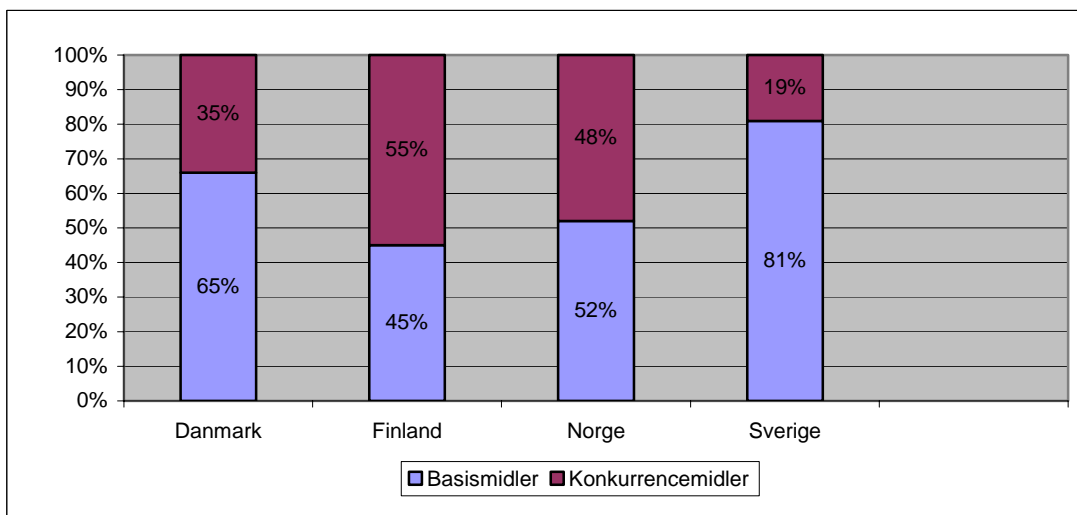


Kilder: Statsligt forskningsbudget 2005 og Offentligt forskningsbudget 2005

Der er en alternativ måde at opgøre fordelingen mellem basismidler og midler i konkurrence. Denne måde er baseret på en skønmæssig sondring mellem basis- og konkurrencemidler frem for kun at bygge på de faste kategorier i forskningsbudgettet. Efter denne opgørelsesmetode er andelen af basismidler højere, men viser samme udvikling mod en større andel af forskningsmidlerne givet som basismidler.

Sammenlignet med Norge og Finland uddeler Danmark en større andel af bevillingerne som basismidler, jf. figur 4. I Sverige er basismidlernes andel højere end i Danmark.

Figur 4. Fordelingen af statslige bevillinger til forskning og udvikling i basismidler og konkurrencemidler, 2005, pct.



Kilde: Statlige bevillinger til FoU i de nordiske landene, 2005

4. Strategisk forskning

Ved strategisk forskning forstås her, at forskningsmidlerne forlods, fx på de årlige finanslove, er afsat til bestemte forskningsområder. Midlerne er således politisk tematiseret til

forskellige forskningsformål. Strategiske forskningsmidler kan både være basisbevillinger (fx til sektorforskningsinstitutioner) og konkurrenceudsatte midler (Det Strategiske Forskningsråd, sektorministeriernes konkurrenceudsatte forskningsbevillinger mv.). Det kan også være til både grundforskning og mere anvendelsesorienteret forskning.

I et nordisk perspektiv ser fordelingen mellem politisk tematiserede og ikke politisk tematiserede forskningsmidler ud som angivet i tabel 3 nedenfor. Oversigten omfatter både basismidler og konkurrenceudsatte midler til forskning.

Tabel 3. Grad af tematisering af statslige bevillinger til forskning og udvikling i Norden (2005, pct.)

Land	Tematiseret	Ikke tematiseret
Danmark	30	70
Finland	59	41
Norge	48	52
Sverige	43	57

Kilde: *Statlige bevilgninger til FoU i de nordiske landene, 2005*

En vigtig del af de strategiske forskningsmidler er de strategiske forskningsprogrammer under Det Strategiske Forskningsråd. Tabel 4 viser de strategiske forskningsprogrammer, der er opført på finansloven for 2005:

Tabel 4. Oversigt over bevillinger til strategiske forskningsprogrammer i 2005

Program	Bevilling 2005 (mio. kr.)
Yngre forskere	50,0
IT-forskning	50,0
Vedvarende energi	45,0
Forskeruddannelse (fordelt på programmer)	40,0
Nanovidenskab og -teknologi	30,0
Fødevarer	25,0
Ikke-ioniseret stråling	15,0
Hormonlignende stoffer	15,0
Talentpleje	10,0
Nano/bio/ikt	6,9
Energi og miljø	6,9
Fødevarer, Sundhed og Livsstil	6,9
Ludomani	4,0
Rumforskning	3,8
Forskningsformidling	2,0
Diverse	8,4
I alt	318,9

Kilde: *Finanslov for 2005 og Forskningsstyrelsen.*

For evt. faktuelle spørgsmål: Kontorchef Nils Agerhus, Videnskabsministeriet, telefon 3396 5533 eller kontorchef Helle Otte, Videnskabsministeriet, telefon 3392 9082.