

**DANMARK I DEN GLOBALE ØKONOMI**  
**SEKRETARIATET FOR MINISTERUDVALGET**

Prins Jørgens Gård 11, 1218 København K  
 Telefon 33 92 33 00 - Fax 33 11 16 65

**BILAG 3**

**Bilag om studievalg - universitetsuddannelser<sup>1</sup>**

*Universitetsoptag fordelt på hovedområder og universiteter*

Tabel 1 viser optaget på universiteternes bacheloruddannelser i perioden 1996-2005 fordelt på hovedområder. Her fremgår det, at:

- Det samlede optag til universitetsuddannelser er steget med 12,1 pct. fra 1996 til 2005.
- I denne periode er det særligt de samfundsvidenskabelige og tekniske uddannelser, der har haft den største stigning.
- Optaget på samfundsvidenskab og humaniora udgør tilsammen ca. 2/3 af det samlede optag.

**Tabel 1. Optag på universitære bacheloruddannelser 1996 - 2005 fordelt på hovedområder**

	1997	1999	2001	2003	2005	Andel i 2005	Ændring 1995-05
<b>Humaniora</b>	5.662	6.203	6.029	6.151	6.112	32%	6,1 pct.
<b>Naturvidenskab</b>	2.651	2.690	2.478	2.458	2.697	14%	- 1,3 pct.
<b>Samfundsvidenskab</b>	5.559	5.976	6.063	6.527	6.941	36%	19,5 pct.
<b>Sundhedsvidenskab</b>	1.413	1.511	1.605	1.648	1.751	9%	25,6 pct.
<b>Teknisk videnskab</b>	1.071	1.291	1.195	1.146	1.315	7%	22,5 pct.
<b>I alt</b>	16.715	17.942	17.580	18.112	19.022	32%	12,1 pct.

Kilde: Den Koordinerede Tilmelding.

Tabel 2 viser bacheloroptaget fordelt på de danske universiteter i perioden 1997-2005. Det ses, at:

- Københavns Universitet og Aarhus Universitet er de to universiteter, der optager flest studerende i perioden 1997 - 2005.
- Københavns Universitet har haft et fald i optaget i perioden, mens de to handelshøjskoler og Syddansk Universitet og Roskilde Universitetscenter har haft store stigninger i deres optag.

**Tabel 2. Bacheloroptyag pr. 28. juli fordelt på universiteter 1997-2005**

	1997	1999	2001	2003	2005	Andel i 2005	Pct. ændring 1997-2005
<b>Københavns Universitet</b>	5.471	5.615	5.219	5.149	5.202	27%	-5%
<b>Aarhus Universitet</b>	3.412	3.376	3.318	3.289	3.540	19%	4%
<b>Syddansk Universitet</b>	1.551	2.015	1.962	2.134	2.447	13%	18%
<b>Roskilde Universitetscenter</b>	1.064	1.193	1.203	1.353	1.436	8%	26%
<b>Aalborg Universitet</b>	1.598	1.837	1.753	1.767	1.758	9%	9%
<b>Handelshøjskolen i København</b>	1.579	1.738	1.973	2.154	2.249	12%	30%
<b>Handelshøjskolen i Århus</b>	815	911	1.094	1.130	1.097	6%	26%
<b>Danmarks Farmaceutiske Uni.</b>	214	219	204	205	245	1%	13%
<b>Kgl. Vet. og Landbohøjskole</b>	527	471	441	502	457	2%	-15%
<b>Danmarks Tekniske Uni.</b>	536	617	494	522	633	3%	15%

Kilde: Den Koordinerede Tilmelding – kun universitetsuddannelser og kun bacheloruddannelser, hvorfor IT-Universitetet i København og Danmarks Pædagogiske Universitets ikke er repræsenteret.

Anm.: For SDUs vedkommende er pct. ændringen foretaget for årene 1999-2005, hvor SDU blev dannet.

<sup>1</sup> Dette bilag er udarbejdet af Sekretariatet for ministerudvalget for Danmark i den globale økonomi. Bilaget er sendt til Globaliseringsrådet som faktisk baggrund for rådets drøftelser. Globaliseringsrådet kan ikke tages til indtægt for bilaget.

Tabel 3 viser hhv. bund og top 10 over optag på de universitære bacheloruddannelser ved juli optag 2005. Af tabellen fremgår bl.a., at:

- Jura, lægevidenskab, samt de samfundsvidenskabelige uddannelser som almen erhvervsøkonomi, økonomi og statskundskab/samfundsvidenskab optog flest studerende i 2005. I gennemsnit optager disse uddannelser knap 400 studerende. Jura på Københavns Universitet ligger højest, idet der her blev optaget 684 nye studerende.
- Ved optag i juli 2005 var der 48 uddannelser, der optog 10 eller færre studerende. Nedenfor er angivet de 10 uddannelser, der optog færrest studerende i 2005. Det er primært erhvervsprog og sprog, der har det meget begrænsede optag.

**Tabel 3. Top 10 og bund 10 over bacheloroptag pr. 28. juli 2005**

Top 10 over optag pr. 28. juli 2005			Bund 10 over optag pr. 28. juli 2005		
Uddannelse	Institution	Optagne	Uddannelse	Institution	Optagne
Jura	KU	684	Erhv. sprog/Int. erhvervs-kom. (fransk-spansk)	SDU	1
Almen Erhvervsøkonomi, HA	HHK	550	Erhv. sprog/Int. erhvervs-kom. (tysk-spansk)	SDU	1
Lægevidenskab	KU	526	Græsk	AU	1
Jura	AU	396	Latin	AU	1
Lægevidenskab	AU	365	Erhv. sprog/Int. erhvervs-kom. (fransk-spansk)	HHA	1
Almen Erhvervsøkonomi, HA	HHA	338	Erhv. sprog/Int. erhvervs-kom. (spansk-IT)	SDU	2
Lægevidenskab	SDU	275	Bulgarsk/Østeuropastudier	KU	3
Økonomi	KU	257	Erhv. sprog/Int. erhvervs-kom. (tysk-spansk)	SDU	3
Farmaceut	DFU	245	Finsk	AU	3
Statskundskab/Samfundsfag	AU	235	Erhv. sprog/Int. erhvervs-kom. (tysk-spansk)	HHÅ	3

Kilde: Den Koordinerede Tilmelding.

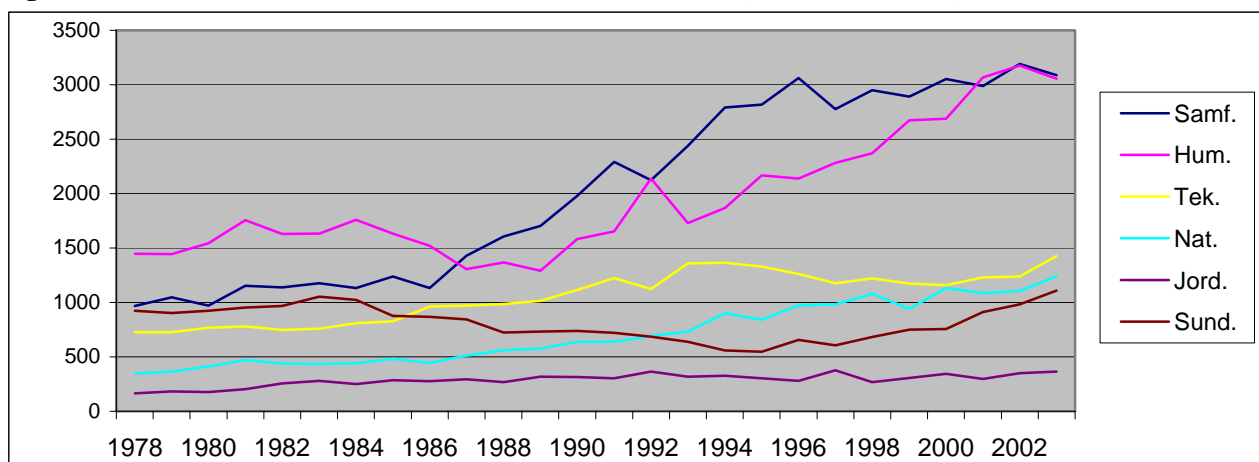
Anm.: Optaget på Roskilde Universitetscenters humanistiske og samfundsvidenskabelige basisuddannelser er ikke med i tabellen, idet der her kun er data for det samlede optag.

### **Udbuddet af universitetskandidater**

Figur 1 angiver udviklingen i produktionen af kandidater. Her fremgår det bl.a., at:

- Produktionen af universitetskandidater er steget markant de seneste 25 år. Fra 4579 kandidater i 1978 til 10286 kandidater i 2003.
- Den samlede vækst i kandidatproduktionen skyldes primært vækst i produktionen af kandidater fra samfundsvidenskab og humaniora. I dag er knap 2 ud 3 kandidater fra samfundsvidenskab og humaniora.

**Figur 1. Produktion af kandidater fra danske universiteter, hovedområder, 1978-2003.**



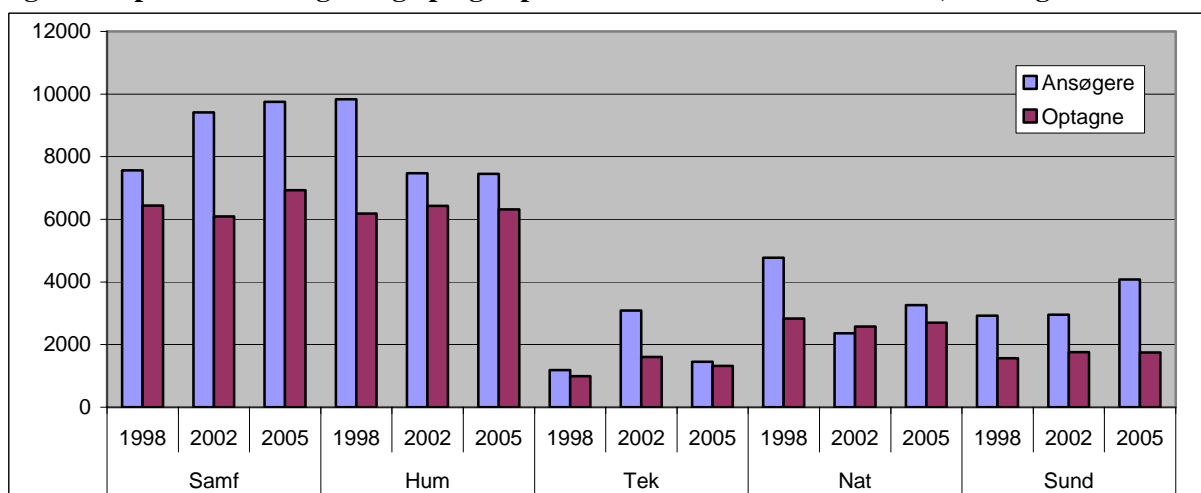
Kilde: Danmarks Statistik, Videnskabsministeriet og Arbejdsmarkedsstyrelsens AMS rapport.

### **Ansøgere og optagne**

Nedenstående figur 2 sammenholder forholdet mellem ansøgere og optagne fordelt på hovedområder i udvalgte år. Af figuren fremgår bl.a., at:

- Interessen for humaniora og samfundsvidenskab er betydeligt større end for de øvrige fag.
- Samfundsvidenskab og sundhedsvidenskab oplever øget søgning og i mindre omfang øget optag i perioden, mens de øvrige uddannelser oplever skiftende søgning og optag i perioden.
- Optaget er steget begrænset på humaniora på trods af et fald i søgningen,
- Optaget på de naturvidenskabelige uddannelser er konstant på trods af varierende søgning. Dette hænger sammen med, at visse naturvidenskabelige uddannelser tidligere havde adgangsbegrænsning. Eksempelvis havde biologi på KU og AU i alt 546 1. prioritetsansøgere i 1998 og adgangsbegrænsning. I 2005 var det i alt 262 1. prioritetsansøgere og fri adgang på begge universiteter. En tilsvarende udvikling ses også for idræt.

**Figur 2. 1. prioritets ansøgere og optagne på universitetsuddannelser i 1998, 2002 og 2005.**



Kilde: Den koordinerede tilmelding.

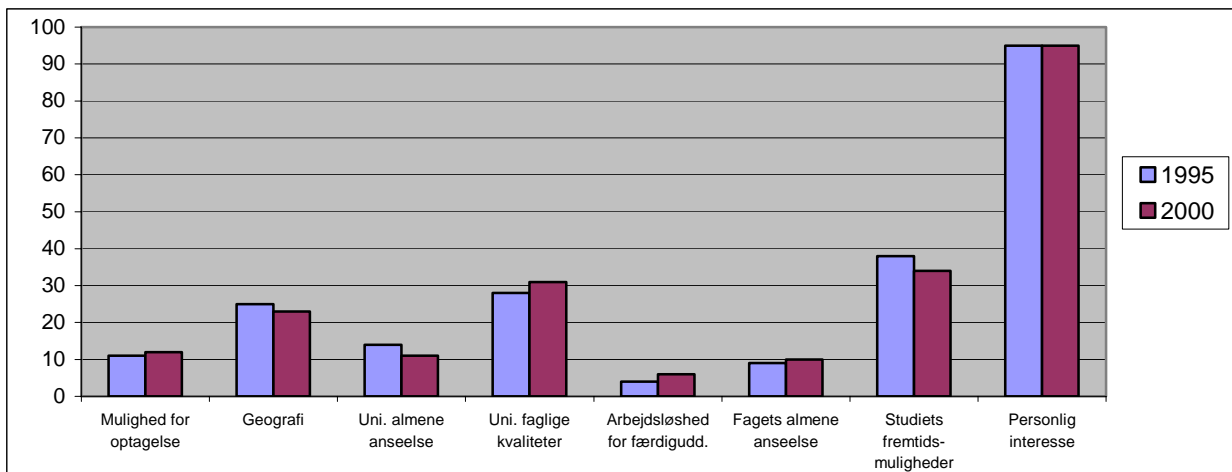
Anm.: Optaget på sundhedsvidenskab er konstant på trods af en stigning i antal ansøgere pga. dimensionering.

### Motivation for studievalg

Figur 3 er baseret på to forløbsundersøgelser fra Aarhus Universitet af årgangene 1995 og 2000:

- Det mest afgørende for det konkrete uddannelsesvalg er personlig interesse. Mulighed for at blive optaget, universitetets almene anseelse, arbejdsløshed for færdiguddannede og fagets almene anseelse er mindre vigtigt.
- Der er stor sammenfald i baggrund for uddannelsesvalg blandt 1995 og 2000 årgangene.
- Interessen for uddannelse stammer oftest oprindeligt fra fag i gymnasiet/skolen.
- Der hentes primært information til uddannelsesvalget fra den konkrete uddannelse (faget). Familie/ bekendte og universitetets studievejledning har også en vis relevans, når der skal søges information. Internettet bliver i stigende grad benyttet hertil. Carsten Yndigejns *Un- ges valg af videregående uddannelse* fra 2003, der primært ser på sønderjyders uddannelsesvalg, bekræfter, at det primære netværk – familie/bekendte – er meget vigtigt for uddannelsesvalget.

**Figur 3. "Hvad har haft afgørende betydning for dit uddannelsesvalg?". Aarhus Universitet optag 1995 og 2000, pct. (N= 6061).**

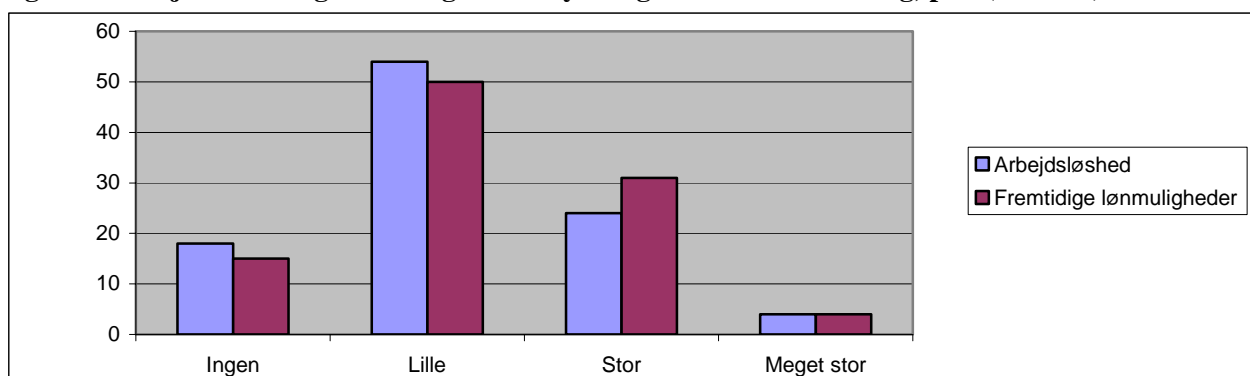


Kilde: *Den grønne årgang – en forløbsanalyse af årgang 1995 på Aarhus Universitet og Den blå årgang – en forløbsanalyse af årgang 2000 på Aarhus Universitet.*

Arbejdsløshed spiller en mindre rolle blandt de to årgange, der er undersøgt på Aarhus Universitet. Yderligere blev 1995-årgangen spurgt før studiestart og 8 år senere om, hvad man vil prioritere højest ved valg af uddannelse. Blot 1 ud af 9 vægter jobmuligheder og arbejdsløshed højest før studiestart. 8 år efter studiestart er det imidlertid 1 ud af 4, der vægter disse forhold højest. Undervejs i studierne er flere blevet opmærksomme på betydningen af de fremtidige jobmuligheder.

I en spørgeskemaundersøgelse fra 2004 foretaget blandt danske gymnasieelever er eleverne både blevet spurgt om betydningen af arbejdsløshed og fremtidige lønmuligheder. Det fremgår af figur 4 nedenfor, at ca. 2 ud af 3 angiver, at arbejdsløshed og fremtidige lønmuligheder har ingen eller lille betydning for uddannelsesvalg, mens en tredjedel angiver, at det har stor/meget stor betydning.

**Figur 4. Arbejdsløshed og fremtidig løns betydning for uddannelsesvalg, pct. (N=2200).**



Kilde: Økonomi og Erhvervsministeriet vækstredøgørelse, 2004.

Anm.: I en spørgeskemaundersøgelse er 2.200 gymnasieelever blevet spurgt: "Når du skal vælge videregående uddannelse, hvor stor betydning har arbejdsløshed på det pågældende område for dit valg?" og "Hvor stor betydning har dine fremtidige lønmuligheder for dit valg af videregående uddannelse?".

En undersøgelse på humaniora på Københavns Universitet fra 2003 viser i øvrigt, at 87 pct. af de studerende svarer 'nej' på spørgsmålet: "Har dit indtryk af arbejdsløshedssituationen inden for faget haft indflydelse på dit studievalg". I 1996 var tallet 93 pct. (studiestartsundersøgelse årgang 2003 og årgang 1996). I forlængelse heraf ses det af en undersøgelse af motiverne for studievalg blandt 1925 universitetsstuderende fra Norge, at: "Som i mange andre undersøgelser af motivet for uddannelse [...] er det interesse for faget, at få et interessant arbejde, og at få anvendt sine evner, som oftest angives som begrundelse for at tage en universitetsuddannelse. Vigtigheden af at gøre karriere og gode indtægter er til sammenligning langt mindre<sup>2</sup>.

#### **Social arv, forældres uddannelse og eksamenskvote har betydning for uddannelsesvalg**

Seniorforsker Martin D. Munk fra Socialforskningsinstituttet har analyseret sammenhængen mellem social baggrund og uddannelsesvalg<sup>3</sup>. Heraf fremgår det bl.a.:

- Uddannelsesvalg (samt gennemførelse) afhænger af forældrenes uddannelsesniveau. Jo højere uddannelse forældrene (navnlig fædre) har, des højere uddannet bliver barnet alt andet lige.
- Denne sammenhæng er forholdsvis stabil hen over fødselsårgangene 1960-1967.
- Der er sket en opadgående absolut uddannelsesmobilitet. Der er en vis tendens til, at den sociale arv brydes. Typisk rykkes de unge ét enkelt uddannelsesstrin op i forhold til deres fædre.
- Sandsynligheden for en lang videregående uddannelse er lidt over tolv gange større for børn, hvor mindst en af forældrene selv har en lang videregående uddannelse, end for børn af forældre uden uddannelse.
- Der er næsten syv gange større chance for, at børn, hvoraf mindst en af forældrene har en lang videregående uddannelse, ender med en lang videregående uddannelse i forhold til børn, hvoraf mindst en af forældrene har en erhvervsfaglig uddannelse.

<sup>2</sup> Hovdhaugen E. og P. O. Aamodt (2005). *Frafall fra universitetet - En undersøkelse av frafall og fullføring blant førstegangsregistrerte studenter ved Universitetet i Bergen, Universitetet i Oslo og Norges teknisk-naturvitenskapelige universitet (NTNU) høsten 1999*. Arbejdsnotat 13/2005. Norsk institutt for studier av forskning og utdanning / Senter for innovasjonsforskning.

<sup>3</sup> Munk, M. D. (2003) *Social mobilitet. Social mobilitet i Danmark – set i et internationalt perspektiv*. København: Socialforskningsinstituttet. Arbejdsrapport 9:2003.

### **Manglende interesse for natur og teknik**

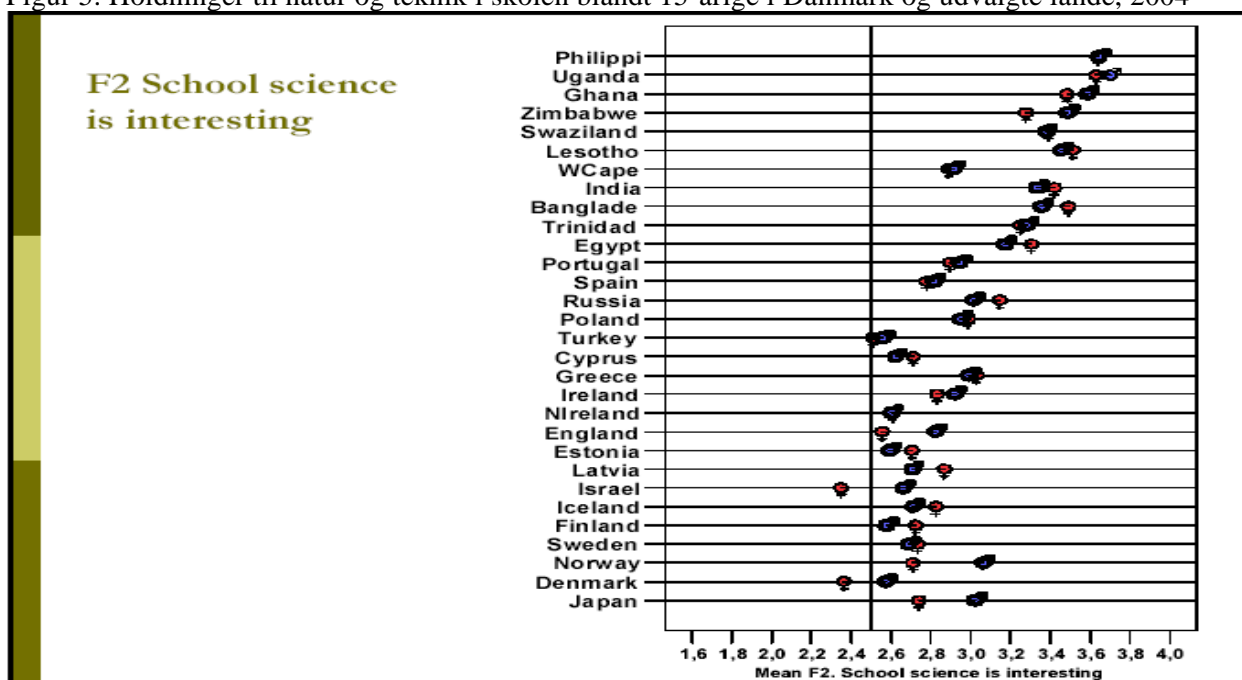
Danske unge er mindre interesserede i en teknisk videnskab og naturvidenskab end unge i andre lander, som vi normalt sammenligner os med. Specielt pigerne har en begrænset interesse. Det resulterer i at færre optages på universitetsuddannelser inden for det naturvidenskabelige og i særlig grad det tekniske område. Knap 28 pct. af optaget på de tekniske universitetsuddannelser er kvinder. På sundhedsvidenskab og humaniora gælder det for hhv. ca. 67 og 63 pct. Kønsfordelingen på tværs af hovedområder har været forholdsvis konstant de seneste 10 år, om end kvinderne udgør en stadigt større andel af de universitetsstuderende.

Den manglende interesse blandt danske unge er blevet undersøgt nærmere i et internationalt forskningsprojekt, der inkluderer ca. 30 deltagende lande fra hele verden. ROSE projektet - Relevance Of Science Education – har fokus på holdninger til og interesser for naturvidenskab og teknologi. Initiativ og ledelse af projektet varetages af forskeren Svein Sjøberg fra Oslo. I ROSE undersøgelsen har man spurgt til en lang række forhold om natur og teknik. ROSE undersøgelsen viser bl.a., at interessen for natur og teknik i udviklingslande generelt er langt højere end i europæiske lande.

I figur 5 er anført de 15-årige pigers og drenges holdninger og interesser for natur og teknik i skolen ifølge ROSE undersøgelsen. Det fremgår bl.a., at:

- De danske drenge er blandt de mindst interesserede i natur og teknik i skolen i sammenligning med drenge i andre europæiske lande.
- De danske piger har gennemsnitligt den laveste interesse for natur og teknik i skolen i sammenligning med jævnaldrende piger fra andre europæiske lande

Figur 5. Holdninger til natur og teknik i skolen blandt 15-årige i Danmark og udvalgte lande, 2004



Kilde: Svein Sjøberg og Camilla Schreiner "Young people and science: Attitudes, values and priorities. Evidence from the ROSE project" Keynote præsentation på EUs Science and Society Forum 2005 i Bryssels 8. - 11. Marts 2005. Se også Henrik Buschs "15-åriges interesse for naturvidenskab, teknologi og naturfag i skolen. De første resultater fra den danske ROSE-undersøgelse", præsenteret ved åbningen af Dansk Naturvidenskabsfestival 2004 24. sep. 2004.

Anm: Respondenterne er blevet bedt om at erklære sig mere eller mindre enige i 16 udsagn. De har mulighed for at give fire svar fra Helt enig (4), enig (3), uenig (2) og helt uenig (1). Ovenfor er de spurgt om deres enighed i udsagnet "School science is interesting".

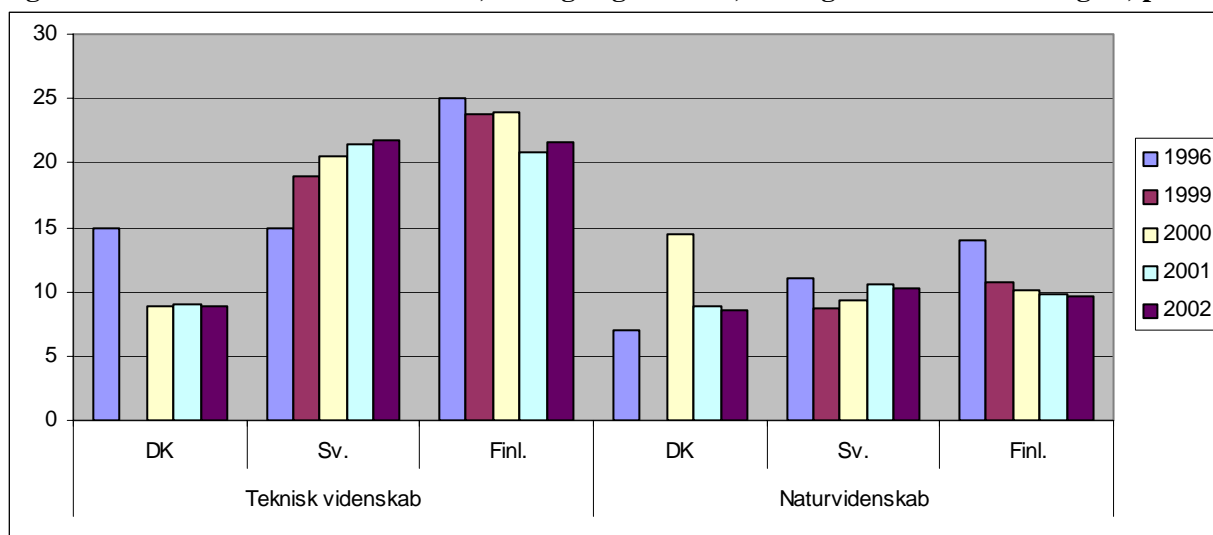
### Skandinavisk sammenligning

Sammenligner man Danmark med de øvrige skandinaviske lande, ses det, at der er store forskelle i uddannelsesvalg blandt universitetsstuderende. Danmark har en markant lavere andel af nyuddannede dimittender fra det tekniske hovedområde. Mens ni pct. af dimittenderne i Danmark stammer fra det tekniske hovedområde, ligger både Sverige og Finland på et niveau på 21 pct.

Af nedenstående figur 6 fremgår det bl.a., at:

- Sverige har som eneste land været i stand til at øge andelen, der i forvejen var høj, af færdiguddannede inden for teknisk videnskab.
- Danmark har en højere andel af humanister end Finland og flere samfundsvidenskabelige færdiguddannede end f.eks. Sverige.
- Danmark har flere sundhedsvidenskabelige kandidater end de øvrige lande, hvilket primært skyldes, at Danmark har et relativt stort optag på lægeuddannelsen sammenlignet med særligt Norge og Sverige.

**Figur 6. Andel uddannede i Danmark, Sverige og Finland, udvalgte hovedområder og år, pct.**



Kilde: OECD Education at a Glance, 2004.

Anm.: Figuren er udarbejdet på baggrund af OECD tal og inkluderer derfor både mellemlange (seminarieuddannelser og professionsbacheloruddannelser) og lange videregående uddannelser (universitetsuddannelser).

Anm.: Det bemærkes, at data for Danmark i 1999 mangler i OECDs data. Manglen skyldes ændringer i opgørelseskategorierne.

---

For eventuelle faktuelle spørgsmål: Kontorchef Helle Otte, Ministeriet for Videnskab, Teknologi og Udvikling, telefon 33929082.