

**DANMARK I DEN GLOBALE ØKONOMI**  
**SEKRETARIATET FOR MINISTERUDVALGET**

Prins Jørgens Gård 11, 1218 København K  
 Telefon 33 92 33 00 - Fax 33 11 16 65

**BILAG 4****Gennemførelse og frafald på universiteternes uddannelser<sup>1</sup>***Gennemførelse*

Det fremgår af tabel 1, at Roskilde Universitetscenter (RUC) og Aalborg Universitet (AAU) generelt har de højeste fuldførelsesprocenter på normeret tid på bacheloruddannelserne. På Handelshøjskolen i København (HHK) og Handelshøjskolen i Århus (HHÅ) er de studerende bedre til at gennemføre på normeret tid end på universiteternes samfundsvidenskabelige uddannelser.

**Tabel 1. Gennemførelse på normeret tid (bacheloruddannelser) fordelt på universiteter i 2004 i pct.**

	KU	SDU	AAU	AU	RUC	HHK	HHÅ	KVL
<b>Humaniora</b>	14	21	51	20	57	37	38	-
<b>Jura</b>	35	-	-	-	-	-	-	-
<b>Naturvidenskab</b>	11	5	32	15	33	-	-	23
<b>Samfundsvidenskab</b>	30	33	57	35	62	66	55	-
<b>Sundhedsvidenskab</b>	11	31	-	-	-	-	-	-
<b>Teologi</b>	9	-	-	-	-	-	-	-

Kilde: Rektorkollegiet 2005 – De felter, der ikke er udfyldt, skyldes enten at universitet ikke udbyder den type af uddannelser eller manglende indberetning. Der findes i dag ikke andre sammenlignelige data.

Tabel 2 viser, at studerende på humaniora i ringest grad gennemfører kandidatuddannelsen på normeret tid. På naturvidenskab ses store forskelle fra 55 pct. gennemførelse på normeret tid på AAU til 8 pct. på Københavns Universitet (KU).

**Tabel 2. Gennemførelse på normeret tid (kandidatuddannelser) fordelt på universiteter i 2004 i pct.**

	KU	SDU	AAU	AU	RUC	HHK	HHÅ	KVL	DPU	ITU
<b>Humaniora</b>	5	5	7	8	5	3	5	-	8	-
<b>Jura</b>	17	-	-	-	-	-	-	-	-	-
<b>Naturvidenskab</b>	8	44	55	12	10	-	-	12	-	31
<b>Samfundsvidenskab</b>	8	8	14	18	6	21	13	-	-	-
<b>Sundhedsvidenskab</b>	11	31	-	-	-	-	-	-	-	-
<b>Teologi</b>	0	-	-	-	-	-	-	-	-	-

Kilde: Rektorkollegiet 2005 – De felter, der ikke er udfyldt, skyldes enten at universitet ikke udbyder den type af uddannelser eller manglende indberetning. Der findes i dag ikke andre sammenlignelige data.

<sup>1</sup> Dette bilag er udarbejdet af Sekretariatet for ministerudvalget for Danmark i den globale økonomi. Bilaget er sendt til Globaliseringsrådet som faktisk baggrund for rådets drøftelser. Globaliseringsrådet kan ikke tages til indtægt for bilaget.

Tabel 3 viser, at civilingeniørstuderende fra AAU er markant bedre til fuldføre på normeret tid sammenlignet med Danmarks Tekniske Universitet (DTU). For så vidt angår gennemførelse på et år mere end normeret tid er andelen 44 pct. for DTU's vedkommende, mens andelen på AAU er 85 pct.<sup>2</sup>

**Tabel 3. Gennemførelse på normeret tid (udelte kandidatuddannelser) fordelt på universiteter i 2004 i pct.**

	AAU	AU	DFU	DTU	KVL
<b>Civilingeniør</b>	68	-	-	9	-
<b>Farmaci</b>	-	-	15	-	-
<b>Medicin</b>	-	9	-	-	-
<b>Odontologi</b>	-	55	-	-	-
<b>Teologi</b>	-	4	-	-	-
<b>Veterinær</b>	-	-	-	-	6

Kilde: Rektorkollegiet 2005 – De felter, der ikke er udfyldt, skyldes enten at universitet ikke udbyder den type af uddannelser eller manglende indberetning. Der findes i dag ikke andre sammenlignelige data.

#### *Årsager til frafald på universitetsuddannelser*

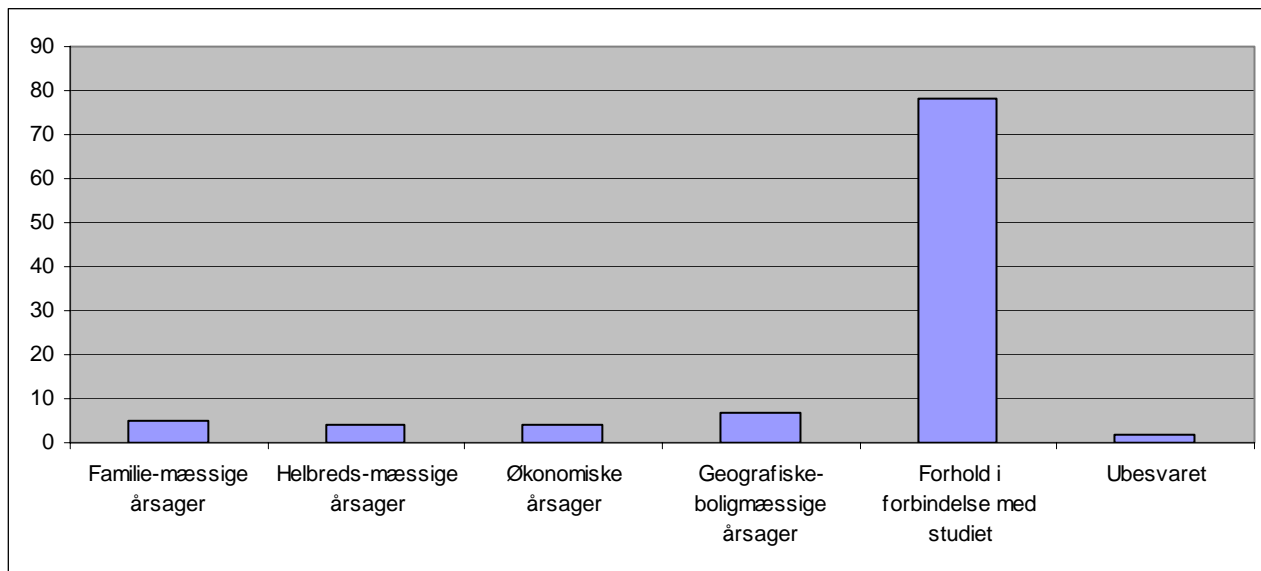
To undersøgelser fra Aarhus Universitet "Den grønne årgang – 1995" og "Den blå årgang – 2000" angiver årsager til frafald på universitetsuddannelser. Aarhus Universitet dækker bredt mht. typer af uddannelser og er Danmarks næststørste universitet.

Den største del af frafaldet for årgang 1995 finder sted i løbet af det første år på uddannelsen. Knap 30 pct. af de optagne falder fra inden for det første år. Naturvidenskab har det største totale frafald med et frafald på ca. 35 pct. inden for det første år. Sundhedsvidenskab har det laveste totale frafald, med et frafald på ca. 17 pct. inden for det første år. Årgang 2000 viser en tilsvarende tendens. Hvor frafaldet bliver mindre efter det første år, så har særligt naturvidenskab stadig et højt frafald senere i uddannelsesforløbet.

Figur 1 viser, hvilke årsager der angives som årsag til frafald. Over 70 pct. af de frafaldne i 2000-årgangen angiver, at forhold i forbindelse med studiet er den altovervejende årsag. I kategorien forhold i forbindelse med studiet er de væsentlige årsager til frafald "studiets faglige indhold" og "det sociale miljø". Forhold som "undervisningen eller lærerne" og "de fysiske forhold" har en mindre betydning for frafald.

<sup>2</sup> Kilde: Rektorkollegiet 2005. Tabeller der viser gennemførelse på normeret tid og et år kan findes på [www.rks.dk](http://www.rks.dk)

**Figur 1. Årsager til frafald blandt studerende, som blev optaget på Aarhus Universitet i år 2000. I procent. (N= 3195).**



Kilde: Den blå årgang – en forløbsanalyse af årgang 2000 på Aarhus Universitet

Ifølge en række undersøgelser<sup>3</sup> af frafald, karakterer og adgangsgrundlag er der ret klare sammenhænge mellem gennemførelse, frafald, adgangsgrundlag og studiepræstation blandt universitetsstuderende generelt og på de samfundsvidenskabelige uddannelser specifikt.

Således viser undersøgelserne at der er en:

- *Positiv* sammenhæng mellem højniveaumatematik, matematisk gymnasieuddannelse og hhx og gennemførelse på universitetsuddannelse, herunder samfundsvidenskabelige uddannelser
- Klar *negativ* sammenhæng mellem hf og gennemførelse på universitetsuddannelse, herunder samfundsvidenskabelige uddannelser

<sup>3</sup> Blandt de nyeste undersøgelser kan nævnes:

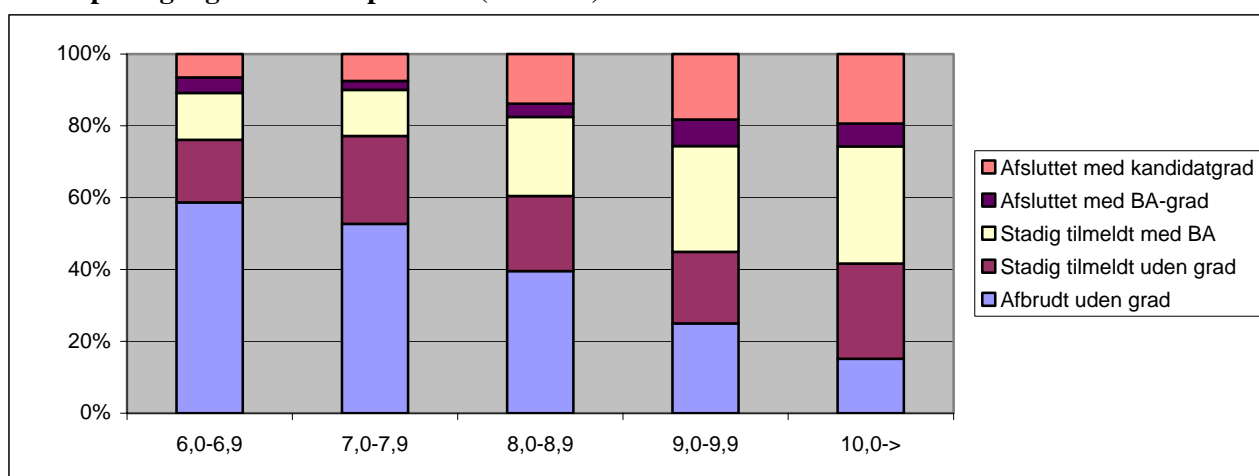
- Albæk, Karsten (2004). *Sådan modvirkes gymnasireformens virkninger på nationens nationalprodukt, økonomisk vækst og Åndsliv: Den blå memoserie*. Memo nr. 210. Januar 2004. Økonomisk institut, Københavns Universitet
- Dalberg Larsen, Jørgen m.fl. (2004). *Undersøgelse af frafaldet på Jura i årene 1998-2001*. Juridisk Institut, Aarhus Universitet
- Det Økonomiske Råd (2003). *Dansk Økonomi. Efterår 2003*. [www.dors.dk/publ/index.htm](http://www.dors.dk/publ/index.htm)
- Kristensen, Ida Pagter (1998). *Studiestatistik Rapport nr. 7 - Studiepræstationer på Studiet*. Institut for statskundskab, Aarhus Universitet
- Larsen, Ulrik (2000). *Frafald og studiemiljø: Studenterrådet ved Aarhus universitet*. Findes på [www.sr.au.dk/frafald](http://www.sr.au.dk/frafald).
- Mulvad, Niels (2003). *Databank - studerende på lange videregående uddannelser* [www.dicar.dk/research/index.htm](http://www.dicar.dk/research/index.htm)
- Vang, Camilla (1996). *Årsager til studiepræstation og frafald på grunduddannelsen - Studiestatistisk analyse nr. 3*. Institut for statskundskab, Aarhus Universitet
- Zangenberg, Carsten U. og Hans E. Zeuthen (1997). *Den Hvide hue - Hvad fører den til?*, København, Danmarks Statistik

- *Positiv* sammenhæng mellem adgangsgivende karaktergennemsnit og gennemførelse på universitetsuddannelse, herunder samfundsvidenskabelige uddannelser

Nedenfor er anført resultater fra ”Den grønne årgang – forløbsanalyse af årgang 1995 på Aarhus Universitet.

Figur 2 viser, at en høj kvotient fra den adgangsgivende eksamen reducerer sandsynligheden for at den studerende afbryder uddannelsen uden en grad. En studerende med en kvotient fra den adgangsgivende under 7,0 har næsten 60 pct. risiko for at falde fra uden en grad.

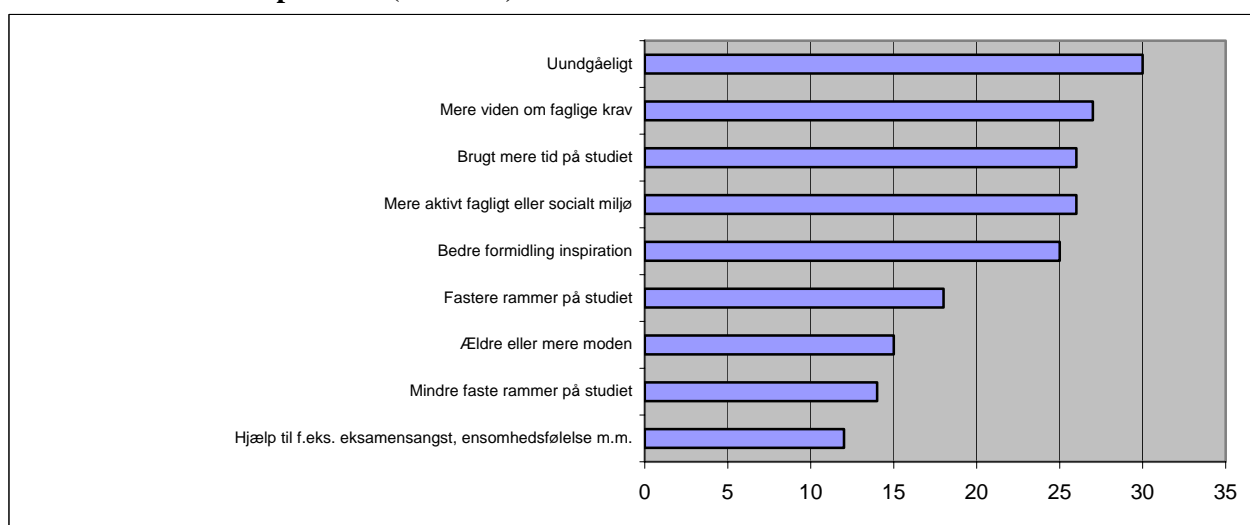
**Figur 2. Frafald og forsinkelse for årgang 1995 (opgjort oktober 2001) på Aarhus Universitet fordelt på adgangskvotient. I procent. (N= 2866).**



Kilde: Den grønne årgang – en forløbsanalyse af årgang 1995 på Aarhus Universitet.

Figur 3 nedenfor angiver, hvilke faktorer, der kan sættes fokus på, hvis frafald skal reduceres. Særligt tyder det på, at mere aktiv deltagelse i det faglige og sociale miljø samt bedre formidling fra undervisere kunne have en positiv effekt på at mindske frafald.

**Figur 3. Kunne frafaldet være undgået? – svar for frafaldne studerende på årgang 2000 fra Aarhus Universitet. I procent. (N= 3195).**



Kilde: Den blå årgang – en forløbsanalyse af årgang 2000 på Aarhus Universitet

Det Naturvidenskabelige Fakultet på Aarhus Universitet har gennem ændret studietilrettelæggelse mindsket frafaldet blandt de studerende. Konkret er studiestrukturen ændret på tre områder:

- *Ændrede undervisnings- og eksamensformer*  
Der er udviklet en række nye undervisningsformer, bl.a. er der i den fælles matematikundervisning etableret et ”matematik-laboratorium” – et tilbud til de studerende om under organiserede former at få tilbud supervision og vejledning fra faste lærere.
- *Større faglig nærhed i studiestarten*  
Etablering af studieindgange med et veldefineret sigte (et enkelt fag eller en bestemt multifaglig kombination) har givet de studerende en større faglig nærhed i studiestarten – de er blevet knyttet til et enkelt fagligt miljø fra første dag.
- *Tættere kobling mellem undervisning og eksamen*  
Bl.a. er strukturering i kortere intensive undervisningsblokke på 7 uger (kvarterer) med til skabe en tættere kobling.

Tabel 4 viser, at andelen af studerende, der består alt eller noget af 1. semester, er steget fra 2002 til 2003 (2003 var det første år med ændret studietilrettelæggelse).

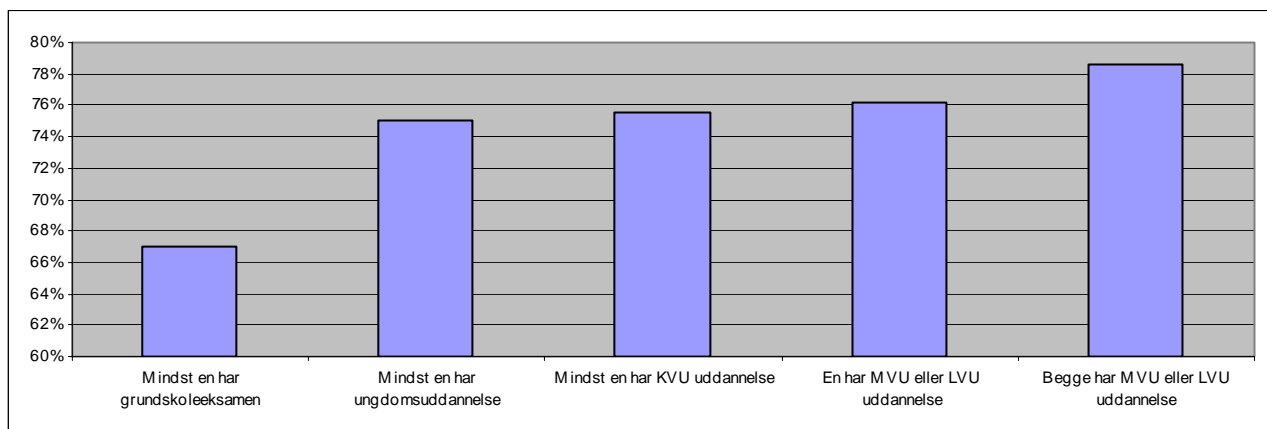
**Tabel 4. Bestået andel af 1. semester 2002-2003, Det Naturvidenskabelige Fakultet, Aarhus Universitet. (Antal studerende og pct. fordeling)**

Årgang	2002	2003
Alt	322 (58 pct.)	403 (67 pct.)
Noget	130 (23 pct.)	158 (26 pct.)
Intet	102 (18 pct.)	44 (7 pct.)
<b>Antal i alt</b>	<b>554 (100 pct.)</b>	<b>605 (100. pct.)</b>

Kilde: Aarhus Universitet, Det Naturvidenskabelige Fakultet 2003. Det har ikke været muligt at fremskaffe sammenlignelige generelle data.

Figur 4 viser, at forældrenes uddannelsesniveau har en stor betydning for gennemførelse af en universitetsuddannelse. Har begge forældre en videregående uddannelse på MVU eller LVU-niveau, så er der væsentlig større sandsynlighed for, at den studerende gennemfører uddannelsen sammenlignet med studerende, hvis forældre har en lavere uddannelsesniveau.

**Figur 4. Forældres uddannelsesniveau og gennemførelse på lange videregående uddannelser. I procent.**



Kilde: UNI-C Statistik og Analyse på data fra Danmarks Statistik i nyhedsbrev juni 2005.

---

For eventuelle faktuelle spørgsmål: Kontorchef Helle Otte, Ministeriet for Videnskab, Teknologi og Udvikling, telefon 33929082.