

DANMARK I DEN GLOBALE ØKONOMI
SEKRETARIATET FOR MINISTERUDVALGET

Prins Jørgens Gård 11, 1218 København K
 Telefon 33 92 33 00 - Fax 33 11 16 65

BILAG 5

Bilag om beskæftigelse for nyuddannede fra universiteternes uddannelser¹

Metode

I det følgende præsenteres en række data vedrørende beskæftigelsen blandt nyuddannede kandidater fra universiteterne. Kilden er data fra Danmarks Statistik.

Fokus er her på nyuddannede kandidaters beskæftigelsesfrekvens. Den er opgjort som de beskæftigedes andel af alle personer, der har opnået en kandidatgrad mellem 6 og 18 måneder før måletidspunktet. Blandt de helt nyuddannede kan der de første måneder efter kandidattidspunktet være en meget høj ledighed, der ofte betegnes søgeledighed. Denne søgeledighed vil ikke indgå, når der først måles på mindst 6 måneder efter kandidattidspunktet. Det antages, at kandidaterne 6-18 måneder efter kandidattidspunktet altovervejende søger de jobområder, hvor de mener at kunne bruge deres akademiske kvalifikationer, og tallene "forstyrres" derfor ikke af kandidaters beskæftigelse med lavere – eller ingen – krav til akademiske kvalifikationer. Ligeledes er de ledige kandidater i denne periode endnu ikke påbegyndt aktiveringsordninger.

De relativt nyuddannede kandidater fra universiteterne er fordelt på universiteter og hovedområder. Målingen går fra 1999 til 2003 med måletidspunkt ultimo november hvert år.

I det følgende præsenteres først beskæftigelsesfrekvenser for kandidater fra forskellige hovedområder på tværs af universiteterne. Derefter præsenteres mere detaljerede opgørelser af beskæftigelsesfrekvenser på enkelte uddannelser og uddannelsesområder på tværs af universiteter.

Generelle tendenser

Tabel 1 nedenfor viser beskæftigelsesfrekvenser for kandidater fra de forskellige hovedområder på tværs af universiteterne. Det fremgår af tabel 1, at de sundhedsvidenskabelige kandidater har de højeste beskæftigelsesfrekvenser. Sundhedsvidenskabelige kandidaters beskæftigelse er ofte tæt på 100 pct. Der er stort set beskæftigelsesgaranti for læger. Farmaceuter har en meget høj beskæftigelsesfrekvens.

De samfundsvidenskabelige kandidater har i de fleste år også høje beskæftigelsesfrekvenser 6-18 måneder efter kandidattidspunktet. Typisk ligger niveauet mellem 80 pct. og 90 pct. beskæftigelse. Som det fremgår af mere detaljerede figurer, har cand.polit. og cand.oecon. særligt høje beskæftigelsesfrekvenser.

Det tekniske område (civilingeniører) har også høje beskæftigelsesfrekvenser – dog med en del konjunkturudsving. På det naturvidenskabelige område trækker biologer og geografer beskæftigelsesfrekvensen en del ned.

¹ Dette bilag er udarbejdet af Sekretariatet for ministerudvalget for Danmark i den globale økonomi. Bilaget er sendt til Globaliseringsrådet som faktuel baggrund for rådets drøftelser. Globaliseringsrådet kan ikke tages til indtægt for bilaget.

De laveste beskæftigelsesfrekvenser findes på humaniora-området, der både på de traditionelle områder på universiteterne og på erhvervsprog på Handelshøjskolerne efter 6-18 måneder ligger med en beskæftigelsesgrad på ca. 70 pct.

Tabel 1. Beskæftigelsesfrekvens for nyuddannede 1999-2003 målt som andelen i beskæftigelse for personer uddannet mellem 6 og 18 måneder før måletidspunktet. Opdelt på hovedområder og herunder universiteter. Pct.

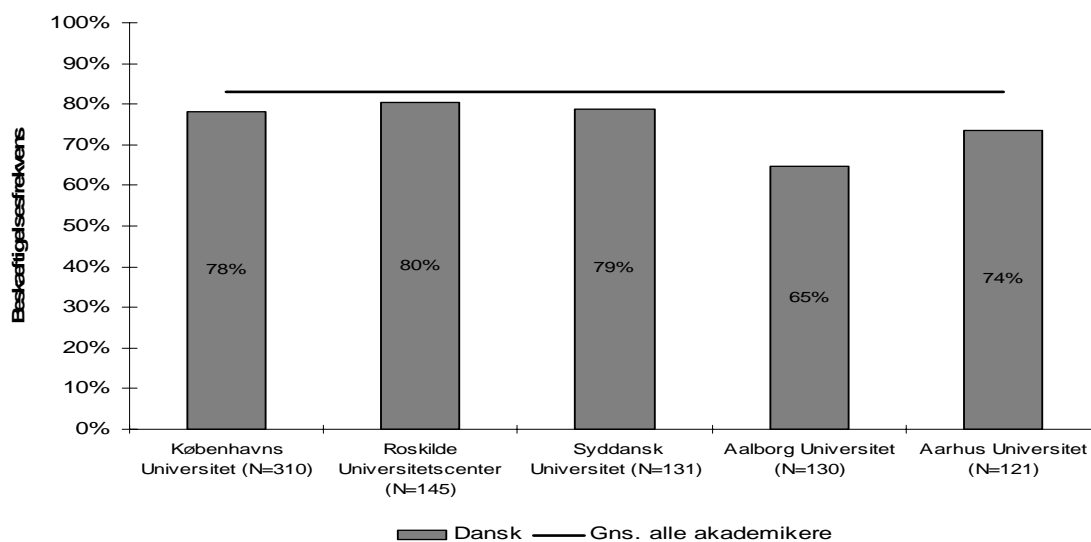
Universitet		1999	2000	2001	2002	2003
Humaniora	Handelshøjskolen i København	85	84	88	83	72
	Handelshøjskolen i Århus	80	81	81	70	67
	Københavns Universitet	75	76	78	74	72
	Roskilde Universitetscenter	78	85	83	76	71
	Syddansk Universitet	73	71	76	71	65
	Aalborg Universitet	75	81	77	72	65
	Aarhus Universitet	71	73	73	71	67
Naturvidenskab	Den Kgl. Veterinær- og Landbohøjskole	98	93	94	90	91
	Københavns Universitet	81	80	81	75	74
	Roskilde Universitetscenter	82	77	83	68	76
	Syddansk Universitet	76	78	75	86	78
	Aalborg Universitet	100	100	92	94	85
	Aarhus Universitet	78	79	84	73	75
Samfundsvidenskab	Handelshøjskolen i København	91	92	91	90	84
	Handelshøjskolen i Århus	92	92	90	85	83
	Københavns Universitet	89	91	91	87	83
	Roskilde Universitetscenter	87	86	84	73	77
	Syddansk Universitet	94	90	92	85	88
	Aalborg Universitet	81	90	88	74	79
	Aarhus Universitet	91	91	92	89	86
Sundhed	Danmarks Farmaceutiske Universitet	97	95	94	90	90
	Københavns Universitet	97	98	98	98	98
	Syddansk Universitet	100	100	99	98	98
	Aarhus Universitet	100	98	99	98	96
Teknisk	Danmarks Tekniske Universitet	90	90	92	82	76
	Syddansk Universitet	100	92	100	100	83
	Aalborg Universitet	83	95	95	91	83

Beskæftigelsesfrekvenser for nyuddannede kandidater fordelt på universiteter

I de følgende figurer er beskæftigelsesfrekvensen opgjort for en række udvalgte uddannelser på tværs af universiteterne. Beskæftigelsesfrekvensen er opgjort som gennemsnittet for perioden 1999-2003 og præsenteret ved en søjle for hver universitetsuddannelse.

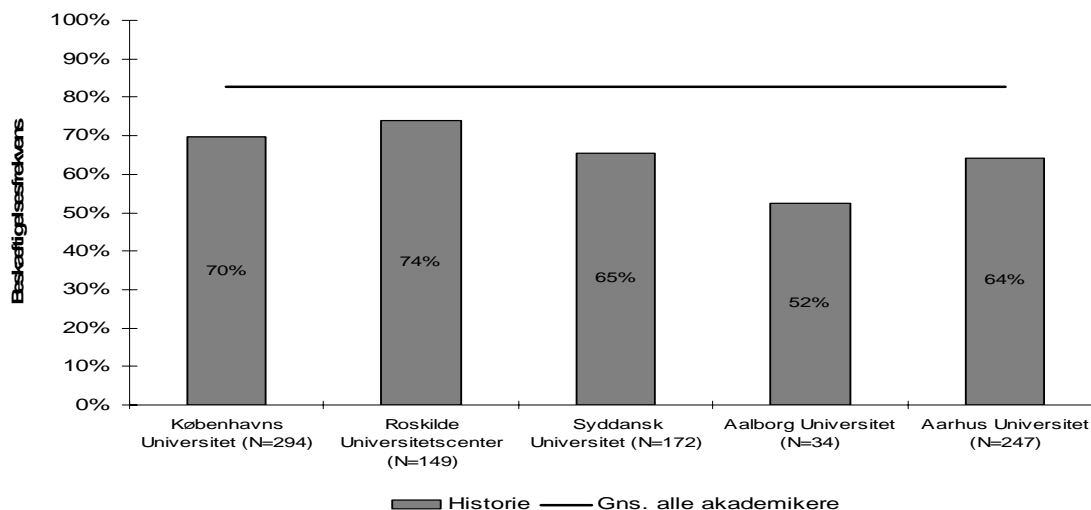
Der er anvendt samme metode som ovenfor, og figurerne viser således beskæftigelsesfrekvenser for nyuddannede. I hver figur viser den indsatte linie den gennemsnitlige beskæftigelsesfrekvens på ca. 83 % for alle nyuddannede kandidater under ét. Det er således muligt at sammenligne den enkelte uddannelses beskæftigelsesfrekvens med nyuddannede akademikers generelle beskæftigelsesfrekvens.

Figur 1: Dansk. Beskæftigelsesfrekvens for nyuddannede kandidater fra dansk-uddannelserne ved Københavns Universitet, Roskilde Universitetscenter, Syddansk Universitet, Aalborg Universitet og Aarhus Universitet. Vejet gennemsnit for 1999-2003.



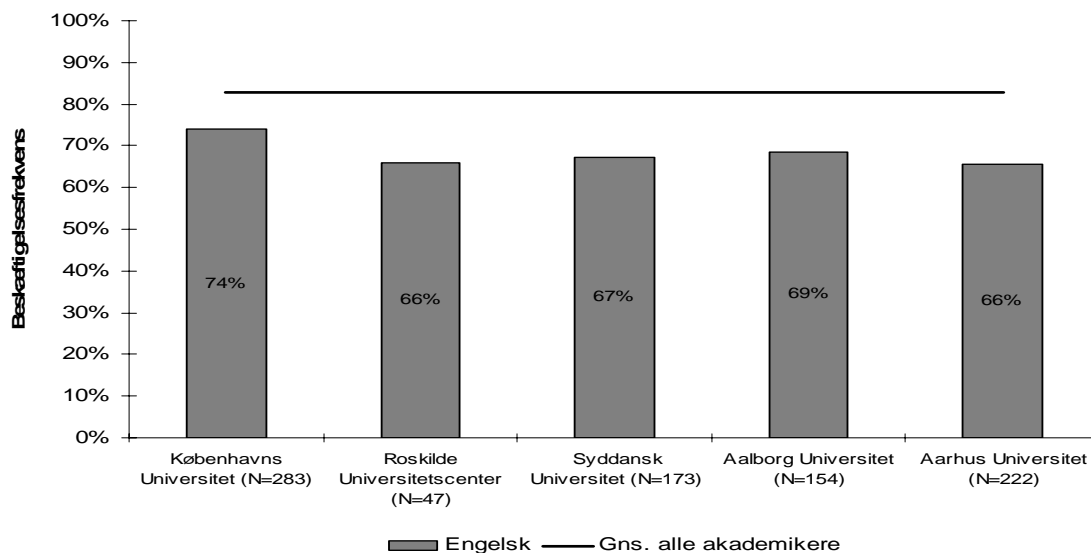
Kilde: Danmarks Statistik og Videnskabsministeriets beregninger.

Figur 2: Historie. Beskæftigelsesfrekvens for nyuddannede kandidater fra historie-uddannelserne ved Københavns Universitet, Roskilde Universitetscenter, Syddansk Universitet, Aalborg Universitet og Aarhus Universitet. Vejet gennemsnit for 1999-2003.



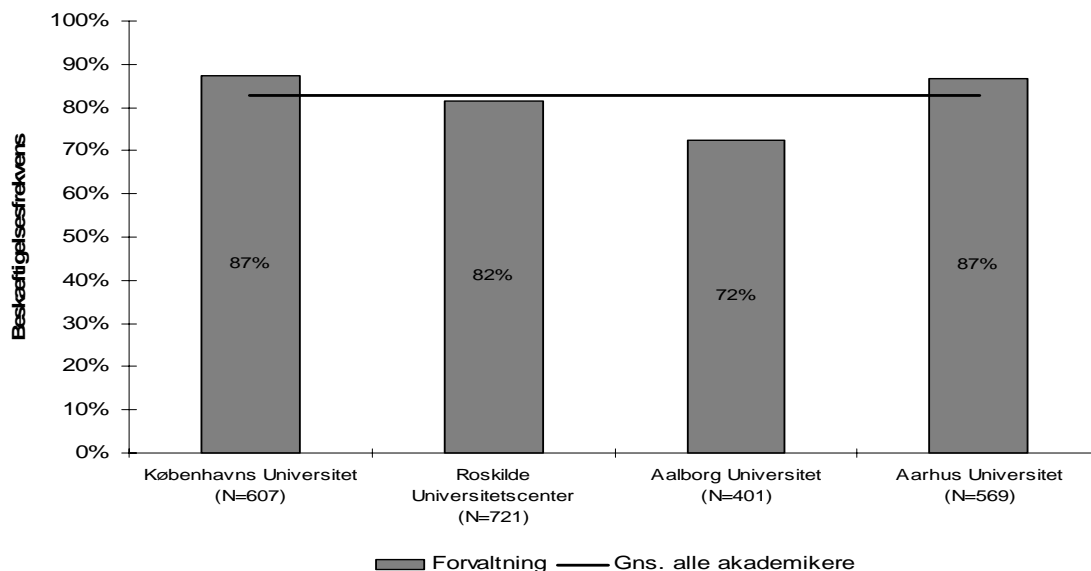
Kilde: Danmarks Statistik og Videnskabsministeriets beregninger.

Figur 3: Engelsk. Beskæftigelsesfrekvens for nyuddannede kandidater fra engelskuddannelserne ved Københavns Universitet, Roskilde Universitetscenter, Syddansk Universitet, Aalborg Universitet og Aarhus Universitet. Vejet gennemsnit for 1999-2003.



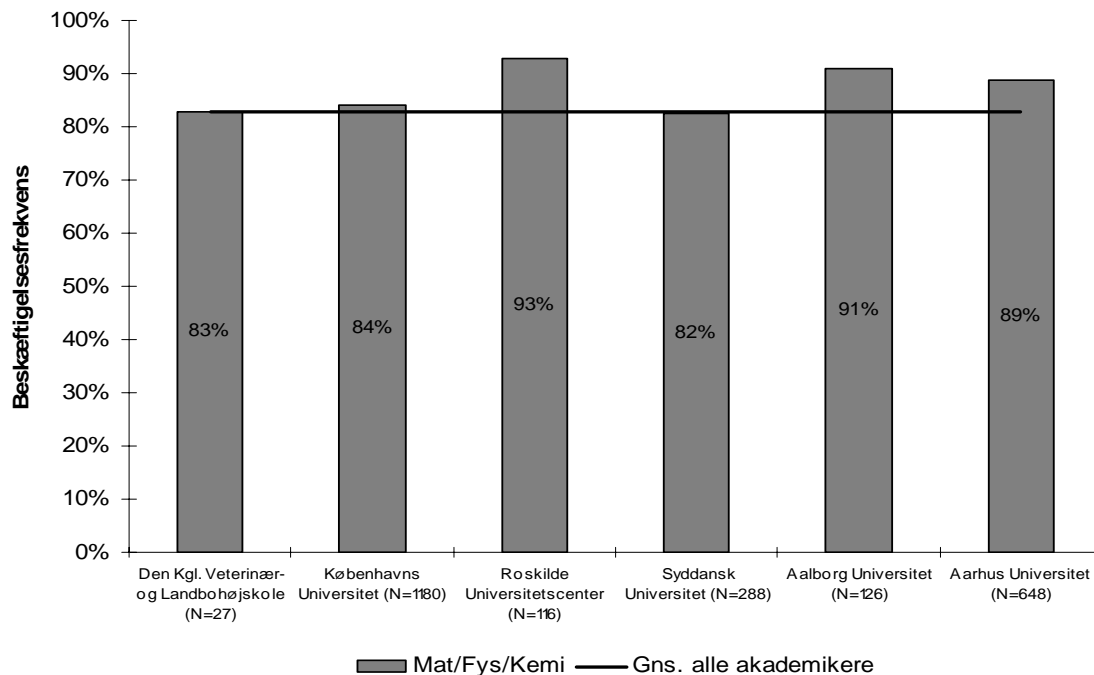
Kilde: Danmarks Statistik og Videnskabsministeriets beregninger.

Figur 4: Forvaltning. Beskæftigelsesfrekvens for nyuddannede kandidater fra forvaltningsuddannelserne ved Københavns Universitet, Roskilde Universitetscenter, Aalborg Universitet og Aarhus Universitet. Vejet gennemsnit for 1999-2003.



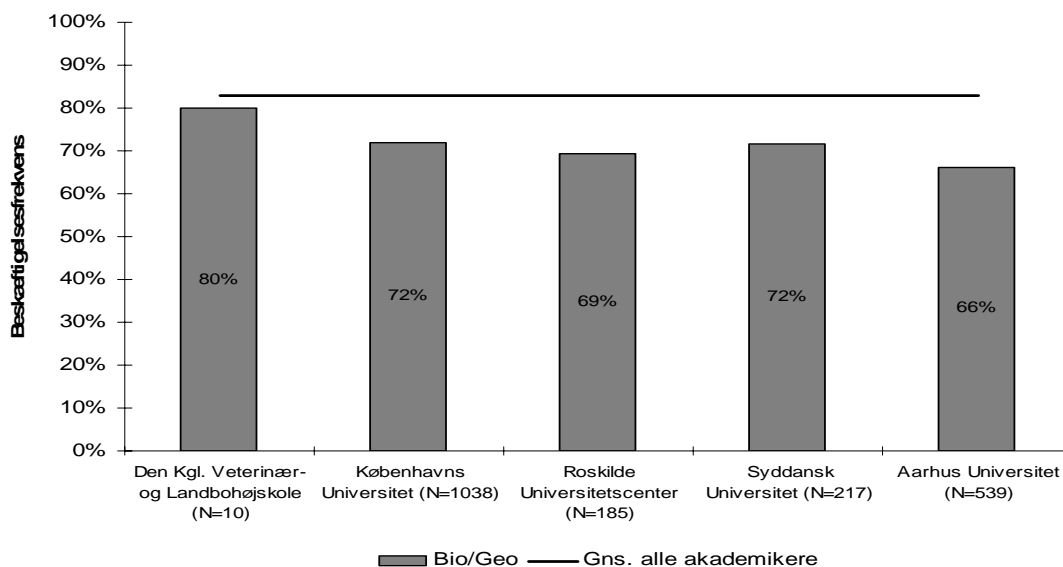
Kilde: Danmarks Statistik og Videnskabsministeriets beregninger.

Figur 5: Matematik/Fysik/Kemi. Beskæftigelsesfrekvens for nyuddannede kandidater fra matematik/fysik/kemi-uddannelserne ved Den Kgl. Veterinær- og Landbohøjskole, Københavns Universitet, Roskilde Universitetscenter, Syddansk Universitet, Aalborg Universitet og Aarhus Universitet. Vejet gennemsnit for 1999-2003.



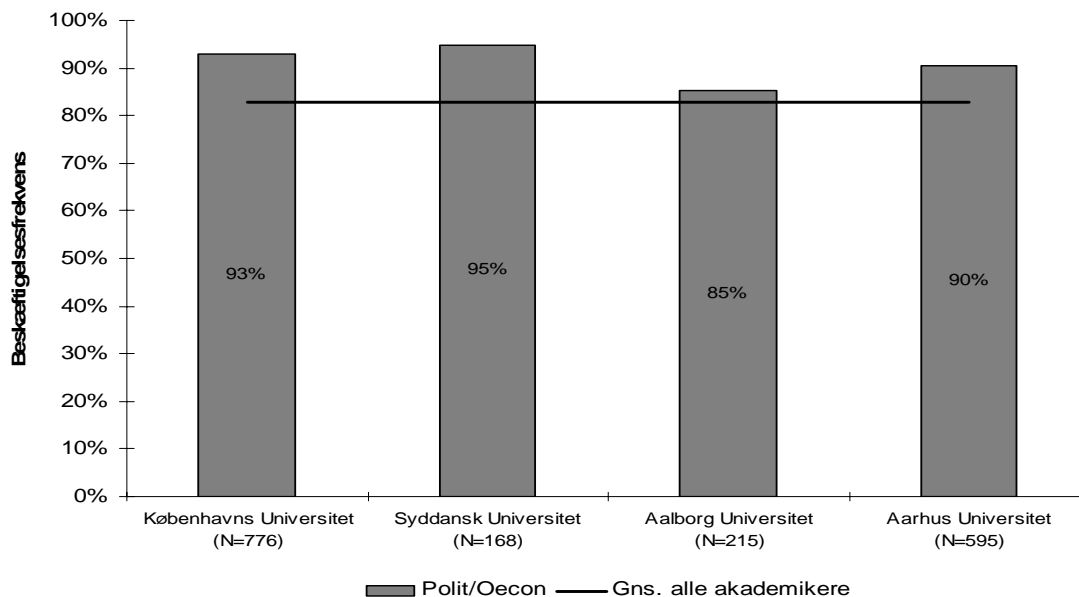
Kilde: Danmarks Statistik og Videnskabsministeriets beregninger.

Figur 6: Biologi/Geografi. Beskæftigelsesfrekvens for nyuddannede kandidater fra biologi- og geografi-uddannelserne ved Den Kgl. Veterinær- og Landbohøjskole, Københavns Universitet, Roskilde Universitetscenter, Syddansk Universitet og Aarhus Universitet. Vejet gennemsnit for 1999-2003.



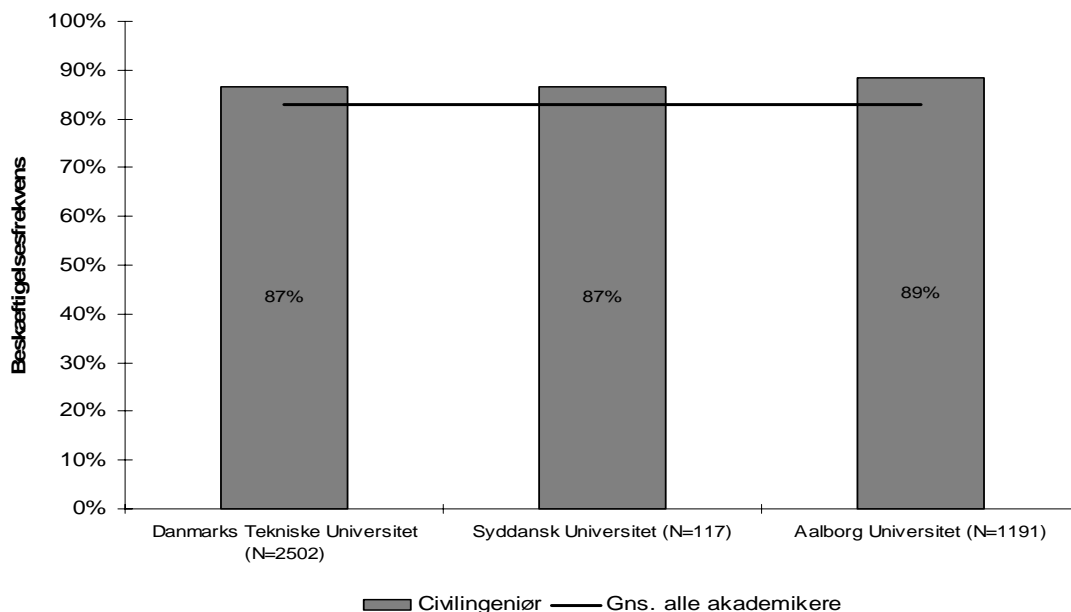
Kilde: Danmarks Statistik og Videnskabsministeriets beregninger.

Figur 7: Polit./Oecon. Beskæftigelsesfrekvens for nyuddannede kandidater fra polit./oecon. uddannelserne ved Københavns Universitet, Syddansk Universitet, Aalborg Universitet og Aarhus Universitet. Vejet gennemsnit for 1999-2003.



Kilde: Danmarks Statistik og Videnskabsministeriets beregninger.

Figur 8: Civilingeniør. Beskæftigelsesfrekvens for nyuddannede kandidater fra civilingeniør-uddannelserne ved Danmarks Tekniske Universitet, Syddansk Universitet og Aalborg Universitet. Vejet gennemsnit for 1999-2003.



Kilde: Danmarks Statistik og Videnskabsministeriets beregninger.

For eventuelle faktuelle spørgsmål: Kontorchef Helle Otte, Ministeriet for Videnskab, Teknologi og Udvikling, telefon 33929082.