

DANMARK I DEN GLOBALE ØKONOMI

SEKRETARIATET FOR MINISTERUDVALGET

Prins Jørgens Gård 11, 1218 København K.

Telefon 33 92 33 00 – Fax 33 11 16 65

19. december 2005

Bilag om Patenter og licenser ved offentlige forskningsinstitutioner¹

Siden år 2000 har forskerpatentloven givet danske forskningsinstitutioner ret og pligt til aktivt at arbejde for erhvervsmæssig nyttiggørelse af forskningsresultater². Målet er at omsætte ny forskningsbaseret viden til fremtidig vækst og beskæftigelse.

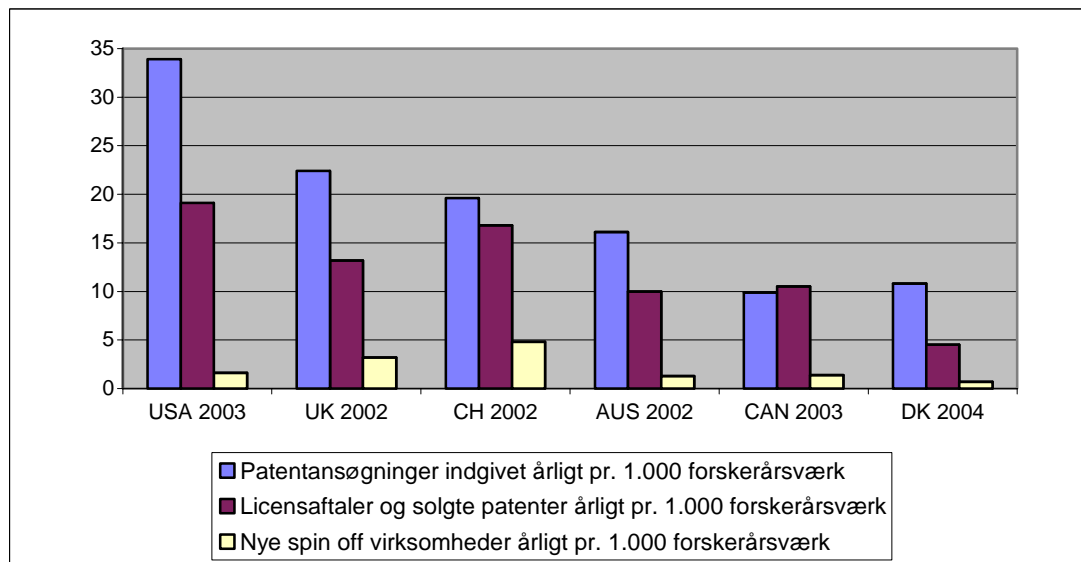
Som indikator for de opnåede resultater med kommercialisering er det navnlig relevant at se på:

- Antallet af indgivne patentansøgninger
- Antallet af solgte patenter og licenser
- Antallet af etablerede spinout virksomheder, dvs. nye virksomheder skabt med udgangspunkt i teknologier og rettigheder fra forskningsinstitutionerne.

1. Kommercialisering i Danmark set i international sammenhæng

I international sammenligning ligger både antallet af patentansøgninger og licensaftaler på et lavere niveau ved forskningsinstitutioner i Danmark end i en række lande, jf. figur 1. Typisk har man i disse andre lande arbejdet med kommercialisering i en længere årrække. For eksempel har amerikanske universiteter arbejdet med at patentere forskernes opfindel-

Figur 1. Kommercialisering ved offentlige forskningsinstitutioner i forskellige lande



Kilde: Nationale licensing surveys samt OECD Main Science and Technology Indicators 2005/I, VIP-årsværk for seneste opgørelsesår er benyttet.

¹ Dette bilag er udarbejdet af Sekretariatet for ministerudvalget for Danmark i den globale økonomi. Bilaget er sendt til Globaliseringsrådet som faktuel baggrund for rådets drøftelser. Globaliseringsrådet kan ikke tages til indtægt for bilaget.

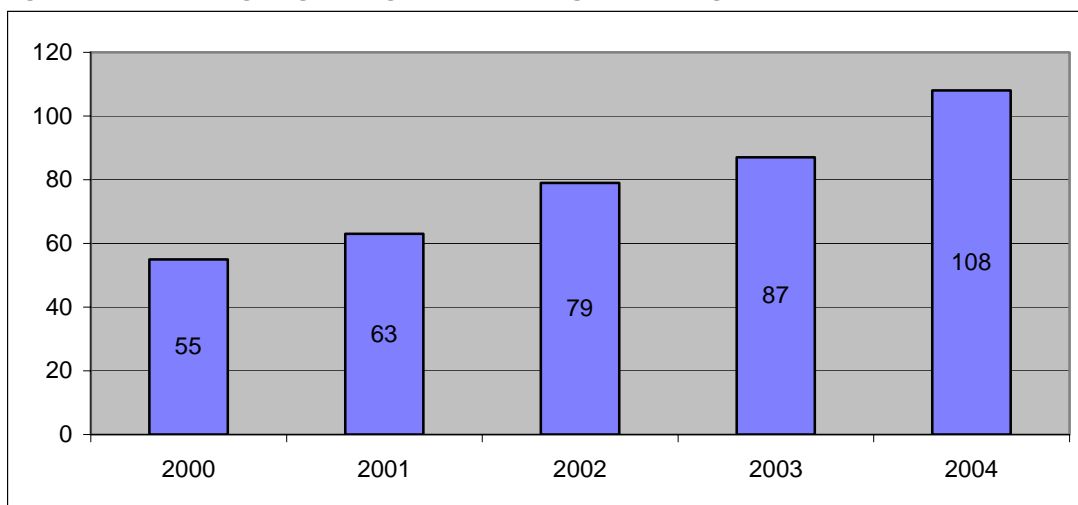
² Lov nr. 347 af 2. juni 1999 om opfindelser ved offentlige forskningsinstitutioner.

ser i mere end 20 år, mens de britiske typisk har 10-15 års erfaring. Begge steder er de nuværende resultater opnået via en gradvis udbygning af institutionernes aktiviteter med kommercialisering og teknologioverførsel.

2. Antallet af patentansøgning indgivet af forskningsinstitutioner

Antallet af patentansøgninger indgivet af danske forskningsinstitutioner er fordoblet over femårsperioden 2000-2004, jf. figur 2. I 2004 indgav danske forskningsinstitutioner i alt godt 100 patentansøgninger.

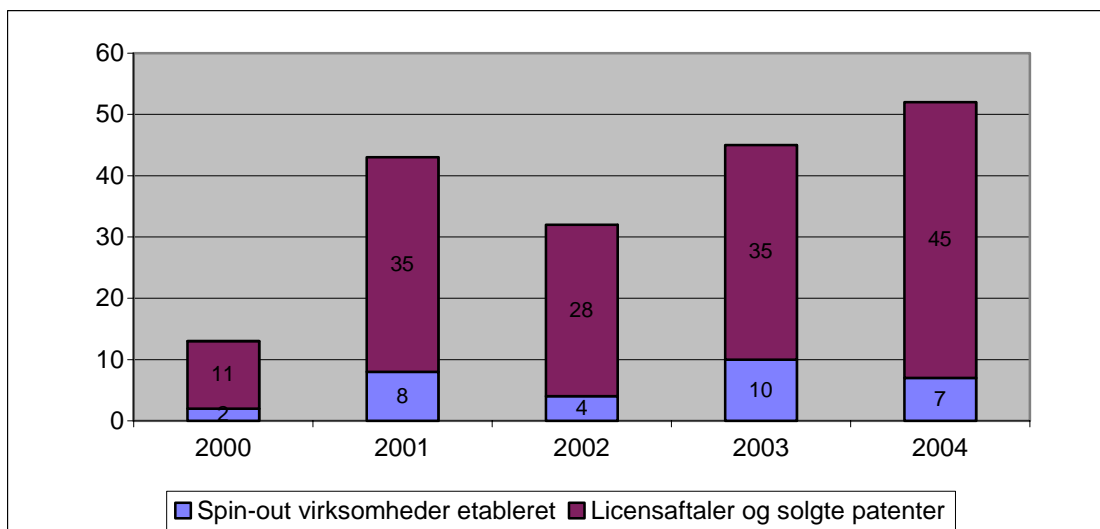
Figur 2. Patentansøgninger indgivet af offentlige forskningsinstitutioner, 2000-2004



Kilde: Public Research Commercialisation Survey - Denmark, Year 2004

Antallet af indgåede licensaftaler, solgte patenter og etablerede spinout virksomheder er et mål for, hvor mange opfindelser og teknologier fra forskningen, der er overdraget til nyttiggørelse i erhvervslivet.

Figur 3. Kommercielle resultater ved offentlige forskningsinstitutioner, 2000-2004



Kilde: Public Research Commercialisation Survey - Denmark, Year 2004

I 2004 indgik danske forskningsinstitutioner 45 aftaler om salg eller licensering af patentrettigheder og medvirkede i etablering af 7 spinout virksomheder, jf. figur 3. Antallet af kommercielle resultater set under ét er firedoblet over perioden fra 2000-2004.

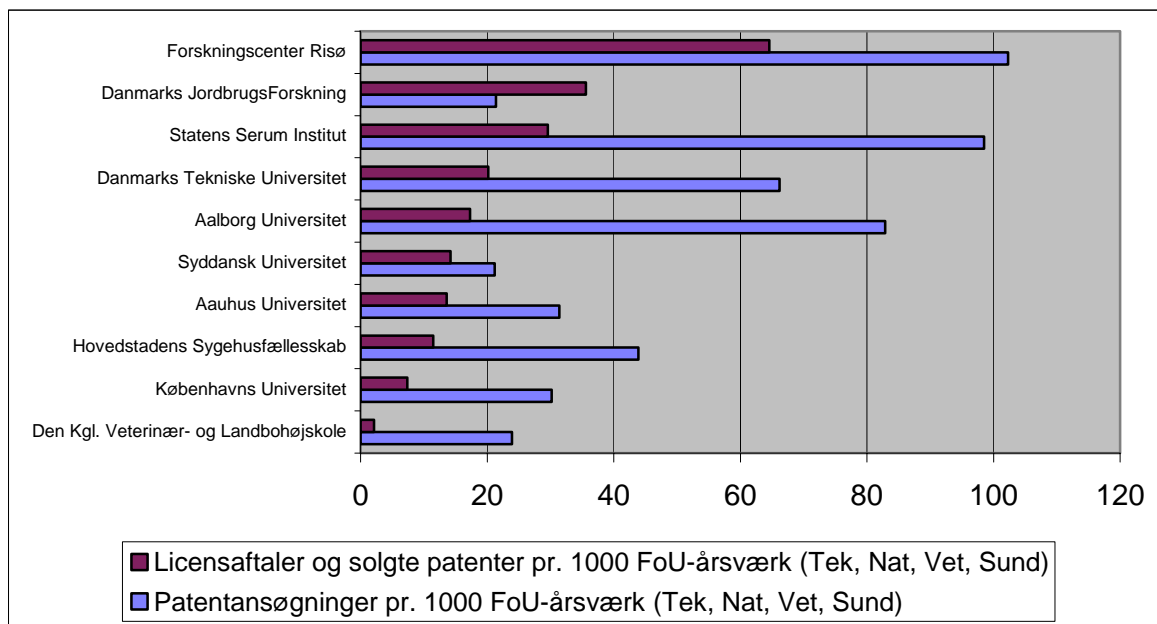
3. Sammenligning af kommercialiseringsaktiviteter på tværs af institutioner

Blandt de offentlige forskningsinstitutioner varierer omfanget af de kommercielle aktiviteter og resultater betydeligt. De 10 mest patentaktive institutioner står sammenlagt for over 90 pct. af de indgivne patentansøgninger og de solgte patenter og licenser over perioden 2000-2004.

Der er en tendens til, at de institutioner, der har arbejdet længst med kommercialisering, også har nået flest resultater. Sektorforskningsinstitutioner som Risø og Statens Serum Institut har således gennem en årrække arbejdet med at beskytte og udnytte immaterielle rettigheder. Universiteterne er derimod først kommet i gang fra år 2000, hvor forskerpatentloven trådte i kraft.

I figur 4 er foretaget en sammenstilling af institutionernes resultater set i forhold til antallet af forsknings- og udviklingsårsværk (FoU-årsværk) inden for patentaktive forskningsområder.

Figur 4. Benchmark af kommercialisering ved offentlig forskningsinstitutioner, 2000-2004



Kilde: Evaluering af forskerpatentloven, Inside Consulting m.fl. 2004, samt Public Research Commercialisation Survey - Denmark, Year 2004

For evt. faktuelle spørgsmål: chefkonsulent Hanne Haarup Thomsen, Videnskabsministeriet, telefon 7226 5510.